



algorithmic
trading

RSJ a.s.

Tržiště 366/13, 118 00 Praha 1

IČ: 00884855

DIČ: CZ00884855

VÝROČNÍ ZPRÁVA 2013

OBSAH

- I. Zpráva nezávislého auditora
- II. Výroční zpráva RSJ a.s. za rok 2013 včetně finančních výkazů
- III. Příloha k účetní závěrce
- IV. Zpráva o vztazích mezi propojenými osobami





Plzeň, spol. s r.o.

auditorské, daňové a poradenské služby
člen Panell Kerr Forster International

PKF
International

ZPRÁVA

**O AUDITU ÚČETNÍ ZÁVĚRKY, O OVĚŘENÍ ZPRÁVY O VZTAZÍCH
A O OVĚŘENÍ SOULADU VÝROČNÍ ZPRÁVY S ÚČETNÍ ZÁVĚRKOU
OBCHODNÍ SPOLEČNOSTI**

RSJ a.s.

k 31. 12. 2013

duben 2014



HZ Plzeň spol. s r.o.

ZPRÁVA NEZÁVISLÉHO AUDITORA

Příjemce

Název: RSJ a.s.
Sídlo: Praha, Malá Strana, Tržiště 366/13, PSČ 118 00
IČO: 008 84 855
Právní forma: akciová společnost

Zpráva o auditu účetní závěrky

Provedli jsme audit přiložené účetní závěrky obchodní společnosti **RSJ a.s.**, která se skládá z rozvahy k **31.12.2013**, výkazu zisku a ztráty za rok končící 31.12.2013, přehledu o změnách vlastního kapitálu za rok končící 31.12.2013 a přílohy této účetní závěrky, která obsahuje popis použitých podstatných metod a další vysvětlující informace. Údaje o obchodní společnosti **RSJ a.s.** jsou uvedeny v bodě 1. přílohy této účetní závěrky.

Odpovědnost statutárního orgánu účetní jednotky za účetní závěrku

Statutární orgán obchodní společnosti je odpovědný za sestavení účetní závěrky, která podává věrný a poctivý obraz v souladu s českými účetními předpisy, a za takový vnitřní kontrolní systém, který považuje za nezbytný pro sestavení účetní závěrky tak, aby neobsahovala významné (materiální) nesprávnosti způsobené podvodem nebo chybou.

Odpovědnost auditora

Naši odpovědností je vyjádřit na základě našeho auditu výrok k této účetní závěrce. Audit jsme provedli v souladu se zákonem o auditorech, mezinárodními auditorskými standardy a souvisejícími aplikačními doložkami Komory auditorů České republiky. V souladu s těmito předpisy jsme povinni dodržovat etické požadavky a naplánovat a provést audit tak, abychom získali přiměřenou jistotu, že účetní závěrka neobsahuje významné (materiální) nesprávnosti.

Audit zahrnuje provedení auditorských postupů k získání důkazních informací o částkách a údajích zveřejněných v účetní závěrce. Výběr postupů závisí na úsudku auditora, zahrnujícím i vyhodnocení rizik významné (materiální) nesprávnosti údajů uvedených v účetní závěrce způsobené podvodem nebo chybou. Při vyhodnocování těchto rizik auditor posoudí vnitřní kontrolní systém relevantní pro sestavení účetní závěrky podávající věrný a poctivý obraz. Cílem tohoto posouzení je navrhnout vhodné auditorské postupy, nikoli vyjádřit se k účinnosti vnitřního kontrolního systému účetní jednotky. Audit též zahrnuje posouzení vhodnosti použitých účetních metod, přiměřenosti účetních odhadů provedených vedením i posouzení celkové prezentace účetní závěrky.

Jsme přesvědčeni, že důkazní informace, které jsme získali, poskytují dostatečný a vhodný základ pro vyjádření našeho výroku bez výhrad.

Výrok auditora

Podle našeho názoru účetní závěrka podává věrný a poctivý obraz předmětu účetnictví, tj. aktiv a pasiv (finanční pozice) obchodní společnosti RSJ a.s. 31.12.2013, nákladů a výnosů a výsledku jejího hospodaření (finanční výkonnosti) za rok končící 31.12.2013 v souladu s českými účetními předpisy.



Zpráva o ověření zprávy o vztazích mezi propojenými osobami

Ověřili jsme věcnou správnost údajů uvedených ve zprávě o vztazích mezi propojenými osobami obchodní společnosti **RSJ a.s.** za rok končící 31.12.2013. Za sestavení této zprávy o vztazích je zodpovědný statutární orgán obchodní společnosti. Naším úkolem je vydat na základě provedeného ověření stanovisko k této zprávě o vztazích.

Ověření jsme provedli v souladu s AS č.56 Komory auditorů České republiky. Tento standard vyžaduje, abychom plánovali a provedli ověření s cílem získat omezenou jistotu, že zpráva o vztazích neobsahuje významné (materiální) věcné nesprávnosti. Ověření je omezeno především na dotazování pracovníků obchodní společnosti a na analytické postupy a výběrovým způsobem provedené prověření věcné správnosti údajů. Proto toto ověření poskytuje nižší stupeň jistoty než audit. Audit jsme neprováděli, a proto nevyjadřujeme výrok auditora.

Na základě našeho ověření jsme nezjistili žádné skutečnosti, které by nás vedly k domněnce, že zpráva o vztazích mezi propojenými osobami obchodní společnosti RSJ a.s. za rok končící 31.12.2013 obsahuje významné (materiální) věcné nesprávnosti.

Zpráva o ověření souladu výroční zprávy s účetní závěrkou

Ověřili jsme též soulad výroční zprávy obchodní společnosti **RSJ a.s.** k 31.12.2013 s účetní závěrkou, která je obsažena v této výroční zprávě. Za správnost výroční zprávy je zodpovědný statutární orgán obchodní společnosti. Naším úkolem je vydat na základě provedeného ověření výrok o souladu výroční zprávy s účetní závěrkou.

Ověření jsme provedli v souladu s mezinárodními auditorskými standardy a souvisejícími aplikačními doložkami Komory auditorů České republiky. Tyto standardy vyžadují, aby auditor naplánoval a provedl ověření tak, aby získal přiměřenou jistotu, že informace obsažené ve výroční zprávě, které popisují skutečnosti, jež jsou též předmětem zobrazení v účetní závěrce, jsou ve všech významných (materiálních) ohledech v souladu s příslušnou účetní závěrkou. Jsme přesvědčeni, že provedené ověření poskytuje přiměřený podklad pro vyjádření výroku auditora.

Podle našeho názoru jsou informace uvedené ve výroční zprávě obchodní společnosti RSJ a.s. k 31.12.2013 ve všech významných (materiálních) ohledech v souladu s výše uvedenou účetní závěrkou.

V Plzni, dne 18. 4. 2014



Mgr., Ing. Ivana Šatrová Folková

osvědčení o zápisu do
seznamu auditorů č. 1921



HZ Plzeň spol. s r.o.
Nepomucká 10, Plzeň

osvědčení o zápisu do seznamu
auditorských společností č. 219
Ing. Michael Ledvina – jednatel



Výroční zpráva RSJ a.s. za rok 2013

I. Základní údaje o obchodníku s cennými papíry

Název společnosti: **RSJ a.s. (dále také „Společnost“)**
Sídlo: Praha 1 – Malá Strana, Tržiště 366/13, PSČ 118 00
IČ: 00884855

Zápisy do OR:

- 18.7. 2001, změna právní formy společnosti z RSJ Invest, spol. s r.o. (den zápisu do OR 31.5.1994) na RSJ Invest, a.s.
Krajský soud v Plzni, oddíl B, vložka 932
- 6.10.2008, změna sídla Společnosti
Městský soud v Praze, oddíl B, vložka 14743
- 2.12.2008, rozšíření předmět podnikání o výrobu, obchod a služby neuvedené v přílohách 1 až 3 živnostenského zákona
- 8.3.2010, změna názvu společnosti z RSJ Invest a.s. na RSJ a.s.
- 29.6.2012, změna zápisu v části předmět podnikání, statutární orgán – představenstvo a dozorčí rada

II. Údaje o vlastních akciích, základním kapitálu obchodníka s CP

- základní kapitál činí 27 000 000,- Kč (v roce 2001 došlo ke zvýšení základního kapitálu z 10 000 000,- Kč na 27 000 000,- Kč – den zápisu do OR je 10.10.2001, splaceno v plné výši);
- celkový objem emise 27 000 000,- Kč je rozdělen na 27 tis. ks akcií o jmenovité hodnotě 1 000,- Kč;
- akcie jsou na jméno, v listinné podobě, nejsou kótované;
- akcie jsou omezeně převoditelné – k převodu akcie na jinou osobu je nutný souhlas představenstva společnosti, akcionáři společnosti mají předkupní právo k akciím každý v poměru splacené jmenovité hodnoty svých akcií k základnímu kapitálu, které jsou povinni využít do 21 dnů po té, co se o volných akciích dozví;
- akcionář má právo na podíl na zisku společnosti (dividendě), který valná hromada podle výsledku hospodaření určila k rozdělení, právo účastnit se valné hromady, hlasovací právo, právo na likvidačním zůstatku;
- každých 1 000,- Kč jmenovité hodnoty představuje 1 hlas na valné hromadě;
- v předchozích letech nebyly vyplaceny žádné dividendy;
- o výplatě dividend rozhoduje na návrh představenstva valná hromada společnosti, tento návrh musí být přezkoumán dozorčí radou společnosti. Nárok na výplatu dividendy vzniká všem akcionářům k rozhodnému dni. Datum rozhodné pro výplatu dividend je datum konání valné hromady, která výplatu rozhodla.



III. Informace dle § 21 zákona č. 563/1991 Sb., o účetnictví

- a) o skutečnostech, které nastaly až po rozvahovém dni a jsou významné pro naplnění účelu výroční zprávy – viz. níže;
- b) o předpokládaném vývoji činnosti účetní jednotky – viz. níže;
- c) o aktivitách v oblasti výzkumu a vývoje – viz. níže;
- d) o aktivitách v oblasti ochrany životního prostředí a pracovněprávních vztazích – společnost dodržuje požadavky na ochranu životního prostředí, zdraví a bezpečnost práce dle českého zákonodárství;
- e) o tom, zda účetní jednotka má organizační složku podniku v zahraničí – společnost nemá zřízenou žádnou organizační složku v zahraničí;
- f) cíle a metody řízení rizik – viz. níže;

IV. Představenstvo v roce 2013

Jméno, příjmení a titul	funkce	datum počátku výkonu funkce
Ing.Libor Winkler, CSc.	předseda představenstva	26.03.2012
Ing..Michal Šaňák	člen představenstva	06.02.2009
Ing. Bronislav Kandřík	člen představenstva	22.03.2012

Ing. Libor Winkler, CSc.

Je akcionářem RSJ, podílí se na strategickém řízení společnosti. V praxi zúročuje svoje hluboké zkušenosti s řízením burzovního obchodníka a budováním back-office, účetního a provozního zázemí. V RSJ je zodpovědný za řízení rizik. Je absolvent Vysoké školy zemědělské v Brně, v letech 1990 – 93 se zabýval studiem matematické informatiky na Masarykově univerzitě. Je držitelem makléřské licence (kategorie I.,II.,III.) od roku 1993. Má jedenáct let praxe na tuzemských a šest let na zahraničních finančních trzích jako hlavní makléř. Tři roky působil jako člen dozorčí rady u obchodníka s cennými papíry Katnek Securities. Od roku 2000 působí ve společnosti RSJ a.s. ve funkci předsedy nebo člena představenstva.

Ing. Michal Šaňák

V RSJ a.s. pracuje na pozici ředitele informačních technologií. Ve společnosti působí od roku 2003, kdy se podílel na zahájení algoritmického obchodování. Od počátku se věnoval tvorbě technologického zázemí společnosti, zejména vývoji blackboxů a budování veškeré technologické infrastruktury. Je akcionářem RSJ a.s. Odpovídá za celou infrastrukturu pro algoritmické obchodování v oblasti technologií a komunikací, což představuje zejména návrh a vývoj vlastních systémů a veškeré vztahy s burzami a třetími stranami. Je absolventem VŠE v Praze se specializací na informační technologie, peněžní ekonomii a bankovníctví. Nyní je členem představenstva.



Ing. Bronislav Kandřík

Je absolvent VŠE v Praze – obor finance a bankovníctví. Ve společnosti RSJ a.s. působí od roku 2003, kdy se podílel na algoritmickém obchodování RSJ. Od počátku byl jedním z traderů a pracoval na zlepšování a rozšiřování obchodní strategie. Pozici vedoucího tradera zastává od roku 2007. Ve společnosti zodpovídá za obchodování na derivátových burzách, vyhledává nové příležitosti a podílí se na určování strategie. Je členem burzovní rady Eurexu (Eurex Exchange Council). Od května 2009 do března 2012 byl členem dozorčí rady RSJ a.s.

Společnost neposkytla členům představenstva žádné úvěry ani nevydala žádné záruky v jejich prospěch.

V. Dozorčí rada v roce 2013

Jméno, příjmení a titul	funkce	datum počátku výkonu funkce
Karel Janeček, PhD.	předseda dozorčí rady	27.04.2012
Ing. Václav Dejčmar	člen dozorčí rady	12.10.2011
Ing. Tomáš Janeček	člen dozorčí rady	06.02.2009
Mgr. Martin Ducháček	člen dozorčí rady	22.03.2012
Mgr. Anton Tyutin	člen dozorčí rady	12.04.2012
Ing. Jana Sušanková	člen dozorčí rady	12.04.2012

Karel Janeček, PhD.

Je zakladatelem společnosti RSJ a.s. a zároveň jejím největším akcionářem. Je absolventem Matematicko-fyzikální fakulty Univerzity Karlovy v Praze - obor matematika a teorie pravděpodobnosti. Je také absolventem Bradley University, Peoria v USA – obor finance. V roce 2004 úspěšně dokončil postgraduální studium na Carnegie Mellon University, Pittsburgh v USA a získal titul PhD. Je držitelem Certifikátu Treasury Bond & Note Futures a Advanced Futures společnosti Carr Futures (New York). Je držitelem makléřské licence kategorie I., II., III. (od roku 1995 - kategorie I., II., od roku 2002 - kategorie III.). Pět let byl členem dozorčí rady RSJ Invest, a.s., více než pět let působil v představenstvu společnosti RSJ a.s. a nyní je předsedou dozorčí rady RSJ a.s.

Ing. Václav Dejčmar

Je absolvent VŠE v Praze – obor finance a bankovníctví. Má deset let praxe ve vedoucích funkcích u společností zabývajících se informačními systémy, internetem a reklamou. V dozorčí radě společnosti RSJ a.s. působí od roku 2001.



Ing. Tomáš Janeček

Pracoval v RSJ a.s. na pozici manažera řízení lidských zdrojů. Je absolventem VŠE v Praze se specializací na finance a obchodní právo. Je držitelem makléřské licence kategorie I., II., III. (od roku 1996 - kategorie I., II., od roku 2002 - kategorie III.) Má deset let praxe u společnosti RSJ na pozicích makléře a portfolio manažera. Zabývá se přednáškovou činností k problematice kapitálového trhu. Osm let byl členem představenstva společnosti RSJ Invest, a.s. V současné době je členem dozorčí rady RSJ a.s.

Mgr. Martin Ducháček

Absolvoval na UK MFF magisterské studium informatiky zaměřené na databázové systémy a návrhy informačních systémů u Prof. RNDr. J. Pokorného.

Po studiu působil dva roky jako vedoucí programátor ve firmě CSC ComputerSciences, od roku 2006 je vedoucím týmu programátorů firmy RSJ, kteří vyvíjí algoritmický obchodní systém. Zároveň je zodpovědný za organizaci a vedení koordinačních schůzek mezi developerským oddělením, analytickým oddělením a oddělením tradingdesk.

V dozorčí radě RSJ a.s. působí od roku 2012.

Mgr. Anton Tyutin

Do společnosti RSJ a.s. nastoupil v roce 2006 na pozici matematického analytika. V současnosti vede analytické oddělení. Druhým rokem je členem dozorčí rady RSJ a.s. Má magisterské vzdělání v oborech matematiky a ekonomické teorie, v r. 1994 s vyznamenáním absolvoval Matematicko-mechanickou fakultu Uralské státní univerzity (Jekatěrinburg, Rusko) a v r. 2002 získal titul M.A. in Economics na CERGE-EI (Praha, Česká republika).

Do RSJ a.s. přišel se zkušenostmi vědeckého pracovníka, v letech 1994 – 2000 se zabýval otázkami matematické optimalizace a matematické kybernetiky v Ústavu matematiky a mechaniky Uralského oddělení Ruské akademie věd a v letech 2002 – 2005 se věnoval problematice adaptivního učení a evoluční teorie her v Národohospodářském ústavu Akademie věd České republiky.

Ing. Jana Sušanková

Absolvovala na ekonomické fakultě Vysoké školy báňské – Technické univerzitě v Ostravě obor systémové inženýrství, zaměřený na ekonomii a informační technologie.

V prvních letech po studiu pracovala v několika společnostech jako analytik-programátor a IT administrátor, posledních 15 let se věnuje především oblasti účetnictví a daní. Od roku 2006 působí v RSJ a.s. na pozici hlavní účetní, zároveň je také zodpovědná za ekonomickou část výkaznictví pro ČNB. Členkou dozorčí rady RSJ a.s. je od roku 2012.

Společnost neposkytlá členům dozorčí rady žádné úvěry ani nevydala žádné záruky v jejich prospěch.



VI. Členství členů představenstva a dozorčí rady v orgánech jiných právnických osob

Ing. Libor Winkler, CSc.

Název společnosti	funkce	vznik funkce
RSJ Private Equity uzavřený investiční fond, a.s.	předseda dozorčí rady	8.7.2010
Nadační fond proti korupci	člen dozorčí rady	15.3.2011
G2G investment, a.s.	předseda dozorčí rady	18.8.2011
BOX a.s.	člen dozorčí rady	21.6.2012
DOX PRAGUE, a.s.	člen dozorčí rady	21.6.2012
PROARTE investiční fond s proměnným základním kapitálem, a.s.	člen správní rady	30.7.2012
RSJ Gold Investment a.s.	předseda dozorčí rady	21.9.2012
Fórum Karla Schwarzenberga, o.p.s.	člen dozorčí rady	10.9.2013
Glopolis, o.p.s.	člen správní rady	8.3.2013
Nadační fond Neuron na podporu vědy	člen dozorčí rady	9.10.2013

Ing. Michal Šaňák

Nemá žádná členství v orgánech jiných právnických osob.

Ing. Bronislav Kandřík

Nemá žádná členství v orgánech jiných právnických osob.

Karel Janeček, PhD.

Název společnosti	funkce	vznik funkce
RSJ Private Equity uzavřený investiční fond, a.s.	člen dozorčí rady	8.7.2010
Nadace CERGE-EI	člen správní rady	2.2.2011
Nadační fond proti korupci	předseda správní rady	15.3.2011
Nadační fond pomoci	předseda správní rady	23.5.2012
Pozitivní evoluce o.s.	předseda	10.7.2012
Nadační fond Neuron na podporu vědy	člen dozorčí rady	9.10.2013





algorithmic
trading

Nadace Dagmar a Vaclava Havlových VIZE 97	člen správní rady	29.10.2013
MISUR CZ s.r.o.	jednatel	5.12.2013

Ing. Václav Dejmár

Název společnosti	funkce	vznik funkce
INTERACTIVE ONE s.r.o.	jednatel	2.12.1998
I3CZ s.r.o.	jednatel	3.3.2000
MeetFactory o.p.s.	člen dozorčí rady	1.4.2010
RSJ Private Equity uzavřený investiční fond, a.s.	člen dozorčí rady	8.7.2010
Czechoslovak Models s.r.o.	jednatel	26.2.2012
BOX a.s.	předseda dozorčí rady	21.6.2012
DOX PRAGUE a.s.	předseda dozorčí rady	21.6.2012

Ing. Tomáš Janeček

Název společnosti	funkce	vznik funkce
Mateřská škola Duhovka, s.r.o.	jednatel	13.5.2008
Maagd a.s.	předseda dozorčí rady	22.6.2009
DUHOVKA GROUP a.s.	předseda představenstva	21.9.2010
Gymnázium Duhovka s.r.o.	jednatel	28.4.2010
Základní škola Duhovka, s.r.o.	jednatel	29.7.2010
Institut Duhovka, zařízení pro další vzdělávání pedagogických pracovníků, s.r.o.	jednatel	15.8.2011
International School for individualSystemics, a.s.	člen představenstva	18.4.2013
Steenbok a.s.	předseda představenstva	24.9.2013
Nano Energies a.s.	člen dozorčí rady	2.9.2013

Mgr. Martin Ducháček

Název společnosti	funkce	vznik funkce
Eyen SE	člen dozorčí rady	6.5.2013





Mgr. Anton Tyutin

Nemá žádná členství v orgánech jiných právnických osob.

Ing. Jana Sušanková

Nemá žádná členství v orgánech jiných právnických osob.

VII. Akcionáři s kvalifikovanou účastí na RSJ a.s. – stav k 31.12.2013

Jméno a příjmení	Výše podílu na hlasovacích právech
Karel Janeček, PhD.	40,000 %
Ing.Václav Dejčmar	21,900 %
Ing.Libor Winkler, CSc.	12,704 %

VIII. Strategie a metody řízení rizik

V průběhu roku 2013 bylo řízení rizika a likvidity Společnosti určeno Řádem kapitálové přiměřenosti, řízení rizik a likvidity (dále jen „Řád řízení rizik“), který provádí požadavky zákona č. 256/2004 Sb. o podnikání na kapitálovém trhu, v platném znění, (dále též jen „ZPKT“), zejména ustanovení § 9 a násl ZPKT; vyhlášku České národní banky č. 123/2007 Sb. o pravidlech obezřetného podnikání bank, spořitelních a úvěrních družstev a obchodníků s cennými papíry, v platném znění, (dále též jen "Vyhláška BASEL 2"); vyhlášku č. 303/2010 Sb. o podrobnější úpravě některých pravidel při poskytování investičních služeb.

Osobou odpovědnou za řízení rizik je pracovník útvaru řízení rizik Společnosti.

Nastavení systému řízení rizik Společnosti odpovídá rozsahu a složitosti činností.

- Systém řízení rizik musí být efektivně uplatňován tak, aby poskytl nezkreslený obraz o míře podstupovaných rizik Společnosti. Systém řízení rizik (zejména úvěrových a tržních) musí poskytovat informace o pozicích zaujímaných Společností, o její angažovanosti vůči jednotlivým osobám či ekonomicky spjatým skupinám. Proto jsou všechna oddělení RSJ a.s., kterým je stanovena odpovědnost v systému řízení rizik povinna kontrolovat zejména pozice a angažovanost Společnosti soustavně a na denní bázi.
- Stejně tak je třeba řídit rizika u veškerých dalších činností, těmito riziky jsou zejména rizika operační a compliance riziko.





- Příslušné útvary RSJ a.s. odpovědné za sledování a řízení rizik identifikují, měří, sledují a omezují rizika dle příslušných vnitřních předpisů Společnosti. Sledování a řízení finančních a operačních rizik je upraveno v Řádu kapitálové přiměřenosti, řízení rizik a likvidity. Sledování a řízení operačních rizik ve smyslu funkce vnitřní kontroly je upraveno ve Vnitřním řídicím a kontrolním systému Společnosti a v předpise Pravidla řízení operačních rizik a business continuity plan.
- Účetní oddělení předává denní informace týkající se výsledných pozic z realizovaných operací Společnosti na vědomí statutárnímu orgánu (ve smyslu a v návaznosti na povinnost přeceňovat určité pozice v souladu s Vyhláškou BASEL 2 na denní bázi, tj. především ve vztahu k obchodnímu portfoliu).
- Pravomoci a povinnosti odpovědných zaměstnanců při řízení rizik jsou vymezeny v Organizačním řádu a Vnitřním řídicím a kontrolním systému RSJ a.s.
- Povinnosti útvaru interního auditu při prověřování systému řízení rizik jsou vymezeny v Organizačním řádu a Vnitřním řídicím a kontrolním systému Společnosti. Interní audit informuje statutární orgán RSJ a.s. pravidelně (v souladu s ročním auditním plánem) a spolehlivě o dodržování postupů a zásad definovaných v Řádu řízení rizik a ve Vnitřním řídicím a kontrolním systému Společnosti, včetně dodržování limitů kapitálové přiměřenosti a dalších vnitřních limitů stanovených Společností v rámci roční zprávy interního auditora.

Základní přístupy řízení rizik

Společnost uplatňovala v roce 2013 pouze základní přístupy ve smyslu Vyhlášky BASEL 2.

- Výpočet kapitálové přiměřenosti byl prováděn průběžným udržováním kapitálů na individuálním základě minimálně ve výši odpovídající součtu kapitálových požadavků k úvěrovému, tržnímu a operačnímu riziku stanovených na individuálním základě dle ustanovení § 37 a násl. Vyhlášky BASEL 2. Společnost neaplikovala výpočet ve smyslu obchodníka s cennými papíry s omezeným rozsahem investičních služeb anebo obchodníka s cennými papíry s omezeným obchodováním na vlastní účet.
- Pro výpočet kapitálového požadavku k úvěrovému riziku investičního portfolia aplikovala Společnost základní přístup pro výpočet kapitálových požadavků - standardizovaný přístup dle ustanovení § 83 a násl. Vyhlášky BASEL 2.
- Pro výpočet kapitálového požadavku k úvěrovému riziku obchodního portfolia a k tržnímu riziku aplikovala Společnost standardizovaný přístup dle ustanovení § 127 odst. 1 písm. a) Vyhlášky BASEL 2.
- Pro výpočet kapitálového požadavku k operačnímu riziku aplikovala Společnost přístup základního ukazatele (BIA) ve smyslu ustanovení § 171 Vyhlášky BASEL 2.
- Společnost neaplikovala využití možnosti stanovovat kapitálové požadavky k nástrojům zařazeným do malého obchodního portfolia jako k nástrojům zařazeným do investičního portfolia.
- Společnost zásadně nepodstupovala úvěrové expozice, neaplikovala vlastní ratingy a v případě potřeby aplikace externího ratingu postupovala v souladu s Vyhláškou a dle seznamu příslušných zapsaných ratingových agentur vedeného regulátorem.
- Společnost disponuje povolením k investiční službě obchodování na vlastní účet primárně s ohledem na požadavky a podmínky členství či účasti regulovaných trhů, případně jejich vypořádacích systémů.



IX. Údaje o činnosti

Předmět podnikání zapsaný v obchodním rejstříku:

- výkon činností obchodníka s cennými papíry v rozsahu povolení uděleného podle zvláštního zákona
- výroba, obchod a služby neuvedené v přílohách 1 až 3 živnostenského zákona

Činnost obchodníka s cennými papíry spočívá ve výkonu těchto hlavních investičních služeb:

- podle § 4 odst. 2 písm. a) zák. č. 256/2004 Sb., o podnikání na kapitálovém trhu (dále též je „ZPKT“), přijímání a předávání pokynů týkajících se investičních nástrojů, a to ve vztahu k investičním nástrojům uvedeným v § 3 odst. 1 písm. a) až k) ZPKT,
- podle § 4 odst. 2 písm. b) ZPKT, provádění pokynů týkajících se investičních nástrojů na účet zákazníka, a to ve vztahu k investičním nástrojům uvedeným v § 3 odst. 1 písm. a) až k) ZPKT,
- podle § 4 odst. 2 písm. c) ZPKT, obchodování s investičními nástroji na vlastní účet, a to ve vztahu k investičním nástrojům uvedeným v § 3 odst. 1 písm. a) až k) ZPKT,
- podle § 4 odst. 2 písm. d) ZPKT, obhospodařování majetku zákazníka, je-li jeho součástí investiční nástroj, na základě volné úvahy v rámci smluvního ujednání, a to ve vztahu k investičním nástrojům uvedeným v § 3 odst. 1 písm. a) až k) ZPKT,
- podle § 4 odst. 2 písm. e) ZPKT, investiční poradenství týkající se investičních nástrojů, a to ve vztahu k investičním nástrojům uvedeným v § 3 odst. 1 písm. a) až k) ZPKT,
- podle § 4 odst. 2 písm. g) ZPKT, upisování nebo umisťování investičních nástrojů se závazkem jejich upsání, a to ve vztahu k investičním nástrojům uvedeným v § 3 odst. 1 písm. a) až k) ZPKT,
- podle § 4 odst. 2 písm. h) ZPKT, umisťování investičních nástrojů bez závazku jejich upsání, a to ve vztahu k investičním nástrojům uvedeným v § 3 odst. 1 písm. a) až k) ZPKT,

a doplňkových investičních služeb:

- podle § 4 odst. 3 písm. a) ZPKT, úschova a správa investičních nástrojů včetně souvisejících služeb, a to ve vztahu k investičním nástrojům uvedeným v § 3 odst. 1 písm. a) až k) ZPKT,
- podle § 4 odst. 3 písm. b) ZPKT, poskytování úvěru nebo půjčky zákazníkovi za účelem umožnění obchodu s investičním nástrojem, na němž se poskytovatel úvěru nebo půjčky podílí, a to ve vztahu k investičním nástrojům uvedeným v § 3 odst. 1 písm. a) až k) ZPKT,
- podle § 4 odst. 3 písm. c) ZPKT, poradenská činnost týkající se struktury kapitálu, průmyslové strategie a s tím souvisejících otázek, jakož i poskytování porad a služeb týkajících se přeměn společností nebo převodů podniků,



- podle § 4 odst. 3 písm. d) ZPKT, poskytování investičních doporučení a analýz investičních příležitostí nebo podobných obecných doporučení týkajících se obchodování s investičními nástroji, a to ve vztahu k investičním nástrojům uvedeným v § 3 odst. 1 písm. a) až k) ZPKT,
- podle § 4 odst. 3 písm. e) ZPKT, provádění devizových operací souvisejících s poskytováním investičních služeb,
- podle § 4 odst. 3 písm. f) ZPKT, služby související s upisováním nebo umístováním investičních nástrojů, a to ve vztahu k investičním nástrojům uvedeným v § 3 odst. 1 písm. a) až k) ZPKT.

Společnost dále vykonává činnost Poskytování software, poradenství v oblasti informačních technologií, zpracování dat, hostingové a související činnosti a webové portály, pokud jsou poskytovány na finančním trhu.

Činnosti vykonávané v roce 2013

Algoritmická správa portfolia

Společnost působí jako obchodník s cennými papíry již od roku 1995. Je zakládajícím členem České asociace obchodníků s cennými papíry.

RSJ se zabývá zejména elektronickým obchodováním finančních derivátů na největších světových derivátových burzách. Od roku 2005 je Společnost členem londýnské derivátové burzy NYSE Liffe, kde patří mezi nejvýznamnější obchodníky a působí zde též jako oficiální tvůrce trhu (designated market maker). Významných objemů obchodování Společnost dosahuje též na burzách skupiny CME Group v Chicagu, na burze Eurex ve Frankfurtu a dále na platformách Nasdaq OMX eSpeed a BrokerTec v USA. V roce 2013 Společnost zobchodovala více než 204 miliónů finančních derivátových kontraktů a 1 milion kontraktů amerických státních dluhopisů.

Objem zákaznického majetku ve správě Společnosti k rozvahovému dni roku 2013 činil 3 434 695 tis. Kč.

Zvláštní zájem Společnost vždy věnovala hledání netradičních ziskových příležitostí na kapitálových, zejména derivátových trzích. V roce 2013 převážnou část portfolií klientů spravovala metodou algoritmického derivátového obchodování. V roce 2013 do portfolia nabízených algoritmicky obchodovaných kontraktů přibyly americké státní dluhopisy obchodované na platformách eSpeed a BrokerTec v USA.

Vzhledem ke specializaci na algoritmické obchodování v celosvětovém měřítku se Společnost řadí k největším obchodníkům s cennými papíry v České republice. Algoritmická správa portfolia kombinuje unikátní know-how s metodami, které vycházejí z moderních poznatků finanční matematiky a teorie pravděpodobnosti. RSJ využívá nejmodernější technologie, které umísťuje co nejbližší elektronickým burzám tak, aby minimalizovala latence. Jednotlivé obchodní lokality RSJ dále telekomunikačně propojuje a vytváří tak unikátní celosvětovou síť pro algoritmické obchodování a rozhodování v řádech milisekund.

RSJ v roce 2013 realizovala pro své klienty obchodování převážně na burzách:

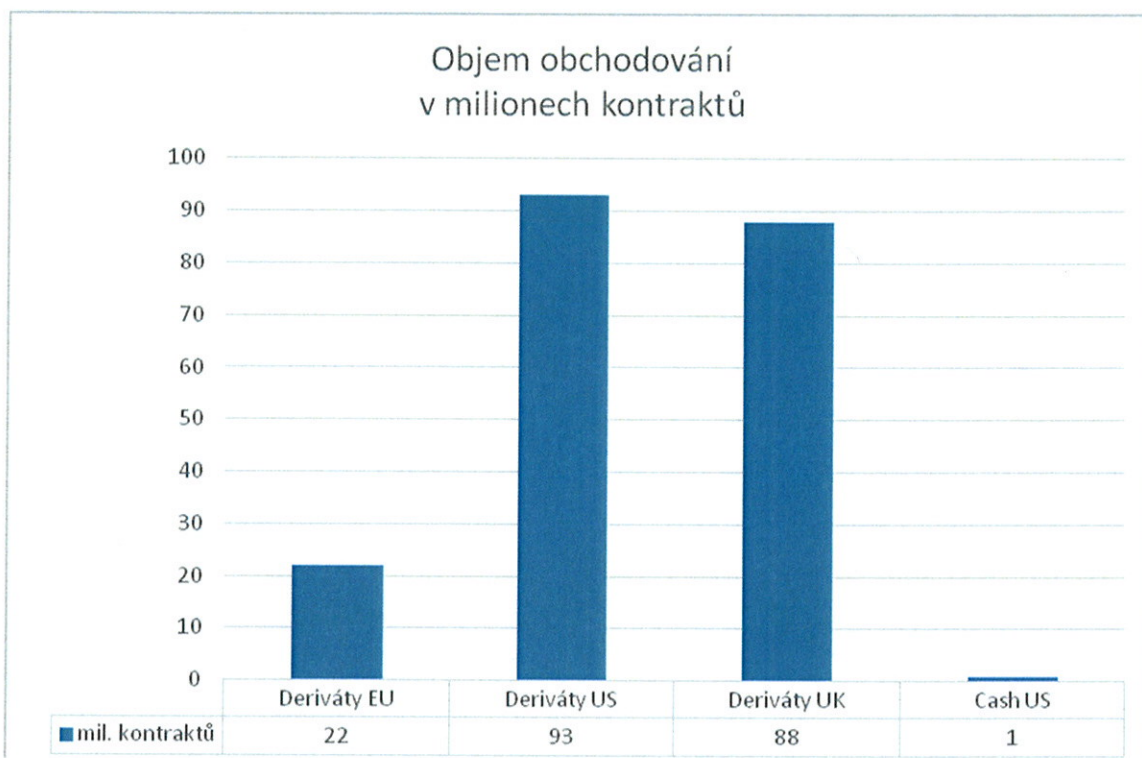
- NYSE LIFFE UK – futures kontrakty Euribor, Short Sterling, Euroswiss, Long Gilt;
- CME Group – futures kontrakty Eurodollar, e-Mini S&P, U.S. Treasuries, 30 Day Fed Funds, e-Mini Nasdaq, Forex Futures, WTI, Natural Gas

- Eurex - futures kontrakty Schatz, Bund, Bobl, EuroStoxx50, DAX;
- NYSE LIFFE US - futures kontrakty Eurodollar, U.S. Treasuries, US Repo Futures.
- ICE – futures kontrakty Brent
- Nasdaq OMX eSpeed – spotové kontrakty na americké státní dluhopisy
- BrokerTec – spotové kontrakty na americké státní dluhopisy

Aktivity v oblasti výzkumu a vývoje

V roce 2013 Společnost pokračovala v interním projektu výzkumu a vývoje, který zahájila v roce 2011. Předmětem úkolu výzkumu a vývoje je aplikovaný výzkum a experimentální vývoj nového systému pro algoritmičké obchodování „Fast Cat“. Výzkum a experimentální vývoj zahrnuje tvorbu vysoce sofistikovaného jednoúčelového zařízení, které se skládá z jednoúčelových hardwarových a softwarových komponent. Požadované parametry zařízení zahrnují zejména vysoce optimalizovanou celkovou latenci systému, integraci nových matematických modelů a algoritmů, podporu detailního monitoringu a profilingu systému.

Objemy obchodování v roce 2013



X. Údaje o finanční situaci

Ve výkazu rozvahy, výkazu zisku a ztráty a přehledu o změnách vlastního kapitálu byly v souvislosti se změnou účetní metody upraveny některé údaje ve srovnávacím sloupci „31.12.2012 (upraveno)“.

Údaje za rok 2012 zde vykázané se tedy liší od auditovaných, schválených a zveřejněných údajů v řádné účetní závěrce za rok 2012.

Podrobný popis změny účetní metody viz. Příloha k účetní závěrce k 31.12.2013, bod 2.1.1. a následující.

Nekonsolidovaná rozvaha

Aktiva

	tis. Kč	31.12.2012 (upraveno)	31.12.2013
1.	Pokladní hotovost	34	63
3.	Pohledávky za bankami	422 965	494 680
	v tom: a) splatné na požádání	422 965	494 680
4.	Pohledávky za nebankovními subjekty	3 873	5 163
	v tom: a) splatné na požádání	3 873	5 163
5.	Dluhové cenné papíry	41 007	137 094
	v tom: a) vydané vládními institucemi	41 007	137 094
8.	Účasti s rozhodujícím vlivem	0	10 833
9.	Dlouhodobý nehmotný majetek	3 009	3 693
10.	Dlouhodobý hmotný majetek	20 155	28 278
11.	Ostatní aktiva	45 458	19 671
13.	Náklady a příjmy příštích období	3 437	11 843
	Aktiva celkem	539 938	711 318





Pasiva

	tis. Kč	31.12.2012 (upraveno)	31.12.2013
4.	Ostatní pasiva	416 189	432 055
5.	Výnosy a výdaje příštích období	13 716	15 617
6.	Rezervy	2 807	21 677
	v tom: a) na důchody a podobné závazky	2 807	6 117
	b) na daně	0	15 560
7.	Podřízené závazky	0	50 000
8.	Základní kapitál	27 000	27 000
	z toho: a) splacený základní kapitál	27 000	27 000
10.	Rezervní fondy a ostatní fondy ze zisku	5 138	6 231
	z toho: a) povinné rezervní fondy	4 942	5 400
	c) ostatní fondy ze zisku	196	831
13.	Oceňovací rozdíly	0	- 14
	z toho: c) z přepočtu účastí	0	- 14
14.	Nerozdělený zisk nebo neuhrazená ztráta z předchozích období	63 602	72 930
15.	Zisk nebo ztráta za účetní období	11 486	85 822
	Pasiva celkem	539 938	711 318

Podrozvaha

	tis.Kč	31.12.2012	31.12.2013
1.	Přijaté přísliby a záruky	0	4 584
7.	Hodnoty převzaté k obhospodařování	3 362 758	3 035 191
	Podrozvahová pasiva celkem	3 362 758	3 039 775



Výkaz zisku a ztráty

	tis.Kč	31.12.2012 (upraveno)	31.12.2013
1.	Výnosy z úroků a podobné výnosy	1 344	1 523
	z toho: úroky z dluhových cenných papírů	1 311	1 464
2.	Náklady na úroky a podobné náklady	323	317
	z toho: úroky z dluhových cenných papírů	323	317
4.	Výnosy z poplatků a provizí	96 945	268 420
5.	Náklady na poplatky a provize	25 801	39 037
6.	Zisk nebo ztráta z finančních operací	- 188	3 039
7.	Ostatní provozní výnosy	33 781	1 342
8.	Ostatní provozní náklady	4 074	12 034
9.	Správní náklady	73 178	99 476
	a) náklady na zaměstnance	48 114	67 393
	z toho: aa) mzdy a platy	34 885	49 008
	ab) sociální a zdravotní pojištění	11 819	16 516
	b) ostatní správní náklady	25 064	32 083
11.	Odpisy, tvorba a použití rezerv a opravných položek k dlouhodobému hmotnému a nehmotnému majetku	13 579	15 839
13.	Odpisy, tvorba a použití opravných položek a rezerv k pohledávkám a zárukám	3	16
15.	Ztráty z převodu účastí s rozhodujícím a podstatným vlivem, tvorba a použití opravných položek k účastem s rozhodujícím a podstatným vlivem	0	137
17.	Tvorba a použití ostatních rezerv	1 233	3 310
19.	Zisk za účetní období z běžné činnosti před zdaněním	13 691	104 158
23.	Daň z příjmu	2 205	18 336
24.	Zisk nebo ztráta za účetní období po zdanění	11 486	85 822



Přehled o změnách vlastního kapitálu

tis. Kč	Základní kapitál	Vlastní akcie	Rezervní fond	Kapitál. fondy	Oceň. rozdíly	Nerozděl. zisk/ ztráta min.let	Zisk/ ztráta běžného roku	Vlastní kapitál celkem
Stav k 31.12.2012 (upraveno)	27 000	0	4 942	196	0	63 602	11 486	107 226
Změny účetních metod	0	0	0	0	0	- 172	172	0
Kurzové rozdíly a oceň.rozdíly	0	0	0	0	- 14	0	0	- 14
Čistý zisk běžného období	0	0	0	0	0	0	85 822	85 822
Převody do fondů	0	0	458	1 700	0	0	- 2 158	0
Použití fondů	0	0	0	- 1 065	0	0	0	- 1 065
Nákupy a prodeje vlastních akcií	0	0	0	0	0	0	0	0
Ostatní změny	0	0	0	0	0	9 500	- 9 500	0
Stav k 31.12.2013	27 000	0	5 400	831	- 14	72 930	85 822	191 969



Přehled o změnách vlastního kapitálu za poslední čtyři účetní období (v tis. Kč)	Vlastní kapitál
2010	80 539
2011	97 499
2012 (před úpravou)	108 520
2012 (upraveno)	107 226
2013	191 969

Roční čistý obrat

Výnosy (v tis. Kč)	2013
Provize za obhospodařování majetku zákazníků	255 083
Provize za přijímání a předávání investičních pokynů	41
Odměny - DMM Stipends	13 296
Výnosy z devizových operací	6 201
Výnosy z úroků	1 523
Výnosy z aktualizace a správy IS	1 191
Ostatní provozní výnosy	151
Použití opravných položek	2 012
Použití rezerv	3 431
Celkem	282 929

Základem pro výpočet příspěvku do Garančního fondu obchodníků s cennými papíry za rok 2013 jsou provize za obhospodařování majetku zákazníků, provize za přijímání a předávání investičních pokynů a výnosy za činnost „market makera“, celkem ve výši 268 420,- tis. Kč.

Poměrové ukazatele

Výpočet níže uvedených poměrových ukazatelů vychází z hodnot vykázaných k ultimu běžného a minulého účetního období (bez úprav).

Ukazatel	2012	2013
Zadluženost I	17,58 %	38,43 %
Zadluženost II	21,34 %	62,43 %
Rentabilita průměrných aktiv	8,85 %	27,52 %
Rentabilita průměrného vlastního kapitálu	11,32 %	57,12 %
Rentabilita tržeb	12,03 %	31,97 %
Průměrný evidenční přepočtený stav zaměstnanců	54	63
Správní náklady na jednoho zaměstnance	1 355 tis. Kč	1 579 tis. Kč



XI. Kapitál, kapitálová přiměřenost a kapitálové požadavky

Kapitálová přiměřenost

Společnost v roce 2013 udržovala vnitřně stanovený kapitál ve smyslu §9a odst. 1 ZPKT s ohledem na rozsah aktivit na vlastní účet a podstupovaná rizika na úrovni odpovídající pravidlům obezřetného podnikání ve smyslu vyhlášky č. 123/2007 Sb. o pravidlech obezřetného podnikání bank, spořitelních a úvěrních družstev a obchodníků s cennými papíry, v platném znění (dále též jen „Vyhláška BASEL 2“), jak je provedena vnitřním předpisem Řád kapitálové přiměřenosti, řízení rizik a likvidity. Vnitřně stanovený kapitál tedy Společnost udržovala na úrovni kapitálu stanoveném na individuálním základě podle pravidel Vyhlášky BASEL 2, tj. neprováděla zvláštní výpočty vnitřně stanoveného kapitálu.

Kapitál

Kapitál na individuálním základě se stanoví jako součet původního kapitálu na individuálním základě (složka tier 1) a dodatkového kapitálu na individuálním základě (složka tier 2) snížený o odčitatelné položky na individuálním základě a zvýšený o kapitál na individuálním základě na krytí tržního rizika (složka tier 3).

Původní kapitál na individuálním základě se člení na hlavní a vedlejší.

Hlavní původní kapitál zahrnuje splacený základní kapitál zapsaný do obchodního rejstříku,

- a) snížený o nabyté vlastní podíly, přičemž součástí této položky jsou také položky z obchodů s vlastními podíly, snižující vlastní kapitál,
- b) zvýšený o emisní ážio, přičemž součástí této položky je splacené emisní ážio, které souvisí se splaceným základním kapitálem zapsaným do obchodního rejstříku a emisní ážio vzniklé z obchodů s vlastními podíly,
- c) zvýšený o rezervní fondy a nerozdělený zisk,
- d) zvýšený o zisk za běžné účetní období uvedený v mezitímní účetní závěrce ověřené auditorem snížený o předpokládaný podíl na zisku a další předpokládané platby z rozdělení zisku,
- e) zvýšený, anebo snížený, o výsledné kurzové rozdíly z konsolidace dat zahraniční organizační složky,
- f) snížený o ztrátu za běžné účetní období,
- g) snížený o goodwill,
- h) snížený o nehmotný majetek jiný než goodwill,
- i) snížený o oceňovací rozdíl ze změn reálných hodnot kapitálových nástrojů zařazených pro účely vedení účetnictví do portfolia realizovatelných finančních nástrojů, je-li negativní,
- j) snížený o čistý zisk z kapitalizace budoucích příjmů ze sekuritizace, je-li součástí položky podle písmene c) nebo d).

Společnost nemá žádné nástroje, které by splňovaly podmínky pro zařazení do vedlejšího původního kapitálu.

Dodatkový kapitál na individuálním základě se také člení na hlavní a vedlejší. Společnost nemá žádné nástroje ani pozice, které by bylo možné zahrnout do hlavního dodatkového kapitálu.



Společnost přijala v roce 2013 podřízené půjčky od svých akcionářů, které by bylo možné zahrnout jako podřízený dluh A do vedlejšího dodatkového kapitálu. Tato možnost nebyla v roce 2013 využita.

Kapitál na individuálním základě na krytí tržního rizika tvoří podřízený dluh B snížený

- a) o jiné než významné omezitelné úpravy při tržním oceňování nebo oceňování modelem a
- b) v případě obchodníka s cennými papíry dále snížený o hmotný majetek, zásoby, kapitálové investice do jiných osob, než které jsou odčitelnými položkami a které nelze okamžitě uplatnit na trhu, a pohledávky se zbytkovou splatností nad 90 dnů kromě vkladů složených jako zajištění pro obchody s deriváty obchodovanými na uznaných burzách.

Pokud výše položek podle písmene a) a b) převyšuje podřízený dluh B, částka odpovídající převýšení se odčítá od součtu původního a dodatkového kapitálu.

Podřízený dluh B v kapitálu na individuálním základě může mít podobu přijatého úvěru, půjčky, vkladu a v případě obchodníka s cennými papíry také podobu vydaného podřízeného dluhopisu.

Vzhledem k tomu, že Společnost, coby obchodník s cennými papíry, nemá žádné pozice, které by bylo možné zahrnout do podřízeného dluhu B, převyšuje součet položek uvedených pod písmeny a) a b) tento podřízený dluh B a je tudíž položkou odčitelnou.

Odčitelné položky od původního a dodatkového kapitálu na individuálním základě tvoří

- a) hodnota kapitálové investice investičního portfolia do institucí, pojišťoven, zajišťoven, pojišťovacích holdingových osob či pojišťovacích holdingových osob se smíšenou činností nebo ostatních finančních institucí, pokud přesahují 10% základního kapitálu osob, do nichž je investováno,
- b) součet hodnot kapitálových investic investičního portfolia do institucí, pojišťoven, zajišťoven, pojišťovacích holdingových osob či pojišťovacích holdingových osob se smíšenou činností nebo ostatních finančních institucí, a to v částce, která přesahuje 10% kapitálu na individuálním základě před odečtením položek podle písmene a), pokud jednotlivé kapitálové investice představují podíl do 10% včetně základního kapitálu osob, do nichž je investováno.
- c) hodnota expozice ze sekuritizace s rizikovou váhou 1250%, ledaže je zahrnuta do výpočtu kapitálového požadavku k úvěrovému riziku podle ustanovení pro sekurizizaci,
- d) nedostatek v krytí očekávaných úvěrových ztrát,
- e) významné omezitelné úpravy při tržním oceňování nebo oceňování modelem,
- f) převýšení položek uvedených v kapitálu na krytí tržního rizika pod písmenem b) nad podřízeným dluhem B,
- g) odpočet u volných dodávek, a to od 5 obchodních dnů po splatnosti druhé smluvní platby nebo dodávky do ukončení transakce ve výši součtu převedené hodnoty a rozdílu mezi sjednanou vypořádací cenou a aktuálním tržním oceněním, je-li kladný.

Kapitálové požadavky

Pro účely výpočtu kapitálové přiměřenosti stanovuje Společnost minimální kapitálové požadavky k úvěrovému, tržnímu a operačnímu riziku.

Kapitálové požadavky **k úvěrovému riziku** zahrnují kapitálové požadavky k

- a) úvěrovému riziku investičního portfolia a riziku rozmělnění investičního portfolia,

- b) specifickému úrokovému riziku obchodního portfolia,
- c) specifickému akciovému riziku obchodního portfolia,
- d) riziku protistrany u repo obchodů nebo půjček či výpůjček cenných papírů nebo komodit, derivátů, transakcí s delší dobou vypořádání a maržových obchodů,
- e) vypořádacímu riziku obchodního portfolia a volným dodávkám,
- f) ostatním nástrojům obchodního portfolia,
- g) riziku angažovanosti obchodního portfolia.

Kapitálové požadavky **k tržnímu riziku** zahrnují kapitálové požadavky k

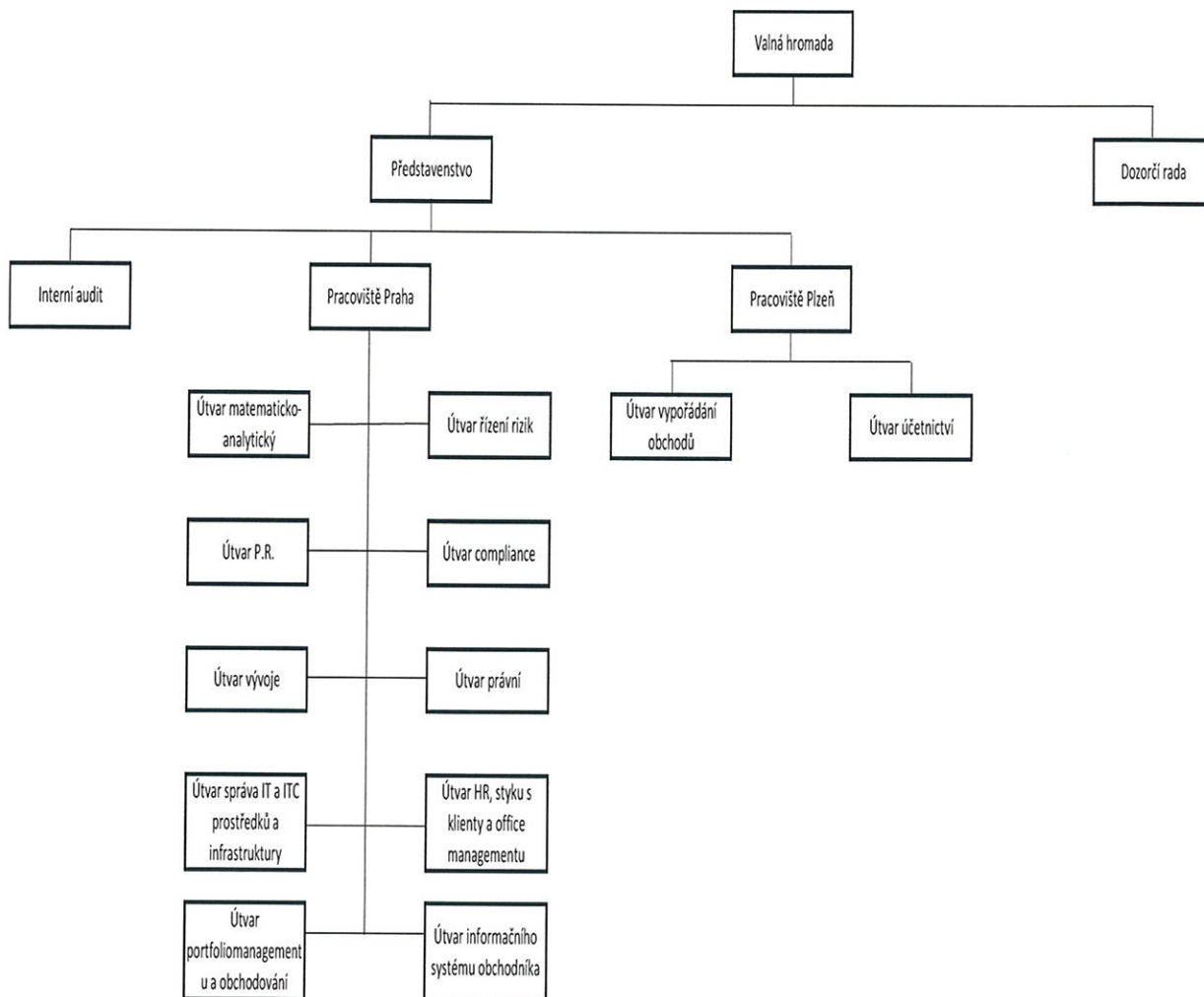
- a) obecnému úrokovému riziku obchodního portfolia,
- b) obecnému akciovému riziku obchodního portfolia,
- c) měnovému riziku investičního a obchodního portfolia,
- d) komoditnímu riziku investičního a obchodního portfolia.

Kapitálové požadavky **k operačnímu riziku** se stanoví podle typu přístupu pro výpočet těchto požadavků.

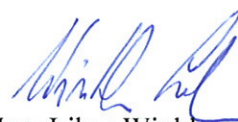
Společnost v roce 2013 uplatňovala při stanovení všech kapitálových požadavků na individuálním základě pouze základní přístupy ve smyslu Vyhlášky BASEL 2.

Kapitál, kap. přiměřenost a kap. požadavky (tis. Kč / %)	2012	2013
Kapitálová přiměřenost	29 %	26 %
Kapitál (celková výše)	73 233	62 243
Původní kapitál (tier 1)	93 657	101 636
Dodatkový kapitál (tier 2)	0	0
Kapitál na krytí tržního rizika (tier 3)	0	0
Odčitatelné položky od původ. a dodat. kapitálu	20 424	39 393
Kapitálové požadavky celkem	19 976	18 868
Kapit. pož. k úvěrovému riziku investičního portfolia a riziku rozmělnění investičního portfolia	3 231	2 723
Kapit. pož. ke specifickému úrokovému riziku obchodního portfolia	0	0
Kapit. pož. ke specifickému akciovému riziku obchodního portfolia	0	0
Kapit. pož. k riziku protistrany u repo obchodů nebo půjček či výpůjček cenných papírů nebo komodit, derivátů, transakcí s delší dobou vypořádání a maržových obchodů	0	0
Kapit. pož. k vypořádacímu riziku obchodního portfolia a volným dodávkám	0	0
Kapit. pož. k ostatním nástrojům obchodního portfolia	0	0
Kapit. pož. k riziku angažovanosti obchodního portfolia	0	0
Kapit. pož. k obecnému úrokovému riziku obchodního portfolia	0	0
Kapit. pož. k obecnému akciovému riziku obchodního portfolia	0	0
Kapit. pož. k měnovému riziku investičního a obchodního portfolia	3 943	3 934
Kapit. pož. ke komoditnímu riziku investičního a obchodního portfolia	0	0
Kapit. pož. k operačnímu riziku	12 802	12 211

XII. Organizační struktura RSJ a.s. k 31.12.2013



V Praze, dne 31. března 2014



Ing. Libor Winkler, CSc.

předseda představenstva RSJ a.s.





algorithmic
trading

RSJ a.s.

Tržiště 366/13, 118 00 Praha 1

IČ: 00884855

DIČ: CZ00884855

PŘÍLOHA K ÚČETNÍ ZÁVĚRCE K 31.12.2013



Obsah:

1. Všeobecné údaje
2. Uplatněné účetní metody
3. Použité finanční nástroje
4. Účasti s rozhodujícím a podstatným vlivem
5. Významné položky uvedené v rozvaze
6. Významné položky uvedené ve výkazu zisku a ztráty
7. Vztahy se spřízněnými osobami
8. Události mezi rozvahovým dnem a schválením účetní závěrky

1. Všeobecné údaje

1.1. Základní údaje o společnosti

Název společnosti: RSJ a.s. (dále jen „Společnost“)

Sídlo: Tržiště 366/13, 118 00 Praha 1, Malá Strana

IČ: 00884855

Zápisy do OR:

- 18.7. 2001, změna právní formy společnosti z RSJ Invest, spol. s r.o. (den zápisu do OR 31.5.1994) na RSJ Invest, a.s.
Krajský soud v Plzni, oddíl B, vložka 932
- 6.10.2008, změna sídla Společnosti
Městský soud v Praze, oddíl B, vložka 14743
- 2.12.2008, rozšířen předmět podnikání o výrobu, obchod a služby neuvedené v přílohách 1 až 3 živnostenského zákona
- 8.3.2010, změna názvu Společnosti z RSJ Invest, a.s. na RSJ a.s.

1.2. Orgány společnosti – stav k 31.12.2013

Představenstvo:

Předseda: Ing. Libor Winkler, CSc.

Člen: Ing. Michal Šaňák

Člen: Ing. Bronislav Kandřík

Dozorčí rada:

Předseda: Karel Janeček, PhD.

Člen: Ing. Václav Dejčmar

Člen: Ing. Tomáš Janeček

Člen: Mgr. Martin Ducháček

Člen: Mgr. Anton Tyutin

Člen: Ing. Jana Sušanková

1.3. Akcionáři společnosti – stav k 31.12.2013

Karel Janeček, PhD., podíl na základním kapitálu 40.00%
Ing. Václav Dejčmar, podíl na základním kapitálu 21.90%
Ing. Libor Winkler, CSc. podíl na základním kapitálu 12.70%
Ing. Michal Šaňák, podíl na základním kapitálu 6.00%
Mgr. Martin Ducháček, podíl na základním kapitálu 4.57%
Ing. Tomáš Janeček, podíl na základním kapitálu 4.13%
Ing. Bronislav Kandřík, podíl na základním kapitálu 3.57%
Ing. Karel Janeček, podíl na základním kapitálu 3.31%
Mgr. Anton Tyutin, podíl na základním kapitálu 1.57%
Mgr. Petr Altman, podíl na základním kapitálu 1.17%
Mgr. Jakub Petrásek, podíl na základním kapitálu 1.08%

1.4. Předmět podnikání

Předmětem podnikání Společnosti je výkon činnosti obchodníka s cennými papíry v rozsahu povolení uděleného podle zvláštního zákona. Společnost poskytuje hlavní i doplňkové investiční služby obchodníka s cennými papíry na základě licence vydané Českou národní bankou.

Od roku 2008 je předmětem činnosti Společnosti další registrovaná podnikatelská činnost – poskytování software, poradenství v oblasti informačních technologií, zpracování dat, hostingové a související činnosti a webové portály.

Společnost provozuje svoji činnost na burzách ve Spojených státech amerických, Velké Británii a v Německu.

Společnost pokračovala ve spolupráci se společností Pražský institut pro globální politiku – Glopolis, o.p.s. a dne 1.2.2013 uzavřela s touto společností smlouvu o sdružení ve smyslu ustanovení § 829 a násl. zákona č. 40/1964 Sb., občanský zákoník, ve znění pozdějších předpisů, za účelem spolupráce v rámci realizace projektu „Energetické a finanční předpoklady konkurenceschopnosti“.

2. Uplatněné účetní metody

Účetní závěrka, obsahující rozvahu, výkaz zisku a ztráty, přehled o změnách vlastního kapitálu a související přílohu, je sestavena v souladu se zákonem č. 563/1991 Sb. o účetnictví, ve znění pozdějších předpisů, vyhláškou č. 501/2002 Sb., ve znění pozdějších předpisů, vydanou Ministerstvem financí České republiky a českými účetními standardy pro banky a ostatní finanční instituce.

Hlavní zásady vedení účetnictví:

- peněžní prostředky klientů jsou vedeny na bankovních účtech oddělených od bankovních účtů Společnosti,
- na každé dispozici s peněžními prostředky a investičními instrumenty se podílejí dva oprávnění pracovníci,
- struktura analytických účtů zajišťuje především:
 - oddělenou evidenci peněžních prostředků klientů a Společnosti,
 - oddělenou evidenci obchodů s investičními nástroji uzavřených pro klienty a obchodů s investičními nástroji uzavřených na vlastní účet Společnosti,
 - oddělenou evidenci pohledávek a závazků Společnosti souvisejících s poskytováním investičních služeb vůči jednotlivým klientům,
- k vypořádání obchodů s investičními nástroji uzavřených pro klienta jsou použity výhradně peněžní prostředky tohoto klienta,
- pracovníci pověřeni vedením účetnictví se podílí na plnění činností při zajištění rekonciliace a součinnosti vůči internímu a externímu auditorovi.

Účetnictví Společnosti je od 1.1.2007 vedeno v informačním systému Helios Orange společnosti Asseco Solutions, a.s. a je u něj průběžně prováděn upgrade.
Ke zpracování obchodních údajů je od 1.1.2010 využíván obchodní systém „BOSS“ vytvořený vlastní činností RSJ a.s.

Při tvorbě účetních účtů jsou využívány tyto účtové skupiny:

- účtová skupina 11 – Pokladní hodnoty
- účtová skupina 13 - Vklady, úvěry a ostatní závazky a pohledávky za bankami
- účtová skupina 31 - Pevné termínové operace
- účtová skupina 32 - Peníze na cestě
- účtová skupina 34 - Ostatní pohledávky a závazky
- účtová skupina 35 - Časové rozlišení, dohadné položky, uspořádací účet
- účtová skupina 36 - Realizovatelné cenné papíry a ostatní podíly
- účtová skupina 37 - Pohledávky a závazky z obchodování s cennými papíry a z emise vlastních cenných papírů
- účtová skupina 41 - Dlouhodobé finanční investice
- účtová skupina 43 - Dlouhodobý hmotný majetek a jeho pořízení
- účtová skupina 47 - Dlouhodobý nehmotný majetek a jeho pořízení
- účtová skupina 48 – Zásoby
- účtová skupina 53 – Podřízené finanční závazky
- účtová skupina 54 - Rezervy
- účtová skupina 55 – Rezervní fondy a ostatní fondy ze zisku
- účtová skupina 56 - Základní kapitál a kapitálové fondy
- účtová skupina 57 – Převedený hospodářský výsledek
- účtová skupina 58 – Závěrkové účty
- účtová skupina 59 – Hospodářský výsledek ve schvalovacím řízení
- účtová skupina 61 - Náklady na finanční činnosti
- účtová skupina 63 – Správní náklady
- účtová skupina 65 - Tvorba rezerv a opravných položek
- účtová skupina 66 – Ostatní provozní náklady
- účtová skupina 67 – Mimořádné náklady



- účtová skupina 68 - Daň z příjmů
- účtová skupina 71 – Výnosy z finančních činností
- účtová skupina 75 - Použití rezerv a opravných položek
- účtová skupina 76 – Ostatní provozní výnosy
- účtová skupina 77 - Mimořádné výnosy
- účtová skupina 81 a 82 – Vnitropodnikové účty
- účtová skupina 92 – Pohledávky a závazky ze záruk
- účtová skupina 94 – Pohledávky a závazky ze spotových operací s úrokovými nástroji
- účtová skupina 95 – Pohledávky a závazky z pevných termínových operací
- účtová skupina 98 - Pohledávky a závazky z hodnot v úschově, správě, uložení a z obhospodařovaných hodnot
- účtová skupina 99 - Uspořádací a evidenční účty

Pro správnou funkčnost propojení informačního systému Helios Orange s obchodním systémem BOSS a automatické účtování téměř všech případů v klientském účetním okruhu je využívána celá řada obchodních kontaků a speciálních číselníků.

Samotné účtování v klientském účetním okruhu probíhá dle Implementační studie IS Helios Orange, která byla zpracována společností NESOS, a.s., a Pracovního postupu pro obchodní účetnictví RSJ a.s. platného pro rok 2013.

Okamžikem uskutečnění účetního případu je zejména okamžik nákupu a prodeje jednotlivých druhů finančních a investičních nástrojů, doložený denními pohyby na výpisech z obchodního systému Společnosti nebo na výpisech třetích osob, dále výplata nebo převzetí peněžních prostředků, nabytí nebo zánik vlastnictví, popř. práv k cizím věcem nebo vznik pohledávky nebo závazku, jejich změna nebo zánik.

Za okamžik uskutečnění účetního případu je považován především ve vztahu k peněžním prostředkům a investičním instrumentům klientů, ať už při účtování v rozvahových či podrozvahových aktivech nebo pasivech, okamžik vypořádání.

Částky uvedené v účetní závěrce jsou zaokrouhleny na tisíce korun českých (tis.Kč), není-li uvedeno jinak.

2.1. Uplatnění nových účetních metod a postupů

2.1.1. Změna účetní metody

V roce 2013 začala Společnost poprvé účtovat o tvorbě rezervy na nevyčerpanou dovolenou zaměstnanců, kterou lze považovat za změnu účetní metody. Tuto změnu je nutno chápat jako změnu, která nastala pouze v účetním období 2013, ale ve všech minulých účetních obdobích. Proto je také třeba upravit veškeré vykazované srovnávací údaje až do nejvzdálenější zveřejňované minulosti.

V běžném účetním období je tvorba rezervy na nevyčerpanou dovolenou zaměstnanců za rok 2013 vykázána stejným způsobem jako již v minulosti tvořené rezervy na pohyblivou složku odměn zaměstnanců a rezervy na další zaměstnanecké benefity, tzn. v rozvahové položce pasiv „Rezervy na důchody a podobné závazky“ souvztažně ve výkazu zisku a ztráty v položce „Tvorba a použití ostatních rezerv“.

V souvislosti se změnou metody bylo nutné zaúčtovat do počátečních stavů roku 2013 fiktivní výši rezervy na nevyčerpanou dovolenou zaměstnanců za rok 2012. Tato operace je v běžném roce zaúčtována, a také vykázána v rozvahové položce „Rezervy na důchody a podobné závazky“ souvztažně k rozvahové položce „Nerozdělený zisk nebo neuhrazená ztráta z předchozích období“.

Zaúčtování rezervy za rok 2012 mělo také vliv na výši odložené daně za rok 2012, tato je opět zaúčtována v počátečních stavech běžného účetního období a je vykázána v rozvahové položce „Ostatní aktiva“ jako odložená daňová pohledávka souvztažně k položce rozvahy „Nerozdělený zisk nebo neuhrazená ztráta z předchozích období“.

Přestože bylo o tvorbě rezervy na nevyčerpanou dovolenou zaměstnanců za rok 2012 a o změně odložené daně za rok 2012 účtováno až v počátečních stavech roku 2013, je třeba opravit v účetní závěrce za rok 2013 srovnatelné údaje ve výkazu rozvahy a výkazu zisku a ztráty za rok 2012 tak, jako by o těchto operacích bylo účtováno již ve zdaňovacím období roku 2012.



V neposlední řadě bylo také nutno počítat s fiktivní výší rezervy na nevyčerpanou dovolenou zaměstnanců za rok 2011, protože i ta ovlivňuje srovnatelné údaje ve výkazu rozvahy a výkazu zisku a ztráty za rok 2012.

Konkrétní údaje o výši rezerv, výši odložených daňových pohledávek a závazků, změnách nerozděleného zisku minulých let a všech ostatních změnách jsou popsány v kapitolech 5. a 6. této přílohy.

Výsledkem změny účetní metody je tedy především změna nerozděleného zisku minulých let, kterou bude muset schválit a také rozhodnout o jejím vyrovnání valná hromada při schvalování účetní závěrky za rok 2013, a dále úprava údajů ve srovnávacím sloupci nazvaném „Stav v minulém účetním období (upraveno)“ ve výkazu rozvahy, výkazu zisku a ztráty a přehledu o změnách vlastního kapitálu v řádné účetní závěrce roku 2013. Údaje za rok 2012 zde vykázané se tedy liší od auditovaných, schválených a zveřejněných údajů v řádné účetní závěrce za rok 2012.

2.1.2. Nové účetní případy

V roce 2013 bylo účtováno o několika dalších nových účetních případech, které ovšem nelze považovat za změnu účetní metody.

RSJ a.s. nabyla v roce 2013 účast s rozhodujícím vlivem ve společnosti RSJ FEEDER, Inc. Tato účast je vykázána v rozvahové položce „Účasti s rozhodujícím vlivem“ souvztažně k rozvahové položce „Ostatní pasiva“ jako závazek ke společnosti DTOS Ltd. Účast je cizoměnová, kurzový rozdíl z přepočtu této účasti k rozvahovému dni je vykázan v položce rozvahy „Oceňovací rozdíly z přepočtu účastí“. K účasti byla také k rozvahovému dni vytvořena opravná položka, vykázána je v rozvahové položce „Účasti s rozhodujícím vlivem – korekce“ a ve výkazu zisku a ztráty v položce „Ztráty z převodu účastí s rozhodujícím a podstatným vlivem, tvorba a použití opravných položek k účastem s rozhodujícím a podstatným vlivem“.

Společnost uzavřela v roce 2013 s akcionáři RSJ a.s. smlouvy o podřízených půjčkách, tyto jsou vykázány v rozvahové položce „Podřízené závazky“.

Československá obchodní banka, a.s. vystavila v roce 2013 bankovní záruku za splnění závazků Společnosti jakožto nájemce ve prospěch společnosti Development Florentinum s.r.o. Záruka je vykázána v podrozvahové položce „Přijaté přísliby a záruky“.

Z důvodu rozdílného okamžiku sestavení účetní závěrky a okamžiku sestavení daňového přiznání k dani z příjmů právnických osob za zdaňovací období roku 2013, není ve výkazu zisku a ztráty v položce „Daň z příjmů“, stejně jako tomu bylo v předchozích letech, vykázána skutečná výše splatné daně, ale pouze její výše předpokládaná a v souvislosti s tím je v položce „Zisk nebo ztráta za účetní období po zdanění“ vykázan disponibilní čistý zisk očekávaný.

Žádné další nové účetní metody ani postupy ve vztahu k účetním metodám a postupům používaným v roce 2012 již nebyly v roce 2013 zaznamenány.

V uspořádání položek Rozvahy, Výkazu zisku a ztráty a ani v uspořádání položek Přehledu o změnách vlastního kapitálu nedošlo meziročně k žádným změnám.

2.2. Cizí měny a kurzové rozdíly

K ocenění pohledávek a závazků v cizích měnách v průběhu běžného účetního období je používán k okamžiku uskutečnění účetního případu denní kurz vyhlášený Českou národní bankou. Veškerá cizoměnová aktiva a pasiva jsou k rozvahovému dni přeceněna kurzem ČNB k datu 31.12. (případně se použije nejbližší předchozí vyhlášený kurz).

Kurzové zisky a ztráty z přepočtu cizoměnových aktiv a pasiv připadajících Společnosti jsou vykazovány ve výkazu zisku a ztráty jako „Zisk nebo ztráta z finančních operací“, kromě oceňovacích rozdílů k cizoměnovým účastem s rozhodujícím nebo podstatným vlivem, které se účtují v rámci účtové skupiny „Základní kapitál a kapitálové fondy“ a jsou součástí položky rozvahy „Oceňovací rozdíly z přepočtu účastí“.

Kurzové zisky a ztráty z přepočtu cizoměnových klientských aktiv a pasiv jsou v průběhu běžného účetního období vykazovány na rozvahovém uspořádacím účtu kurzových rozdílů s tím, že se



k poslednímu dni každého kalendářního měsíce a také ke dni sestavení účetní závěrky zaúčtují kurzové zisky nebo ztráty (dle konečného zůstatku tohoto účtu) na účty nákladů nebo výnosů Společnosti.

2.3. Úrokové výnosy a náklady

Úrokové výnosy a náklady jsou účtovány ve výkazu zisku a ztráty v položce „Výnosy z úroků a podobné výnosy“ a „Náklady na úroky a podobné náklady“. Výnosové úroky zahrnují především úroky z běžných účtů Společnosti a úroky z dluhových cenných papírů.

2.4. Výnosy z poplatků a provizí

Výnosy z provizí za zprostředkování obchodů pro klienty a s nimi související poplatky jsou účtovány k datu vypořádání obchodu a ve výkazu zisku a ztráty vykázány v položce „Výnosy z poplatků a provizí“.

Provize od třetích stran se účtují předpisem na základě obchodních podmínek smluvního vztahu s třetími stranami. Významnou část této položky tvoří poplatky za obhospodařování majetku společností RSJ Prop,PCC a RSJ II PowerFunds PCC a odměny za „market making“ na burzách.

2.5. Zisk nebo ztráta z finančních operací

Ve výkazu zisku a ztráty v položce „Zisk nebo ztráta z finančních operací“ jsou zachyceny především kurzové zisky a ztráty z přepočtu cizoměnových aktiv a pasiv připadajících Společnosti a zisky nebo ztráty z cenných papírů držených do splatnosti spolu s opravnými položkami vytvořenými k těmto cenným papírům.

2.6. Dlouhodobý hmotný a nehmotný majetek

2.6.1. Dlouhodobý hmotný majetek

Dlouhodobým hmotným majetkem se rozumí majetek, jehož ocenění je vyšší než 40 tis. Kč a doba jeho použitelnosti je delší než 1 rok. V aktivech je tento majetek zachycen v účtové skupině 43.

Hmotný majetek se oceňuje pořizovací cenou, jejíž součástí je samotná cena pořízení a dále všechny náklady nutné k pořízení a uvedení majetku do stavu způsobilosti k užívání.

Jednotlivý hmotný majetek (popř. soubor majetku) je zařazen do odpisové skupiny dle § 30. Dlouhodobý hmotný majetek zařazený do užívání do 31.12.2004 byl odepisován zrychleně dle § 32, majetek zařazený do užívání po tomto datu je odepisován dle § 31 nebo § 30a rovnoměrně.

a) Výše ročních odpisů hmotného majetku je u veškerého majetku pořízeného do 31.12.2008, dále majetku pořízeného od 1.1.2009 do 31.12.2013 a zařazeného v odpisových skupinách 3, 4, 5 a 6, a také majetku pořízeného od 1.7.2010 do 31.12.2011 a zařazeného v odpisových skupinách 1 a 2 rovna odpisům daňovým podle zákona č. 586/1992 Sb. o daních z příjmu (ve znění pozdějších předpisů) vzhledem k tomu, že se předpokládána doba životnosti významně neodchyluje od doby odepisování dle zákona o daních z příjmů.

Technické zhodnocení tohoto hmotného majetku zvyšuje jeho vstupní cenu, jestliže je dokončeno a uvedeno do stavu způsobilého obvyklému užívání a současně jeho hodnota u jednotlivého majetku přesáhne limit 40 tis. Kč v daném zdaňovacím období.

Technické zhodnocení nedosahující tohoto limitu je účtováno přímo do nákladů, ve výkazu zisku a ztráty je součástí položky „Správní náklady“.

b) U hmotného majetku pořízeného od 1.1.2009 do 30.6.2010 a zařazeného do 1. odpisové skupiny je stanovena doba odepisování podle předpokládané životnosti rovnoměrně na 36 měsíců (pro tento majetek byl využit mimořádný 12-ti měsíční rovnoměrný daňový odpis dle § 30a zákona o daních z příjmů).

U hmotného majetku pořízeného od 1.1.2009 do 30.6.2010 a zařazeného do 2. odpisové skupiny je stanovena doba odepisování podle předpokládané životnosti rovnoměrně na 60 měsíců (pro tento majetek byl využit mimořádný 24-ti měsíční daňový odpis dle § 30a zákona o daních z příjmů).



z příjmů).

Technické zhodnocení tohoto hmotného majetku nezvyšuje jeho vstupní cenu. Jestliže je dokončeno, zatřídí se do odpisové skupiny, ve které je zatříděn hmotný majetek, na kterém je technické zhodnocení vyšší než 40 tis. Kč provedeno a odpisuje se samostatně.

Technické zhodnocení nedosahující limitu je účtováno přímo do nákladů, ve výkazu zisku a ztráty je součástí položky „Správní náklady“.

c) U hmotného majetku pořízeného od 1.1.2012 do 31.12.2013 a zařazeného do 1. odpisové skupiny je stanovena doba odepisování podle předpokládané životnosti rovnoměrně na 36 měsíců, u majetku pořízeného v tomto období a zařazeného do 2. odpisové skupiny je stanovena doba odepisování rovnoměrně na 60 měsíců (daňové odpisy jsou rovnoměrné dle § 31 zákona o daních z příjmů).

Technické zhodnocení tohoto hmotného majetku zvyšuje jeho vstupní cenu, jestliže je dokončeno a uvedeno do stavu způsobilého obvyklému užívání a současně jeho hodnota u jednotlivého majetku přesáhne limit 40 tis. Kč v daném zdaňovacím období.

Technické zhodnocení nedosahující tohoto limitu je účtováno přímo do nákladů, ve výkazu zisku a ztráty je součástí položky „Správní náklady“.

d) Speciálním případem je vlastnictví technických zhodnocení na nemovité kulturní památce, Wratislavském paláci v Praze, která se samostatně odepisují rovnoměrně po dobu předpokládané využitelnosti nájemních prostor a technická zhodnocení pronajatých prostor v Keřové ulici v Plzni, která se odepisují rovnoměrně po dobu 50-ti let. Do roku 2010 byla tato technická zhodnocení provedená v příslušném kalendářním roce zařazena souhrnně na jednu evidenční kartu na konci zdaňovacího období, od roku 2011 jsou jednotlivá technická zhodnocení zařazována samostatně, vždy při jejich dokončení a uvedení do užívání.

e) Společnost vlastní také hmotný majetek neodepisovaný, kterým jsou umělecká díla.

Náklady na opravy a udržování hmotného majetku se účtují přímo do nákladů, ve výkazu zisku a ztráty jsou uvedeny jako součást položky „Správní náklady“.

2.6.2. Dlouhodobý nehmotný majetek

Dlouhodobým nehmotným majetkem se rozumí majetek, jehož ocenění je vyšší než 60 tis. Kč a doba jeho použitelnosti je delší než 1 rok. V aktivech je tento majetek zachycen v účtové skupině 47.

Nehmotný majetek se oceňuje pořizovací cenou, odepisuje se rovnoměrně. Výše ročních odpisů nehmotného majetku je stanovena podle odpisového plánu po odhadovanou dobu životnosti majetku.

a) Společnost vlastní zejména softwarové produkty nebo jejich technická zhodnocení, u kterých byla stanovena doba použitelnosti 36 měsíců, která odpovídá § 32a zákona o daních z příjmů.

b) Dále vlastní ostatní nehmotný majetek (doména, logomanuál), u kterého byla stanovena doba použitelnosti 72 měsíců, která opět odpovídá § 32a zákona o daních z příjmů.

c) Společnost také vlastní ochrannou známku, u které je právo užívání sjednáno smlouvou na dobu určitou.

Technické zhodnocení zvyšuje vstupní cenu dlouhodobého nehmotného majetku, jestliže je dokončeno a současně jeho hodnota u jednotlivého majetku přesáhne limit 40 tis. Kč.

Technické zhodnocení nedosahující tohoto limitu je účtováno přímo do nákladů, ve výkazu zisku a ztráty je součástí položky „Správní náklady“.

2.6.3. Drobný hmotný a nehmotný majetek

Společnost dále zachycuje v rozvaze tzv. „drobný“ hmotný a nehmotný majetek v pořizovací ceně nad 5 tis. Kč, s dobou použitelnosti delší než 1 rok, který ovšem nedosahuje limitu pro dlouhodobý hmotný a nehmotný majetek. Tento drobný majetek také odepisuje podle odpisového plánu, a uplatňuje tyto účetní odpisy jako výdaj na dosažení, zajištění a udržení zdanitelných příjmů.



Všechny cenné papíry jsou v okamžiku prvotního zachycení v rozvaze oceněny pořizovací cenou, jež zahrnuje také přímé transakční náklady, kterými jsou např. poplatky a provize makléřům, poradcům nebo burzám.

Cenné papíry určené k obchodování a realizovatelné CP jsou od okamžiku sjednání jejich nákupu do okamžiku sjednání jejich prodeje přeceňovány na reálnou hodnotu. Změny reálných hodnot jsou účtovány do výkazu zisku a ztráty v položce „Zisk nebo ztráta z finančních operací“. Při prodeji cenných papírů je rozdíl mezi oceněním cenných papírů v účetnictví a prodejní cenou v okamžiku vypořádání prodeje zúčtován do výkazu zisku a ztráty jako zisk nebo ztráta z prodeje cenných papírů v položce „Zisk nebo ztráta z finančních operací“. Přecenění na reálnou hodnotu se realizuje k poslednímu dni kalendářního měsíce a ke dni sestavení účetní závěrky. O výnosech z akcií a podílů se účtuje do výkazu zisku a ztráty v položce „Výnosy z akcií a podílů“.

Cenné papíry držené do splatnosti jsou od okamžiku sjednání jejich nákupu do jejich splatnosti přeceňovány k poslednímu dni každého kalendářního měsíce na naběhlou hodnotu. Změny hodnot jsou účtovány do výkazu zisku a ztráty v položce „Výnosy z úroků a podobné výnosy“ a v položce „Náklady na úroky a podobné náklady“. K poslednímu dni každého kalendářního měsíce a ke dni sestavení účetní závěrky, pokud je reálná hodnota těchto dluhových CP nižší než jejich naběhlá hodnota k tomuto datu, jsou k těmto CP vytvářeny opravné položky. Ztráta ze snížení hodnoty cenných papírů držených do splatnosti je účtována do výkazu zisku a ztráty v položce „Zisk nebo ztráta z finančních operací“. O použití či rozpuštění opravných položek je také účtováno ve výkazu zisku a ztráty v položce „Zisk nebo ztráta z finančních operací“.

Cenné papíry, které jsou považovány za účasti s rozhodujícím nebo podstatným vlivem, se oceňují pořizovací cenou. Při sestavení účetní závěrky se posuzuje, zda nedošlo ke snížení rozvahové hodnoty takové účasti. Pokud ke snížení došlo, vytváří se opravná položka k účasti ve výši rozdílu, o který ocenění účasti v účetnictví převyšuje míru účastí Společnosti na vlastním kapitálu ovládané společností. Prodeje takových CP jsou účtovány ve výkazu zisku a ztráty v položce „Ostatní provozní náklady“ a „Ostatní provozní výnosy“.

Cenné papíry, o kterých je účtováno v pasivech Společnosti – vlastní akcie RSJ a.s. – jsou oceňovány při jejich úbytku cenou zjištěnou váženým aritmetickým průměrem. Prodeje těchto akcií jsou zachyceny ve výkazu zisku a ztráty v položce „Zisk nebo ztráta z finančních operací“.

Cenné papíry klientů jsou zachyceny v podrozvahových pasivech v položce „Hodnoty převzaté k obhospodařování“ a jsou oceňovány reálnou hodnotou. Přecenění na reálnou hodnotu se v účetnictví realizuje k poslednímu dni každého kalendářního měsíce a ke dni sestavení účetní závěrky.

Pro stanovení reálných hodnot cenných papírů používá Společnost tržní ceny. Tyto jsou odvozeny z kurzů pražské burzy pro reálné ocenění akcií obchodovaných na Burze cenných papírů Praha a kurzů společnosti Bloomberg pro reálné ocenění ostatních akcií a dluhopisů. V některých případech jsou také používána ocenění 3.stran.

Detailní postup účtování a oceňování cenných papírů zaznamenává „Pracovní postup - obchodní účetnictví RSJ a.s. pro rok 2013“ a „Metodika oddělení back-office“.

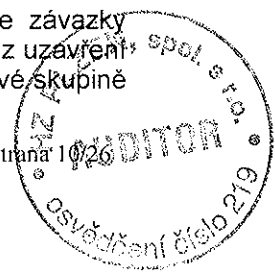
2.10. Finanční deriváty a zajišťovací účetnictví

Společnost získala již v roce 2002 od Komise pro cenné papíry licenci na obchodování s finančními deriváty. V roce 2013 Společnost obchodovala pouze s burzovními deriváty na účet klientů, konkrétně s úrokovými, měnovými a komoditními futures, futures na akciové indexy, futures na americké a německé vládní dluhopisy.

Na světových organizovaných trzích s finančními deriváty obchoduje Společnost prostřednictvím ABN AMRO Clearing Bank N.V. Amsterdam.

O futures kontraktech se účtuje na základě výpisů od této společnosti. Účtování probíhá automaticky na základě již připravených obchodních kontaktů.

V účtové skupině 13 se evidují pohledávky z derivátů za 3. osobou souvztažně se závazky z derivátů vůči jednotlivým klientům, tzn. poplatky burze, úroky, zisky nebo ztráty z uzavření pozice, a nebo se zde zachycují vypořádané změny reálných hodnot proti účtům v účtové skupině 31 – Zúčtování marží.



Ve výkazu rozvahy v aktivech jsou tyto operace vykázány v položce „Pohledávky za bankami“ a v pasivech v položce „Ostatní pasiva“.

O jednotlivých nakoupených a prodaných kontraktech se účtuje v podrozvaze v účtové skupině 95 od okamžiku sjednání derivátu do okamžiku jeho vypořádání v hodnotě podkladového aktiva. Jedná se o otevřené pozice klientů, které jsou zachyceny ve výkazu podrozvahových pasiv v položce „Závazky z pevných termínových operací“.

Podkladová aktiva derivátů se zachycují v naběhlé hodnotě také v podrozvaze, v účtové skupině 99 - Jiné hodnoty v evidenci, ale nejsou zaznamenávány ve výkazu podrozvahy.

Detailní postup účtování a oceňování derivátů zaznamenává „Pracovní postup – obchodní účetnictví RSJ a.s. pro rok 2013“.

Společnost nepoužívá zajišťovací deriváty.

2.11. Daň z přidané hodnoty

Společnost RSJ a.s. je s účinností od dne 1.1.2009 podle § 94 odst.1 zákona č. 235/2004 Sb., o dani z přidané hodnoty, plátcem daně z přidané hodnoty.

DPH na výstupu přiznává Společnost u poskytnutých zdanitelných plnění, která nejsou osvobozena od daně.

Vzhledem k tomu, že Společnost užívá přijatá zdanitelná plnění v rámci svých ekonomických činností jak pro plnění s nárokem na odpočet daně, tak pro plnění osvobozená od daně bez nároku na odpočet daně s místem plnění v tuzemsku i mimo tuzemsko, nárokuje si odpočet DPH pouze v krácené výši.

V daňovém přiznání k dani z přidané hodnoty za poslední zdaňovací období daného běžného kalendářního roku je provedeno vypořádání odpočtu daně v krácené výši za všechna zdaňovací období tohoto roku. Rozdíl z tohoto vypořádání je účtován ve výkazu zisku a ztráty v položce „Ostatní provozní náklady“.

V roce 2013 dosáhla Společnost 100% výše koeficientu pro roční vypořádání odpočtu daně.

2.12. Odložená daň

Výpočet odložené daně je založen na závazkové metodě vycházející z rozvahového přístupu. Tato metoda vychází z přechodných rozdílů, kterými jsou rozdíly mezi daňovou základnou aktiv, popřípadě pasiv a účetní hodnotou těchto aktiv, popřípadě pasiv.

Odložená daňová pohledávka nebo odložený daňový závazek se zjistí jako součin výsledného rozdílu a sazby daně z příjmů právnických osob, která je stanovena zákonem č. 586/1992 Sb., o dani z příjmů, ve znění pozdějších předpisů.

Odloženým daňovým závazkem se rozumí částky daně z příjmů k úhradě v příštích obdobích z titulu zdanitelných přechodných rozdílů a Společnost o něm účtuje vždy.

Odloženými daňovými pohledávkami se rozumí částky daně z příjmů nárokové v příštích obdobích z titulu:

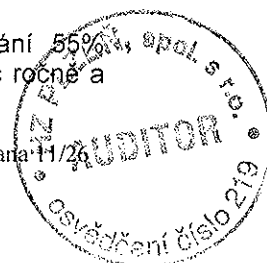
- a) odčitatelných přechodných rozdílů
- b) převedených nevyužitých daňových ztrát
- c) z převedených nevyužitých daňových odpočtů

Odložené daňové pohledávky i závazky se vykazují ve výkazu zisku a ztráty v položce „Daň z příjmů“ a ve výkazu rozvahy v položce „Ostatní aktiva“ nebo „Ostatní pasiva“.

2.13. Náklady na zaměstnance, zaměstnanecké výhody

Náklady na zaměstnance jsou součástí výkazu zisku a ztráty, položky „Správní náklady“.

Společnost přispívá v rámci své zaměstnanecké politiky zaměstnancům na stravování 55% hodnotou 100,- Kč stravenky, na penzijní připojištění zaměstnanců až do výše 30 tis. Kč ročně a podporuje další vzdělávání zaměstnanců, především výuku v jazykových kurzech.



Tyto příspěvky jsou účtovány přímo do nákladů.

Společnost také poskytuje v rámci zaměstnaneckých výhod zaměstnancům od společnosti Sodexo Pas ČR a.s. poukázky Relax Pass, Vital Pass, a také Flexi Pass až do hodnoty 20 tis. Kč na jednoho zaměstnance za rok. Poukázky jsou propláceny ze sociálního fondu, případně z nedaňových nákladů Společnosti.

K financování státního důchodového plánu provádí Společnost pravidelné odvody do státního rozpočtu v zákonem stanovené výši.

2.14. Spřízněné osoby

Spřízněné osoby jsou definovány takto:

- a) členové představenstva, dozorčí rady a vedoucí zaměstnanci Společnosti
- b) akcionáři s podílem přesahujícím 10% majetkové účasti na Společnosti a jimi ovládané společnosti
- c) osoby blízké (přími rodinní příslušníci) členům představenstva, dozorčí rady a vedoucím zaměstnancům Společnosti
- d) společností, v nichž členové představenstva, dozorčí rady a vedoucí zaměstnanci Společnosti drží větší než 10% majetkovou účast

2.15. Následné události

Dopad událostí, které nastaly mezi rozvahovým dnem, a dnem sestavení účetní závěrky je zachycen v účetních výkazech v případě, že tyto události poskytují doplňující důkazy o podmínkách, které existovaly k rozvahovému dni.

V případě, že mezi rozvahovým dnem a dnem sestavení účetní závěrky došlo k významným událostem zohledňujícím podmínky, které nastaly po rozvahovém dni, jsou důsledky těchto událostí popsány v příloze, ale nejsou zaúčtovány v účetních výkazech.



3. Použité finanční nástroje

Společnost přistupuje k řízení rizik v souladu s požadavky zákona č. 256/2004 Sb., o podnikání na kapitálovém trhu, v platném znění, požadavky vyhlášky č. 303/2010 Sb., o podrobnější úpravě některých pravidel při poskytování investičních služeb a v souladu s koncepty obezřetnostního podnikání ve smyslu vyhlášky České národní banky č. 123/2007 Sb., o pravidlech obezřetného podnikání bank, spořitelních a úvěrních družstev a obchodníků s cennými papíry (dále též jen „Vyhláška BASEL 2“).

Sledování a řízení rizik je upraveno vnitřním předpisem Společnosti „Řád kapitálové přiměřenosti, řízení rizik a likvidity“ a vnitřním předpisem „Pravidla řízení operačních rizik a business continuity plan“. Osobou odpovědnou za řízení rizik je pracovník útvaru řízení rizik.

3.1. Přístupy řízení rizik

Společnost uplatňuje pouze základní přístupy k řízení rizik ve smyslu Vyhlášky BASEL 2.

Výpočet kapitálové přiměřenosti je prováděn průběžným udržováním kapitálů na individuálním základě minimálně ve výši odpovídající součtu kapitálových požadavků k úvěrovému, tržnímu a operačnímu riziku stanovených na individuálním základě dle ustanovení § 37 a násl. Vyhlášky BASEL 2.

Pro výpočet kapitálového požadavku k úvěrovému riziku investičního i úvěrovému riziku obchodního portfolia je aplikován základní přístup – standardizovaný přístup.

Pro výpočet kapitálového požadavku k tržnímu riziku je aplikován také základní přístup – standardizovaný.

Pro výpočet kapitálového požadavku k operačnímu riziku je aplikován přístup základního ukazatele (přístup BIA).

3.2. Úvěrové a tržní riziko

Obchodní a investiční portfolia Společnosti odpovídají portfoliím vymezeným českými účetními standardy.

Obchodní portfolio ve smyslu Vyhlášky BASEL 2 odpovídá ve vztahu k investičním nástrojům následujícím portfoliím investičních nástrojů (cenných papírů) vymezeným v účetnictví :

- oceňované reálnou hodnotou proti účtům nákladů nebo výnosů

Společnost zásadně nepořizuje nástroje do obchodního portfolia a neobchoduje aktivně na vlastní účet. Povolení k investiční službě obchodování na vlastní účet udržuje z důvodu požadavků a podmínek členství či účasti na regulovaných trzích případně na jejich vypořádacích systémech.

Investiční portfolio ve smyslu Vyhlášky BASEL 2 odpovídá ve vztahu k investičním nástrojům následujícím portfoliím investičních nástrojů (cenných papírů) vymezeným v účetnictví:

- realizovatelné
- držené do splatnosti
- dluhové cenné papíry pořízené v primárních emisích určené k obchodování

Do investičního portfolia kromě investičních nástrojů spadají veškeré položky aktiv a podrozvahy představující výhradně „aktiva RSJ“ (tzn. bez „klientských aktiv“), která nejsou součástí obchodního portfolia a nejsou odčitatelnou položkou od kapitálu.

Každá položka investičního portfolia má stanoven typ úvěrové expozice, rizikovou váhu a typ subjektu vůči kterému expozice existuje v souladu s Přílohou č.4 Vyhlášky BASEL 2.

Společnost nepodstupuje úvěrové expozice obchodního portfolia, neaplikuje vlastní ratingy a v případě potřeby aplikace externího ratingu postupuje v souladu s Vyhláškou BASEL 2 a dle seznamu příslušných zapsaných ratingových agentur vedeného regulátorem.

Společnost je oprávněna poskytnout půjčky či úvěry svým zaměstnancům, členům orgánů a akcionářům při splnění příslušných právních předpisů a pravidel pro střety zájmů. Tyto úvěry nebo půjčky budou zařazeny do kategorie expozic „ostatní expozice“ ve smyslu § 84 odst. 1 písm. p) Vyhlášky BASEL 2 a bude jim přiřazena riziková váha 100%.



Společnost se zaměřuje s využitím vlastního obchodního systému na poskytování investiční služby „asset management“. Při poskytování této služby dodržuje primárně limity vyplývající z investiční strategie sjednané s klientem.

Společnost se zabývá zejména algoritmickým obchodováním finančních derivátů, které jsou kótovány na největších světových derivátových burzách - NYSE LIFFE v Londýně, NYSE LIFFE US, Chicago Mercantile Exchange Group a ICE v Chicagu, na burze Eurex ve Frankfurtu a od roku 2013 také na burzách eSpeed a BrokerTec v New Jersey.

3.3. Ostatní rizika

Důležitým předpokladem pro plnění povinnosti udržovat trvale platební schopnost Společnosti v české měně i cizích měnách je řízení likvidity.

Společnost řídí likviditu zejména ohledně svých peněžních závazků vyplývajících z nakládání s vlastním majetkem včetně případného poskytování investiční služby obchodování na vlastní účet. Likvidita je měřena, sledována a kontrolována v každé z hlavních měn (CZK, EUR, USD a GBP) na denní bázi.

Obecnou zásadou je oddělení majetku zákazníků a majetku Společnosti. Závazky vůči klientům Společnosti týkající se zákaznického majetku jsou pak uspokojovány na vrub předmětného zákaznického majetku.

Nedílnou součástí celkového systému řízení rizik Společnosti je řízení operačních rizik, jejichž sledování je upraveno ve vnitřním předpise „Pravidla řízení operačních rizik a business continuity plan“.

4. Účasti s rozhodujícím a podstatným vlivem

RSJ a.s. nabyla dne 3.12.2013 účast s rozhodujícím vlivem ve společnosti RSJ FEEDER, Inc., Ebene, Mauricijská republika.

Účast představuje 100% podíl na základním kapitálu, jedná se o 40 ks akcií o jmenovité hodnotě 10.000,- EUR za 1 ks.

Tento podíl ve výši 400.000,- EUR uhradila Společnost až v roce 2014, a z tohoto titulu má k datu sestavení účetní závěrky závazek ke společnosti DTOS Ltd., Ebene, Mauricijská republika.

Společnost RSJ a.s. jako zakladatel a jediný společník společnosti RSJ Services s.r.o., Praha, složila dne 19.12.2013 na zvláštní bankovní účet peněžitý vklad 200.000,- Kč, který představuje základní kapitál společnosti RSJ Services s.r.o. Tato společnost byla zapsána do obchodního rejstříku dne 30. ledna 2014.

5. Významné položky uvedené v rozvaze (v tis. Kč)

5.1. Pohledávky za bankami

Ve srovnání s rokem 2012 došlo v roce 2013 ke zvýšení rozvahových pohledávek vůči bankovním subjektům o 72 mil. Kč zejména z důvodu nárůstu volných peněžních prostředků Společnosti.

tis. Kč	31.12.2013
Běžné účty v bankách připadající společnosti (ČSOB, ČS)	100 243
Běžné účty v bankách připadající klientům (ČS, ČSOB, UBS, ABN AMRO)	394 437
Termínované účty připadající společnosti	0
Termínované účty připadající klientům	0
Celkem	494 680

5.2. Pohledávky za nebankovními subjekty

Ve srovnání s rokem 2012 došlo v roce 2013 pouze k mírnému zvýšení rozvahových pohledávek.

tis. Kč	31.12.2013
Pohledávky za obchodníky s cennými papíry	5 163
Celkem	5 163

5.3. Dluhové cenné papíry

Společnost má k datu sestavení účetní závěrky v držení 13 600 ks dluhopisů České republiky v nominální hodnotě 136 mil. Kč. Klasifikovány jsou jako dluhové cenné papíry držené do splatnosti.

tis. Kč	31.12.2012	Přírůstky/úbytky	31.12.2013
Dluhopisy – naběhlá hodnota	41 007	96 357	137 364
Opravná položka	0	- 270	- 270
Dluhové cenné papíry celkem	41 007	96 087	137 094

Celková částka 137.094 tis. Kč vyjadřuje účetní hodnotu dluhových cenných papírů, jejich tržní hodnota je k datu sestavení účetní závěrky 138.379 tis. Kč.

Ke státním dluhopisům s ISIN CZ0001003834 v celkové nominální hodnotě 6 mil. Kč bylo zřízeno dne 17.12.2013 zástavní právo k zajištění budoucí pohledávky Československé obchodní banky, a.s. za Společnosti, vyplývající z plnění z bankovní záruky uzavřené mezi ČSOB, a.s. a RSJ a.s. ve výši 167.157,- EUR.

5.4. Akcie, podílové listy a ostatní podíly

tis. Kč	31.12.2013
Cenné papíry kótované na burze BCPP	0

Společnost nedoručí k datu sestavení účetní závěrky žádné podílové listy ani jiné podíly kótované na burzách. Vlastní pouze akcie v nominální hodnotě 200 tis. Kč, jejichž reálná hodnota je nulová.

5.5. Účasti s rozhodujícím vlivem

Společnost má k datu sestavení účetní závěrky 100% účast ve společnosti RSJ FEEDER Inc. ve výši 400.000,- EUR, jedná se 40 ks akcií o jmenovité hodnotě 10.000,- EUR za 1 ks. K této účasti byla vytvořena opravná položka ve výši 4.984,- EUR.



tis. Kč	31.12.2012	Přírůstky/úbytky	31.12.2013
Akcie – pořizovací cena	0	10 970	10 970
Opravná položka	0	- 137	- 137
Účasti celkem	0	10 833	10 833

5.6. Dlouhodobý hmotný a nehmotný majetek

5.6.1. Dlouhodobý nehmotný majetek

tis. Kč	31.12.2012	Přírůstky/úbytky	31.12.2013
Pořizovací cena	11 353	1 564	12 917
Oprávký	- 8 344	- 1 888	- 10 232
Nehmotný majetek pořízený a dosud nezařazený	0	1 008	1 008
Zůstatková hodnota	3 009	684	3 693

Dlouhodobý nehmotný majetek je tvořen softwarovými produkty, případně jejich technickým zhodnocením, vlastnictvím ochranných známek RSJ zařazených do užívání do 31.12.2009, vlastnictvím nakoupené domény RSJ.COM a Logomanuálem firemního stylu.

5.6.2. Dlouhodobý hmotný majetek

tis. Kč	31.12.2012	Přírůstky/úbytky	31.12.2013
Pořizovací cena	54 742	14 406	69 148
Oprávký	- 35 516	- 12 708	- 48 224
Hmotný majetek pořízený a dosud nezařazený	929	6 425	7 354
Zůstatková hodnota	20 155	8 123	28 278

Dlouhodobý hmotný majetek představuje zejména výpočetní a kancelářskou techniku, technická zhodnocení budov, kancelářský nábytek, telefonní ústředny a klimatizační zařízení.

V důsledku škodní události v únoru 2013 ve Společnosti pronajatých prostorách v Plzni, která byla způsobena jiným nájemcem, byl vyřazen dlouhodobý hmotný majetek v pořizovací ceně ve výši 1.209 tis. Kč. Zůstatková cena tohoto vyřazeného majetku je součástí položky výkazu zisku a ztráty „Ostatní provozní náklady“.

5.7. Ostatní aktiva

V položce rozvahy „Ostatní aktiva“ byla v souvislosti se změnou účetní metody provedena úprava srovnávacích údajů ve sloupci „Stav v minulém účetním období (upraveno)“ - zvýšení odložené daňové pohledávky o **103 tis. Kč**. Suma ostatních aktiv po úpravě činí **45.458 tis. Kč**.

V návaznosti na tuto změnu se zvýšila položka rozvahy „Aktiva celkem“ na částku **539.938 tis. Kč**.

tis. Kč	31.12.2013
Pohledávka za RSJ Prop, PCC	12 578
Pohledávka za RSJ II PowerFunds, PCC	804
Pohledávky za odběrateli	1 335
Provozní zálohy	855
Pohledávky vůči finančním úřadům (DPH)	2 945
Odložená daňová pohledávka	607
Zásoby, ceniny	339
Peněžní vklad – RSJ Services s.r.o.	200
Ostatní pohledávky	8
Celkem	19 671

V této položce rozvahy je také vykázána pohledávka Společnosti za obchodníkem s cennými papíry, společností MF Global Inc., New York, která je od 31.října 2011 v likvidaci. K této pohledávce byla vytvořena 100% účetní opravná položka.

tis. Kč	31.12.2012	Přírůstky/úbytky	31.12.2013
Pohledávka MF Global Inc.	68	16	84
Opravná položka	- 68	-16	- 84
Pohledávka MF Global Inc. celkem	0	0	0

Zásoby, u RSJ a.s. tzn. nakupované reklamní předměty, jsou účtovány způsobem B účtování zásob.

5.8. Náklady a příjmy příštích období

Ve srovnání s rokem 2012 došlo v roce 2013 ke zvýšení nákladů příštích období o 8.406 tis. Kč. Tyto náklady tvoří především časově rozlišená využití nakoupených jednoletých licencí softwarů včetně jejich programové podpory, poplatky za používání terminálů Bloomberg, poplatky za elektronická připojení od společnosti Fixnetix, náklady na ochranné známky, předplatné novin a časopisů a další předplacené IT, servisní a ostatní služby.

tis.Kč	31.12.2013
Náklady příštích období	11 843
Příjmy příštích období	0
Celkem	11 843

5.9. Ostatní pasiva

V položce rozvahy „Ostatní pasiva“ byla v souvislosti se změnou účetní metody provedena úprava srovnávacích údajů ve sloupci „Stav v minulém účetním období (upraveno)“ - snížení odloženého daňového závazku o **201 tis. Kč**. Suma ostatních pasiv po úpravě činí **416.189 tis. Kč**.

tis.Kč	31.12.2013
Závazky vůči klientům - peněžní prostředky	399 503
Závazky vůči dodavatelům	14 527
Závazky vůči zaměstnancům	3 319
Závazky vůči institucím SZ a ZP	1 990
Závazky vůči SFÚ (ostatní daně,důch.spoření)	684
Závazek vůči DTOS Ltd.	10 970
Odložený daňový závazek	0
Dohadné účty pasivní	1 062
Celkem	432 055

5.9.1. Závazky vůči příkazcům

tis.Kč	31.12.2013
Závazky vůči příkazcům (klienti)	399 503
z toho: futures	202 050
správa portfolia	197 453

5.10. Výnosy a výdaje příštích období

Výnosy příštích období tvoří již Společností vyfakturovaná budoucí aktualizace a uživatelská podpora obchodního systému prodaného v měsíci prosinci roku 2012.

Výdaje příštích období tvoří především povinný příspěvek do Garančního fondu obchodníků s cennými papíry za rok 2013 ve výši 5.368 tis. Kč.

tis.Kč	31.12.2013
Výnosy příštích období	10 173
Výdaje příštích období	5 444
Celkem	15 617

5.11. Rezervy

V položce rozvahy „Rezervy“ byla v souvislosti se změnou účetní metody provedena úprava srovnávacích údajů ve sloupci „Stav v minulém účetním období (upraveno)“, byla vykázána rezerva na nevyčerpanou dovolenou zaměstnanců za rok 2012 ve výši **1.598 tis. Kč**, stav rezerv byl zvýšen na **2.807 tis. Kč**.

V běžném účetním období vytvořila Společnost rezervu na odměny zaměstnanců za 4.čtvrtletí roku 2013, jejichž vyplacení bylo schváleno představenstvem Společnosti v roce 2014 a rezervu na další, v roce 2013 nevyčerpané zaměstnanecké benefity. Poprvé byla vytvořena rezerva na nevyčerpanou dovolenou zaměstnanců za rok 2013.

Společnost také z důvodu rozdílného okamžiku sestavení účetní závěrky a okamžiku sestavení daňového přiznání k dani z příjmů právnických osob za zdaňovací období roku 2013 vytvořila a zaúčtovala rezervu na splatnou daň z příjmů právnických osob za rok 2013 ve výši **18.995 tis. Kč**, ale vzhledem k tomu, že již byly v roce 2013 zaplacený zálohy na tuto daň ve výši **3.435 tis. Kč**, byly tyto započteny proti rezervě na splatnou daň a rezerva byla vykázána pouze ve výši nedoplatku splatné daně **15.560 tis. Kč**.

tis. Kč	31.12.2012	Přírůstky/úbytky	31.12.2013
Rezerva na odměny zaměstnanců	864	2 428	3 292
Rezerva na nevyčerpané zam.benefity	345	-106	239
Rezerva na nevyčerpanou dovolenou	0	2 586	2 586
Rezerva na splatnou daň	0	15 560	15 560
Celkem	1 209	20 468	21 677

5.12. Podřízené závazky

Společnost přijala v květnu roku 2013 od všech svých akcionářů bezúročnou půjčku v souhrnné výši **50.000 tis. Kč** se splatností 30. června 2023, s možností jejich předčasného splacení. Půjčky byly přijaty jako podřízené s úmyslem zahrnout je do dodatkového kapitálu Společnosti v souladu s příslušnými ustanoveními českých právních předpisů upravujících požadavek na kapitálovou přiměřenost u obchodníků s cennými papíry. Tato možnost nebyla v roce 2013 realizována.

V případě vstupu RSJ a.s. do likvidace nebo vydání rozhodnutí o úpadku Společnosti, budou pohledávky akcionářů z těchto půjček uspokojeny až po uspokojení všech ostatních pohledávek vůči Společnosti.

5.13. Vlastní kapitál a rozdělení zisku

Základní kapitál Společnosti k 31.prosinci 2013 činí **27.000 tis. Kč** a je tvořen 27 tis. ks akcií o jmenovité hodnotě 1 000,- Kč za každou. Akcie jsou vydány jako akcie na jméno v listinné podobě.

Společnost je povinna přidělit (dle obchodního zákoníku) min. 5 % ročního čistého zisku do rezervního fondu až do výše 20 % základního kapitálu. Společnost dosáhla povinné výše rezervního fondu, tj. částky **5.400 tis. Kč** při rozdělení čistého zisku za rok 2012.

K rozvahovému dni činí nevyčerpaný zůstatek v kulturním a sociálním fondu **831 tis.Kč**.

K 31.12.2013 byla zaúčtována kurzová ztráta ve výši **14 tis. Kč** jako oceňovací rozdíl z přepočtu cizoměnové účasti s rozhodujícím vlivem ve společnosti RSJ FEEDER Inc.

Nerozdělený zisk z předchozích období a rozdělení zisku

Čistý zisk společnosti za účetní období 2012 ve výši 11.658 tis. Kč byl použit ve výši 458 tis. Kč k tvorbě rezervního fondu, byl dotvořen sociální fond částkou 1.700 tis. Kč a zbytek ve výši 9.500 tis. Kč byl převeden na účet nerozděleného zisku.



Nerozdělený zisk z předchozích období měl být v běžném účetním období roku 2013 vykázán ve výši **74.224 tis. Kč**, ale v souvislosti se změnou účetní metody byl snížen o **1.294 tis. Kč**, tj. rozdíl mezi fiktivní tvorbou rezervy na dovolenou zaměstnanců za rok 2012 (1.598 tis. Kč) a odloženou daní z této tvorby (304 tis. Kč), na **72.930 tis. Kč**.

V důsledku změny účetní metody byla také provedena úprava srovnávacích údajů ve sloupci „Stav v minulém účetním období (upraveno)“ – stav nerozděleného zisku z předchozích období snížen o **1.122 tis. Kč**, tj. rozdíl mezi fiktivní tvorbou rezervy na nevyčerpanou dovolenou zaměstnanců za rok 2011 (1.385 tis. Kč) a odloženou daní z této tvorby (263 tis. Kč) na stav **63.602 tis. Kč**.

V návaznosti na provedené úpravy v rozvahových pasívech došlo ke zvýšení stavu položky „Pasiva celkem“ v minulém účetním období na **539.938 tis. Kč**.

Očekávaný čistý zisk společnosti za rok 2013 ve výši **85.822 tis. Kč** je navržen představenstvem RSJ a.s. k rozdělení takto:

	tis. Kč	2013
Příděl do rezervního fondu		0
Příděl do kulturního a sociálního fondu		1 800
Nerozdělený zisk		84 022
Čistý zisk celkem		85 822

Představenstvo Společnosti také navrhuje ke schválení snížení nerozděleného zisku z předchozích období o 1.294 tis. Kč z důvodu změny účetní metody.

5.14. Významné položky uvedené v podrozvaze (v tis. Kč)

Dne 18.prosince 2013 poskytla Československá obchodní banka, a.s. Společnosti záruku ve výši 167.157,- EUR (4.584 tis. Kč) za splnění závazků Společnosti coby nájemce vyplývajících z nájemní smlouvy, která bude uzavřena v souladu se Smlouvou o budoucí nájemní smlouvě ze dne 4.12.2013 uzavřené mezi RSJ a.s. a společností Development Florentinum s.r.o., Praha 1, ve prospěch této společnosti s platností do 31.prosince 2018.

	tis. Kč	2013
Přijaté záruky		4 584
Hodnoty převzaté k obhospodařování		3 035 191
Podrozvahová pasiva celkem		3 039 775



6. Významné položky uvedené ve výkazu zisku a ztráty (v tis. Kč)

6.1. Výnosy a náklady z úroků a podobné výnosy a náklady

Úrokové výnosy jsou tvořeny úroky z vkladů na běžných provozních bankovních účtech Společnosti a úroky z dluhových cenných papírů, k 31. prosinci 2013 činí tyto výnosy celkem **1.523 tis. Kč**.

Úrokové náklady ve výši **317 tis. Kč** tvoří pouze úroky z dluhových cenných papírů držených do splatnosti.

6.2. Výnosy z poplatků a provizí

Ve srovnání s rokem 2012 došlo v roce 2013 ke zvýšení výnosů z poplatků a provizí o 171.476 tis. Kč. Důvodem bylo především zavedení nového typu odměn za obhospodařování majetku klientů, tzv. „performance bonus“, také v souvislosti s rozšířením činnosti Společnosti vstupem na nové trhy v USA.

	tis. Kč	2013
Výnosy z NYSE Liffe (DMM Stipends)		13 296
Provize za obhospodařování majetku zákazníků		255 083
Provize za přijímání a předávání investičních pokynů		41
Celkem		268 420

6.3. Náklady na poplatky a provize

Náklady na poplatky a provize meziročně vzrostly o cca 13 mil. Kč z důvodu navýšení poplatků za elektronické služby a poplatků za zdroje dat, zejména v souvislosti s rozšířením vybavenosti v jednotlivých obchodních lokalitách a vstupem Společnosti na nová obchodní místa.

	tis. Kč	2013
Bankovní poplatky		170
Náklady na poplatky za obchodování na vlastní účet		47
Náklady na poplatky za obhospodařování majetku zákazníků		93
Poplatky za vedení majetkových účtů a burzám		1 164
Poplatky za elektronické služby		27 600
Poplatky za zdroje dat		9 963
Celkem		39 037

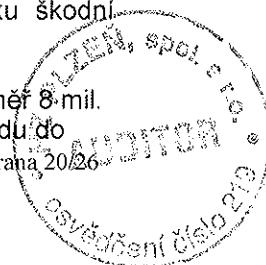
6.4. Zisk nebo ztráta z finančních operací

	tis. Kč	2013
Náklady na devizové operace – kurzové rozdíly		-2 892
Výnosy z devizových operací – kurzové rozdíly		+6 201
Tvorba opravných položek k CP drženým do splatnosti		-2 282
Použití opravných položek k CP drženým do splatnosti		+2 012
Celkem		3 039

6.5. Ostatní provozní výnosy a náklady

Ostatní provozní výnosy roku 2013 jsou zcela srovnatelné s výnosy roku 2012, přestože jsou nižší o 32 mil. Kč. Vysoké provozní výnosy v minulém roce byly způsobeny výjimečným prodejem práv na užití obchodního systému. Výnosy roku 2013 tvoří především výnosy spojené s aktualizací tohoto obchodního systému a přijatá náhrada od Allianz pojišťovny, a.s. v důsledku škodní události na pracovišti Společnosti v Plzni, Keřová 7.

Proti předchozímu roku došlo v roce 2013 ke zvýšení ostatních provozních nákladů o téměř 8 mil. Kč, důvodem je zvýšení hodnoty Společnosti poskytnutých darů, a navýšení částky odvodu do



garančního fondu v návaznosti na zvýšení výnosů z poplatků a provizí. Nejvýznamnějšími položkami provozních nákladů jsou povinný příspěvek do Garančního fondu obchodníků s cennými papíry ve výši **5.368 tis. Kč**, poskytnuté dary ve výši **5.351 tis. Kč** a náklady ve výši **1.004 tis. Kč** vydané v souvislosti s přípravou stěhování RSJ v roce 2014.

Součástí ostatních provozních nákladů jsou i zůstatkové ceny dlouhodobého hmotného majetku vyřazeného v důsledku škody ve Společnosti pronajatých prostorách, plzeňském pracovišti, ve výši **181 tis. Kč**.

tis. Kč	2013
Ostatní provozní výnosy celkem	1 342
z toho: aktualizace obch. systému	1 135
náhrada škody Allianz	151
správa IS	56
Ostatní provozní náklady celkem	12 034
z toho: smluvní pokuty a penále	18
dary	5 351
manka a škody	181
příspěvek do GF OCP	5 368
náklady na stěhování RSJ	1 004
ostatní náklady	112

6.6. Správní náklady

Ve srovnání s rokem 2012 došlo v roce 2013 k nárůstu správních nákladů o víc jak 26 mil. Kč především z důvodu zvýšení nákladů na zaměstnance o téměř 20 mil. Kč a zvýšením nákladů na správu a užívání informačních systémů o víc jak 3 mil. Kč.

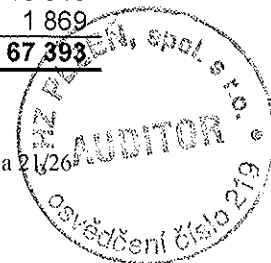
tis. Kč	2013
Náklady na zaměstnance	67 393
Nájemné a služby s nájmem související	10 399
Náklady na audit, právní a ekonomické poradenství	3 984
Náklady na školení, kurzy	1 074
Cestovní náhrady	760
Poplatky za telefon a internet	1 030
Náklady na správu a užívání informačních systémů	7 197
Náklady na reklamu	2 486
Náklady na sdružení s Glopolis, o.p.s.	685
Náklady na TZ dlouh. majetku do 40 tis. Kč	597
Náklady na reprezentaci	1 080
Ostatní správní náklady	2 791
Celkem	99 476

Ostatní správní náklady zahrnují běžné provozní náklady související s provozem Společnosti. Jedná se zejména o spotřebu kancelářského materiálu a provozních prostředků, opravy a udržování pronajatých prostor a dlouhodobého hmotného majetku, přepravu dokumentů, náklady na pojištění, ale také drobný hmotný a nehmotný majetek neodepisovaný s pořizovací cenou do 5 tis. Kč.

Součástí správních nákladů jsou také náklady na členství Společnosti v různých asociacích a klubech působících ve finančním sektoru.

6.6.1. Analýza nákladů na zaměstnance

tis. Kč	2013
Mzdy celkem	49 008
Z toho: mzdy členů statutárního orgánu	2 353
mzdy členů dozorčí rady	2 806
Sociální a zdravotní pojištění	16 516
Ostatní sociální náklady (příspěvky na penz. přípoj., stravování, zák. pojištění)	1 869
Celkem	67 393



Členové statutárních a dozorčích orgánů byli odměňováni na základě zaměstnaneckých pracovních smluv, z titulu jejich funkcí v orgánech společnosti jim nebyly poskytnuty žádné odměny.

6.6.2. Statistika počtu zaměstnanců

	2012	2013
Průměrný přepočtený počet zaměstnanců celkem	54	63
Z toho: počet členů představenstva	3	3
počet členů dozorčí rady	4	4

6.7. Odpisy hmotného a nehmotného majetku

	tis. Kč	2012	2013
Odpisy hmotného majetku		12 044	13 952
Odpisy nehmotného majetku		1 535	1 887
Celkem		13 579	15 839

6.8. Tvorba a použití opravných položek k pohledávkám

Již v roce 2011 byla vytvořena 100% opravná položka k pohledávce za společností MF Global Inc. v likvidaci, v roce 2013 došlo pouze k jejímu překurzování ve výši **16 tis. Kč**.

6.9. Tvorba a použití opravných položek k účastem s rozhodujícím vlivem

Společnost získala v roce 2013 100% podíl ve společnosti RSJ FEEDER Inc. Při sestavení účetní závěrky bylo zjištěno, že došlo ke snížení rozvahové hodnoty této účasti, a proto byla vytvořena opravná položka **137 tis. Kč** ve výši rozdílu, o který ocenění účasti v účetnictví převyšuje míru účasti Společnosti na vlastním kapitálu ovládané společnosti.

6.10. Tvorba a použití ostatních rezerv

V položce výkazu zisku a ztráty „Tvorba a použití ostatních rezerv“ byla v souvislosti se změnou účetní metody provedena úprava srovnávacích údajů ve sloupci „Stav v minulém účetním období (upraveno)“ – stav zvýšen o rozdíl mezi fiktivní tvorbou rezervy na nevyčerpanou dovolenou zaměstnanců za rok 2012 (1.598 tis. Kč) a rozpuštěním fiktivní rezervy na dovolenou zaměstnanců za rok 2011 (1.385 tis. Kč) ve výši **213 tis. Kč**. Celkový stav po úpravě činí **1.233 tis. Kč**.

V návaznosti na tuto úpravu došlo ke snížení stavu položky „Zisk za účetní období z běžné činnosti před zdaněním“ v minulém účetním období na **13.691 tis. Kč**.

V roce 2013 byla použita rezerva na odměny zaměstnanců ve výši **864 tis. Kč**, rezerva na nevyčerpané zaměstnanecké benefity ve výši **345 tis. Kč** a fiktivní rezerva na nevyčerpanou dovolenou zaměstnanců za rok 2012 ve výši **1.598 tis. Kč**. Byly vytvořeny rezervy ve výši **6.117 tis. Kč**, též viz. bod 5.11. Rezervy této přílohy.

Podáním řádného daňového přiznání k dani z příjmů právnických osob za zdaňovací období roku 2012 byla v měsíci červnu 2013 také využita rezerva na splatnou daň z příjmů právnických osob za rok 2012 ve výši **2.222 tis. Kč**. Toto použití rezervy je vykázáno ve výkazu zisku a ztráty v položce „Daň z příjmů“.



6.11. Daň z příjmu

6.11.1. Odložená daň

Stejně jako v předchozích letech, vzniknul i v roce 2013 dočasný zdanitelný rozdíl mezi účetní hodnotou aktiv a daňovou základnou aktiv, konkrétně rozdíl mezi účetní zůstatkovou hodnotou dlouhodobého hmotného majetku a daňovou zůstatkovou hodnotou tohoto majetku.

V roce 2013 vznikl také dočasný odčitatelný rozdíl mezi účetní hodnotou pasiv a daňovou základnou pasiv z důvodu tvorby rezerv na odměny zaměstnanců, rezerv na ostatní nevyčerpané zaměstnanecké benefity a nově i z důvodu tvorby rezerv na nevyčerpanou dovolenou zaměstnanců.

Zaučtování fiktivní rezervy na dovolenou za rok 2012 do počátečních stavů roku 2013 mělo vliv na snížení odložené daně vykázané ve výkazu zisku a ztráty běžného účetního období ve výši **188 tis. Kč**.

V souvislosti se změnou účetní metody byla také provedena úprava srovnávacích údajů ve sloupci „Stav v minulém účetním období (upraveno)“ – stav daně z příjmů snížen o rozdíl mezi odloženou daňovou pohledávkou vztahující se k fiktivní tvorbě rezervy na nevyčerpanou dovolenou zaměstnanců za rok 2012 (304 tis. Kč) a odloženou daňovou pohledávkou vztahující se k tvorbě fiktivní rezervy na dovolenou zaměstnanců za rok 2011 (263 tis. Kč) ve výši **41 tis. Kč**. Celkový stav daně z příjmu po úpravě činí **2.205 tis. Kč**.

Společnost účtuje o dani z příjmu realizovatelné v budoucích obdobích jako o odložené daňové pohledávce, která vznikla kompenzací všech dočasných zdanitelných a odčitatelných rozdílů mezi účetními a daňovými hodnotami aktiv a pasiv.

Společnost předpokládá, že základ daně, proti kterému bude možno využít odčitatelné dočasné rozdíly je dosažitelný.

tis. Kč	31.12.2009	31.12.2010	31.12.2011	31.12.2012	31.12.2013
Účetní zůstatková hodnota majetku	7 164	9 231	10 350	18 286	19 079
Daňová zůstatková hodnota majetku	5 972	6 236	8 452	16 017	16 157
Zdanitelný dočasný rozdíl	1 192	2 995	1 898	2 269	2 922
Účetní hodnota rezervy	0	0	190	1 209	6 117
Daňová základna rezervy	0	0	0	0	0
Odčitatelný dočasný rozdíl	0	0	190	1 209	6 117
Sazba daně z příjmu na příští období	19%	19%	19%	19%	19%
Odložený daňový závazek	226	569	324	201	0
Odložená daň. pohledávka	0	0	0	0	607

6.11.2. Celkový náklad na daň z příjmu

Společnost zahájila v roce 2011 realizaci projektu aplikovaného výzkumu a experimentálního vývoje nového systému pro algoritmické obchodování „Fast Cat“. Náklady vynaložené v roce 2013 na tento projekt si Společnost uplatňuje formou odečtu od základu daně v daňovém přiznání k dani z příjmu právnických osob.

Vzhledem k tomu, že k datu sestavení účetní závěrky ještě nebyla vyčíslena skutečná celková částka výdajů na realizaci projektu výzkumu a vývoje, počítá se ve výpočtu celkového nákladu na daň z příjmu s odhadovanou částkou na vědu a výzkum ve výši **9.772 tis. Kč**.

Z důvodu rozdílného okamžiku sestavení účetní závěrky a okamžiku sestavení daňového přiznání k dani z příjmů právnických osob za zdaňovací období roku 2013, není ve výkazu zisku a ztráty v položce „Daň z příjmů“ vykázána skutečná výše splatné daně, ale pouze její výše očekávaná, zaučtovaná formou rezervy.

tis. Kč	2012	2013
Zisk před zdaněním	13 904	104 158
Celkem položky zvyšující základ daně	7 804	14 348
Celkem položky snižující základ daně	2 784	3 408
Upravený základ daně	18 924	115 098
Daňová ztráta minulých let	0	0
Výdaje na realizaci projektu výzkumu a vývoje	- 6 581	- 9 772
Upravený daňový základ	12 343	105 326
Ostatní úpravy základu daně (dary)	- 647	- 5 351
Základ daně z příjmu	11 696	99 975
Sazba daně z příjmů právnických osob	19%	19%
Daň z příjmů z běžné činnosti-splatná	2 222	18 995
Daň z příjmů z mimořádné činnosti-splatná	0	0
Daň z příjmů odložená	-123	- 505
Skutečně splatná daň z příjmu 2012	4 802	2 068
Použití rezervy na daň z příjmu	- 4 655	- 2 222
Daň z příjmů celkem	2 246	18 336

6.12. Zisk za účetní období po zdanění

tis. Kč	2012	2013
Zisk	11 658	85 822

V souvislosti se změnou účetní metody byla také provedena úprava srovnávacích údajů ve sloupci „Stav v minulém účetním období (upraveno)“ – zisk za účetní období po zdanění snížen o **172 tis. Kč** na **11.486 tis. Kč**. Úprava vyplývá ze změny stavu rezerv a stavu odložené daně z příjmu ve výkazu zisku a ztráty v minulém účetním období.

7. Vztahy se spřízněnými osobami

V roce 2013 nebyly Společností poskytnuty žádné půjčky akcionářům ani zaměstnancům Společnosti.

Nebyly také vydány žádné záruky za členy statutárních orgánů, dozorčí rady ani za zaměstnance podílející se na řízení účetní jednotky.

Společnost přijala v roce 2013 od všech svých akcionářů bezúročně podřízené půjčky v souhrnné výši 50.000 tis. Kč. Viz. bod 5.12. této přílohy.

V průběhu roku 2013 nedošlo ke změnám ve struktuře akcionářů Společnosti, došlo pouze ke změnám ve výši podílů na základním kapitálu akcionářů Ing. Tomáše Janečka, Ing. Michala Šaňáka, Mgr. Martina Ducháčka, Ing. Bronislava Kandřika, Mgr. Antona Tyutina, Mgr. Petra Altmana a Mgr. Jakuba Petráska.

Název a sídlo fyzických osob, jejichž výše podílu na základním kapitálu nebo hlasovacích právech RSJ a.s. přesáhla 10%:

Karel Janeček, PhD., podíl na základním kapitálu 40.00% (podíl k 31.12.2012 činil 40.00%),
Švédská 3282/6b, Praha 5

Ing. Václav Dejčmar, podíl na základním kapitálu 21.90% (podíl k 31.12.2012 činil 21.90%)
Národní 116/20, Praha 1

Ing. Libor Winkler, CSc., podíl na základním kapitálu 12.70% (podíl k 31.12.2012 činil 12.70%)
V Zálesí 761/5, Praha 5

Výčet společností, v nichž některý akcionář, člen představenstva nebo člen dozorčí rady Společnosti drží větší než 10% majetkovou účast:

RSJ Prop, PCC
RSJ II PowerFunds PCC
RSJ Private Equity uzavřený investiční fond, a.s.
FP agro s.r.o.
EU - energy trade s.r.o.
JKT Technik, spol. s r.o.
JK – EU Invest s.r.o.
Enosfera s.r.o.
Gymnázium Duhovka s.r.o.
Maagd a.s.
Duhovka Group a.s.
Tweelingen, a.s.
Vissen, a.s.
Czechoslovak Models s.r.o.
INTERACTIVE ONE s.r.o.
Enigmatus s.r.o.
BOX a.s.
DOX PRAGUE, a.s.
PROARTE uzavřený investiční fond, a.s.
SUPERLOFT s.r.o.
Virtuoso, s.r.o.
Weegschaal a.s.
Steenbok, a.s.
Proregiony s.r.o.
Cafedu s.r.o.
MISUR CZ s.r.o.
Kancelář Karla Janečka s.r.o.
Eyen SE
International School for IndividualSystemics, a.s.



Se společností RSJ Prop PCC má RSJ a.s. uzavřeny dvě Smlouvy o obhospodařování portfolií a se společností RSJ II PowerFunds PCC má Společnost také uzavřenu Smlouvu o obhospodařování portfolia.

Do 1.2.2013 měla Společnost uzavřenu Smlouvu o podnájmu nebytových prostor se společností JKT Technik, spol. s r.o.

Společnost měla v období od 1.8.2013 do 30.11.2013 uzavřenu se společností RSJ Private Equity uzavřený investiční fond, a.s. Smlouvu o poskytování správy informačního systému.

K datu sestavení účetní závěrky neexistují mezi Společností a ostatními společnostmi zde uvedenými žádná další vzájemná plnění ani protiplnění.

8. Události po datu účetní závěrky

Dne 30. ledna 2014 byla do obchodního rejstříku zapsána společnost RSJ Services s.r.o., jejímž zakladatelem a jediným společníkem je společnost RSJ a.s. Základní kapitál ve výši 200.000,- Kč složila Společnost na zvláštní bankovní účet již v roce 2013. RSJ a.s. plní v nově vzniklé společnosti také funkci jednatele.

Společnost uzavřela v závěru roku 2013 se společností Development Florentinum s.r.o. smlouvu o budoucí nájemní smlouvě na pronájem prostor v obchodním a kancelářském centru Florentinum v Praze. V dubnu 2014 dojde ke změně sídla Společnosti a proběhne stěhování pražského pracoviště ze stávajícího sídla RSJ a.s. do nově pronajatých prostor.

K významným událostem po datu účetní závěrky, které by měly vliv na její sestavení, nedošlo.

V Praze, dne 31. března 2014



Ing. Libor Winkler, CSc.
předseda představenstva RSJ a.s.

Zpráva o vztazích za rok 2013 mezi propojenými osobami

Představenstvo společnosti RSJ a.s., se sídlem Praha 1, Malá Strana, Tržiště 366/13, PSČ 118 00, IČ: 008 84 855, zapsané v obchodním rejstříku vedeném Městským soudem v Praze, oddíl B, vložka 14743, vypracovalo podle § 66a odst. 9 zák. č. 513/1991 Sb., obchodní zákoník, ve znění pozdějších předpisů následující zprávu o vztazích mezi ovládající osobou a společností RSJ a.s. jako ovládanou osobou a o vztazích mezi společností RSJ a.s. a osobami ovládanými stejnou ovládající osobou (dále jen „propojené osoby“) za účetní období roku 2013.

Informace o ovládané a ovládající osobě

1. Ovládaná osoba

Obchodní firma: **RSJ a.s.**

Sídlo: Praha 1, Malá Strana, Tržiště 366/13, PSČ 118 00

IČ: 008 84 855

Společnost je zapsána v obchodním rejstříku vedeném Městským soudem v Praze, oddíl B, vložka 14743.

2. Ovládající osoby

Jméno: **Karel Janeček, PhD.**

Trvalé bydliště: Praha 5, Smíchov, Švédská 3282/6b, PSČ 150 00

Datum narození: 26.7.1973

Podíl na hlasovacích právech RSJ a.s. k 31.12.2012: 40,000 %

Jméno: **Ing. Václav Dejčmar**

Trvalé bydliště: Národní 116/20, 110 00 Praha 1

Datum narození: 17.8.1976

Podíl na hlasovacích právech RSJ a.s. k 31.12.2012: 21,900 %

Jméno: **Ing. Libor Winkler, CSc.**

Trvalé bydliště: Praha 5, Hlubočepy, V Zálesí 761/5, PSČ 154 00

Datum narození: 18.9.1960

Podíl na hlasovacích právech RSJ a.s. k 31.12.2012: 12,704 %

U výše uvedených osob je možné, s ohledem na reálnou shodu v jednání klíčových akcionářů RSJ a.s., dovést jednání uskutečňované ve vzájemném srozumění s cílem vykonávat hlasovací práva v RSJ a.s., a proto lze považovat tyto osoby za osoby ovládající RSJ a.s.

V souladu s ustanovením § 66b odst. 3 písm. d) zák. č. 513/1991 Sb., obchodní zákoník a v návaznosti na ustanovení § 66a odst. 4 stejného zákona, patří ve smyslu presumovaného jednání ve shodě u osob blízkých mezi ovládající osoby dále:

Jméno: **Ing. Tomáš Janeček**

Trvalé bydliště: Praha 6, Břevnov, U Třetí baterie 1048/21, PSČ 160 00

Datum narození: 3.8.1974

Podíl na hlasovacích právech RSJ a.s. k 31.12.2012: 4,126 %

Jméno: **Ing. Karel Janeček**

Trvalé bydliště: Janáčkova 1833/47A, 323 00 Plzeň 1

Datum narození: 3.8.1951

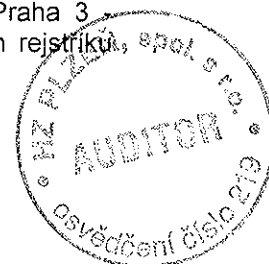
Podíl na hlasovacích právech RSJ a.s. k 31.12.2012: 3,307 %



3. Osoby ovládané ovládající osobou

Podle informací známých za rok 2013 představenstvu společnosti RSJ a.s., byly propojenými osobami se společností RSJ a.s. tyto společnosti:

- RSJ Private Equity uzavřený investiční fond, a.s., se sídlem Praha 1, Malá Strana, Tržiště 366/13, PSČ 118 00, IČ: 247 04 415, zapsaný v obchodním rejstříku spisová značka B 16313 vedená u Městského soudu v Praze („RSJ Private Equity uzavřený investiční fond, a.s.”)
- RSJ Prop, PCC, se sídlem 10th Floor, Raffles Tower, 19 Cybercity, Ebene, Mauricius („RSJ Prop, PCC”)
- RSJ II PowerFunds PCC, se sídlem 10th Floor, Raffles Tower, 19 Cybercity, Ebene, Mauricius („RSJ II PowerFunds PCC”)
- FP agro s.r.o., se sídlem Praha 9 - Libeň, Podvinný mlýn 2283/18, PSČ 190 00, IČ: 247 36 287, zapsaná v obchodním rejstříku spisová značka C 170038 vedená u Městského soudu v Praze („FP agro s.r.o.”)
- EU-energy trade s.r.o., se sídlem Plzeň, Habrmannova 1505/23, PSČ 326 00, IČ: 291 20 284, zapsaná v obchodním rejstříku spisová značka C 26477 vedená u Krajského soudu v Plzni („EU-energy trade s.r.o.”)
- JKT Technik, spol. s r.o., se sídlem Lobežská 1202/80, Lobzy, 312 00 Plzeň, IČ: 252 05 854, zapsaná v obchodním rejstříku spisová značka C 8230 vedená u Krajského soudu v Plzni („JKT Technik, spol. s r.o.”)
- Czechoslovak Models s.r.o., se sídlem Praha 1, Národní 36/40, PSČ 110 00, IČ: 471 22 927, zapsaná v obchodním rejstříku spisová značka C 13480 vedená u Městského soudu v Praze („Czechoslovak Models s.r.o.”)
- INTERACTIVE ONE s.r.o., se sídlem Praha 6, N.A.Někrasova 2, IČ: 257 15 518, zapsaná v obchodním rejstříku spisová značka C 63722 vedená u Městského soudu v Praze („INTERACTIVE ONE s.r.o.”)
- Enigmatus s.r.o., se sídlem Praha 1, Národní 981/17, PSČ 110 00, IČ: 290 04 454, zapsaná v obchodním rejstříku spisová značka C 159269 vedená u Městského soudu v Praze („Enigmatus s.r.o.”)
- DUHOVKA GROUP a.s., se sídlem Praha 1 - Malá Strana, Cihelná 635/2, PSČ 118 00, IČ: 290 38 189, zapsaná v obchodním rejstříku spisová značka B 15977 vedená u Městského soudu v Praze („DUHOVKA GROUP a.s.”)
- Gymnázium Duhovka s.r.o., se sídlem Praha 4, Boleslavova 1/250, PSČ 140 00, IČ: 251 07 186, zapsaná v obchodním rejstříku spisová značka C 50188 vedená u Městského soudu v Praze („Gymnázium Duhovka s.r.o.”)
- Maagd a.s., se sídlem Praha 6 - Dejvice, Wucherlova 1609/8, PSČ 160 00, IČ: 275 28 766, zapsaná v obchodním rejstříku spisová značka B 15456 vedená u Městského soudu v Praze („Maagd a.s.”)
- Nadační fond proti korupci, se sídlem Na Florenci 1270/31, Nové Město, 110 00 Praha 1, IČ: 248 21 659, zapsaný v nadačním rejstříku spisová značka N 835 vedená u Městského soudu v Praze („Nadační fond proti korupci”)
- Nadační fond pomoci, se sídlem Zapova 1559/18, Smíchov, 150 00 Praha 5, IČ: 243 03 437, zapsaný v nadačním rejstříku spisová značka N 915 vedená u Městského soudu v Praze („Nadační fond pomoci”)
- BOX, a.s., se sídlem Praha - Praha 7, Poupětova 793/1, PSČ 170 00, IČ: 271 49 030, zapsaná v obchodním rejstříku spisová značka B 9334 vedená u Městského soudu v Praze („BOX, a.s.”)
- DOX PRAGUE, a.s., se sídlem Praha 7, Poupětova 793/1, PSČ 170 00, IČ: 271 77 718, zapsaná v obchodním rejstříku spisová značka B 9544 vedená u Městského soudu v Praze („DOX PRAGUE, a.s.”)
- SUPERLOFT s.r.o., se sídlem Praha 5 - Smíchov, Křížová 2598/4, PSČ 150 00, IČ: 276 10 705, zapsaná v obchodním rejstříku spisová značka C 113460 vedená u Městského soudu v Praze („SUPERLOFT s.r.o.”)
- Virtuoso s.r.o., se sídlem Praha 1 - Staré Město, Národní 981/17, PSČ 110 00, IČ: 271 19 211, zapsaná v obchodním rejstříku spisová značka C 97714 vedená u Městského soudu v Praze („Virtuoso s.r.o.”)
- PROARTE investiční fond s proměnným základním kapitálem, a.s., se sídlem Praha 3, Žižkov, Koněvova 2660/141, PSČ 130 00, IČ: 242 47 464, zapsaný v obchodním rejstříku,



- spisová značka B 18380 vedená u Městského soudu v Praze („PROARTE investiční fond s proměnným základním kapitálem, a.s.“)
- Weegschaal a.s., se sídlem Praha 6 - Dejvice, Wuchterlova 1609/8, PSČ 160 00, IČ: 275 29 649, zapsaná v obchodním rejstříku spisová značka B 15439 vedená u Městského soudu v Praze („Weegschaal a.s.“)
 - Steenbok a.s., se sídlem Na Hubálce 922/1, Střešovice, 169 00 Praha 6, IČ: 275 28 774, zapsaná v obchodním rejstříku spisová značka B 15460 vedená u Městského soudu v Praze („Steenbok a.s.“)
 - JK – EU Invest s.r.o., se sídlem Lobežská 1202/80, Lobzy, 312 00 Plzeň, IČ: 291 05 528, zapsaná v obchodním rejstříku spisová značka C 25067 vedená u Krajského soudu v Plzni („JK – EU Invest s.r.o.“)
 - Nadační fond Neuron na podporu vědy, se sídlem Tržiště 366/13, Malá Strana, 118 00 Praha 1, IČ: 01871188, zapsaný v nadačním rejstříku spisová značka N 1054 vedená u Městského soudu v Praze („Nadační fond Neuron na podporu vědy“)
 - International School for IndividualSystemics, a.s., se sídlem Na Hubálce 922/1, Střešovice, 169 00 Praha 6, IČ: 01596870, zapsaná v obchodním rejstříku spisová značka B 19076 vedená u Městského soudu v Praze („International School for IndividualSystemics, a.s.“)
 - Cafedu s.r.o., se sídlem Rybná 716/24, Staré Město, 110 00 Praha 1, IČ: 01593404, zapsaná v obchodním rejstříku spisová značka C 208936 vedená u Městského soudu v Praze („Cafedu s.r.o.“)
 - MISUR CZ s.r.o., se sídlem Trojická 1910/7, Nové Město, 128 00 Praha 2, IČ: 02401428, zapsaná v obchodním rejstříku spisová značka C 219056 vedená u Městského soudu v Praze („MISUR CZ s.r.o.“)
 - Kancelář Karla Janečka s.r.o., se sídlem Zapova 1559/18, Smíchov, 150 00 Praha 5, IČ: 02470969, zapsaná v obchodním rejstříku spisová značka C 219699 vedená u Městského soudu v Praze („Kancelář Karla Janečka s.r.o.“)
 - EYEN SE, se sídlem Na nivách 1043/16, Michle, 141 00 Praha 4, IČ: 01658522, zapsaná v obchodním rejstříku spisová značka H 1144 vedená u Městského soudu v Praze („EYEN SE“)
 - Back swing s.r.o., se sídlem Praha 1, Revoluční 655/1, PSČ 110 00, IČ: 29022568, zapsaná v obchodním rejstříku spisová značka C 160617 vedená u Městského soudu v Praze („Back swing s.r.o.“)
 - BLOOMING s.r.o., se sídlem Praha 2 - Vinohrady, Moravská 1687/34, PSČ 120 00, IČ: 28984552, zapsaná v obchodním rejstříku spisová značka C 157845 vedená u Městského soudu v Praze („BLOOMING s.r.o.“)
 - TARGET VALUE s.r.o., se sídlem Praha 2 - Vinohrady, Moravská 1687/34, PSČ 120 00, IČ: 29023076, zapsaná v obchodním rejstříku spisová značka C 160652 vedená u Městského soudu v Praze („TARGET VALUE s.r.o.“)
 - ADVANCED SYSTEM s.r.o., se sídlem Praha 2 - Vinohrady, Moravská 1687/34, PSČ 120 00, IČ: 29037689, zapsaná v obchodním rejstříku spisová značka C 161849 vedená u Městského soudu v Praze („ADVANCED SYSTEM s.r.o.“)
 - AKMIT s.r.o., se sídlem Praha 1 - Nové Město, Vodičkova 707/37, PSČ 110 00, IČ: 28181123, zapsaná v obchodním rejstříku spisová značka C 131103 vedená u Městského soudu v Praze („AKMIT s.r.o.“)
 - ASSET CENTER a.s., se sídlem Praha 1 - Nové Město, Vodičkova 707/37, PSČ 110 00, IČ: 28223268, zapsaná v obchodním rejstříku spisová značka B 13780 vedená u Městského soudu v Praze („ASSET CENTER a.s.“)
 - Centrum Pivovar a.s., se sídlem Praha 3 - Vinohrady, Laubova 1729/8, PSČ 130 00, IČ: 28192460, zapsaná v obchodním rejstříku spisová značka B 12780 vedená u Městského soudu v Praze („Centrum Pivovar a.s.“)
 - Zlatice s.r.o., se sídlem Praha 2 - Vinohrady, Moravská 1687/34, PSČ 120 00, IČ: 24672475, zapsaná v obchodním rejstříku spisová značka C 165037 vedená u Městského soudu v Praze („Zlatice s.r.o.“)
 - EI NIÑO BEVERAGES, a.s., se sídlem Praha 1, Ovocný trh 572/11, PSČ 110 00, IČ: 27950395, zapsaná v obchodním rejstříku spisová značka B 12287 vedená u Městského soudu v Praze („EI NIÑO BEVERAGES, a.s.“)
 - Old Town Garden s.r.o., se sídlem Praha 2 - Vinohrady, Moravská 1687/34, PSČ 120 00, IČ: 25795210, zapsaná v obchodním rejstříku spisová značka C 70947 vedená u Městského soudu v Praze („Old Town Garden s.r.o.“)
 - MOSTEK energo s.r.o., se sídlem Hradec Králové - Slezské Předměstí, Bieblova 782, PSČ



- 500 03, IČ: 27558797, zapsaná v obchodním rejstříku spisová značka C 25974 vedená u Krajského soudu v Hradci Králové („MOSTEK energo s.r.o.“)
- Brobosu Properties s.r.o., se sídlem Praha 1, Revoluční 30, PSČ 110 00, IČ: 28408276, zapsaná v obchodním rejstříku spisová značka C 139385 vedená u Městského soudu v Praze („Brobosu Properties s.r.o.“)
 - Axention one s.r.o., se sídlem Praha 2, Moravská 1687/34, PSČ 120 00, IČ: 24195481, zapsaná v obchodním rejstříku spisová značka C 187591 vedená u Městského soudu v Praze („Axention one s.r.o.“)
 - Beach Resorts Investment Limited, se sídlem London EC2A4JB, 27 Holywell row, United Kingdom, ID: 6698474 („Beach Resorts Investment Limited“)
 - Projekt Mojmirovo s.r.o., se sídlem Praha 1, Revoluční 655/1, PSČ 110 00, IČ: 28351398, zapsaná v obchodním rejstříku spisová značka C 171862 vedená u Městského soudu v Praze („Projekt Mojmirovo s.r.o.“)
 - Cínovecká deponie, a.s., se sídlem Vodičkova 707/37, Nové Město, 110 00 Praha 1, IČ: 27892051, zapsaná v obchodním rejstříku spisová značka B 11826 vedená u Městského soudu v Praze („Cínovecká deponie, a.s.“)
 - SANAKA Industry, a.s., se sídlem Vodičkova 707/37, Nové Město, 110 00 Praha 1, IČ: 27569462, zapsaná v obchodním rejstříku spisová značka B 10868 vedená u Městského soudu v Praze („SANAKA Industry, a.s.“)
 - PXW Czech, a.s., se sídlem Revoluční 655/1, Staré Město, 110 00 Praha 1, IČ: 01461184, zapsaná v obchodním rejstříku spisová značka B 18986 vedená u Městského soudu v Praze („PXW Czech, a.s.“)
 - Sancela s.r.o., se sídlem Vodičkova 707/37, Nové Město, 110 00 Praha 1, IČ: 02018209, zapsaná v obchodním rejstříku spisová značka C 214451 vedená u Městského soudu v Praze („Sancela s.r.o.“)
 - Uzuri Investment Limited, registered office is in England and Wales, ID: 8685099 („Uzuri Investment Limited“)

Vztahy s ovládající osobou

1. Uzavřené smlouvy

RSJ a.s. má s panem Karlem Janečkem, PhD. a Ing. Liborem Winklerem, CSc. uzavřeny standardní pracovně-právní smlouvy o pracovním poměru.

Mezi RSJ a.s. na straně jedné a Karlem Janečkem, PhD., Ing. Tomášem Janečkem, Ing. Karlem Janečkem, Ing. Liborem Winklerem, CSc. a Ing. Václavem Dejčmarem na straně druhé, jsou uzavřeny smlouvy o obhospodařování portfolia za stejných podmínek jako pro ostatní klienty RSJ a.s.

Se společností RSJ Prop PCC má RSJ a.s. uzavřeny dvě Smlouvy o obhospodařování portfolií a se společností RSJ II PowerFunds PCC má RSJ a.s. také uzavřenu Smlouvu o obhospodařování portfolia.

Dále měla po část roku 2013 RSJ a.s. uzavřenu Smlouvu o podnájmu nebytových prostor se společností JKT Technik, spol. s r.o.

Mezi RSJ a.s. na straně jedné a Karlem Janečkem, PhD., Ing. Tomášem Janečkem, Ing. Karlem Janečkem, Ing. Liborem Winklerem, CSc. a Ing. Václavem Dejčmarem na straně druhé, jsou uzavřeny smlouvy o podřízené půjčce.

Se společností RSJ Private Equity uzavřený investiční fond, a.s. měla po část roku 2013 RSJ a.s. uzavřenu Smlouvu o poskytování správy informačního systému.

RSJ a.s. poskytla v roce 2013 Nadačnímu fondu proti korupci a Nadačnímu fondu Neuron na podporu vědy finanční dary.

2. Právní úkony učiněné v zájmu ovládající osoby

RSJ a.s. neučinila v zájmu ovládající osoby v roce 2013 žádné právní úkony, s výjimkou plnění z výše uvedených smluv.



3. Jiná opatření přijatá v zájmu či na popud ovládající osoby

RSJ a.s. neučinila v zájmu či na popud ovládající osoby v roce 2013 žádná opatření, s výjimkou plnění poskytnutých zaměstnanci ve formě příspěvků na stravování a příspěvků na sport, kulturu a vzdělávání, a to za podmínek stejných jako pro ostatní zaměstnance společnosti RSJ a.s.

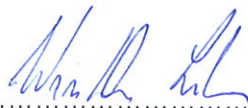
4. Poskytnutá plnění a přijatá protiplnění

Kromě plnění poskytnutých v rámci smluv výše popsaných poskytla společnost RSJ a.s. v roce 2013 Nadačnímu fondu proti korupci a Nadačnímu fondu Neuron na podporu vědy finanční dary. Dary jsou určeny na podporu činnosti výše uvedených nadačních fondů.

Představenstvo společnosti RSJ a.s. prohlašuje, že tuto zprávu sestavilo na základě informací, které mělo aktuálně k dispozici či které si s vynaložením péče řádného hospodáře mohlo opatřit, a že informace uvedené k jednotlivým případům popsaným v této zprávě podle jeho přesvědčení odpovídají skutečnosti.

Z výše uvedených vztahů nevznikla společnosti RSJ a.s. jako ovládané osobě žádná újma.

V Praze dne 25. března 2014



.....
Ing. Libor Winkler, CSc.
předseda představenstva

