



**RSJ INVEST, a.s.**

**Tržiště 366/13, 118 00 Praha 1**

**IČ: 00884855**

**VÝROČNÍ ZPRÁVA 2008**



## OBSAH

- I. Výroční zpráva Společnosti za rok 2008
- II. Zpráva nezávislého auditora
- III. Rozvaha
- IV. Podrozvaha
- V. Výkaz zisku a ztráty
- VI. Přehled o změnách ve vlastním kapitálu
- VII. Příloha k účetní závěrce
- VIII. Zpráva o vztazích mezi propojenými osobami



## Výroční zpráva Společnosti za rok 2008

### I. Základní údaje o obchodníku s cennými papíry

Název společnosti: **RSJ Invest, a.s.**  
Sídlo: Tržiště 366/13, 118 00 Praha 1  
IČ: 00884855

#### Zápisy do OR:

- 18.7. 2001, změna právní formy společnosti z RSJ Invest, spol. s r.o. (den zápisu do OR 31.5.1994) na RSJ Invest, a.s.  
Krajský soud v Plzni, oddíl B, vložka 932
- 6.10.2008, změna sídla Společnosti  
Městský soud v Praze, oddíl B, vložka 14743
- 2.12.2008, rozšíření předmět podnikání o výrobu, obchod a služby neurvedené v přílohách 1 až 3 živnostenského zákona

### II. Údaje o vlastních akcích, základním kapitálu obchodníka s CP

- základní kapitál činí 27 000 000,- Kč (v roce 2001 došlo ke zvýšení základního kapitálu z 10 000 000,- Kč na 27 000 000,- Kč – den zápisu do OR je 10.10.2001, splaceno v plné výši);
- celkový objem emise 27 000 000,- Kč je rozdělen na 27 tis. ks akcií o jmenovité hodnotě 1 000,- Kč;
- akcie jsou na jméno, v listinné podobě, nejsou kótované;
- akcie jsou omezeně převoditelné – k převodu akcie na jinou osobu je nutný souhlas představenstva společnosti, akcionáři společnosti mají předkupní právo k akciím každý v poměru splacené jmenovité hodnoty svých akcií k základnímu kapitálu, které jsou povinni využít do 21 dnů po té, co se o volných akcích dozví;
- akcionář má právo na podíl na zisku společnosti (dividendě), který valná hromada podle výsledku hospodaření určila k rozdělení, právo účastnit se valné hromady, hlasovací právo, právo na likvidačním zůstatku;
- každých 1 000,- Kč jmenovité hodnoty představuje 1 hlas na valné hromadě;
- v předchozích letech nebyly vyplaceny žádné dividendy;
- výplátě dividend rozhoduje na návrh představenstva valná hromada společnosti, tento návrh musí být přezkoumán dozorčí radou společnosti. Nárok na výplatu dividendy vzniká všem akcionářům k rozhodnému dni. Datum rozhodné pro výplatu dividend je datum konání valné hromady, která o výplátě rozhodla.



### III. Informace dle § 21 zákona č. 563/1991 Sb., o účetnictví

- a) o skutečnostech, které nastaly až po rozvahovém dni a jsou významné pro naplnění účelu výroční zprávy - viz. níže,
- b) o předpokládaném vývoji činnosti účetní jednotky – viz. níže;
- c) o aktivitách v oblasti výzkumu a vývoje – společnost neměla v této oblasti žádné aktivity;
- d) o aktivitách v oblasti ochrany životního prostředí a pracovněprávních vztazích – společnost dodržuje požadavky na ochranu životního prostředí, zdraví a bezpečnost práce dle českého zákonodárství;
- e) o tom, zda účetní jednotka má organizační složku podniku v zahraničí – společnost nemá organizační složku v zahraničí.

### Strategie a postupy řízení rizik

#### Úvod

Řízení rizika a likvidity Obchodníka je určeno Řádem kapitálové přiměřenosti, řízení rizik a likvidity (dále jen „Řád řízení rizik“), který provádí

- požadavky zákona č. 256/2004 Sb. o podnikání na kapitálovém trhu, v platném znění, (dále jen „ZPKT“), zejména ustanovení § 9 a následně ZPKT;
- Vyhlášku České národní banky č. 123/2007 Sb. o pravidlech obezřetného podnikání bank, spořitelních a úvěrových družstev a obchodníků s cennými papíry, v platném znění, (dále jen „Vyhláška BASEL 2“);
- Vyhlášku č. 237/2008 Sb. o podrobnostech některých pravidel při poskytování investičních služeb, zejména ustanovení § 11 až 17;

Tento Řád řízení rizik dále též stanovuje:

- typy činností, které budou Obchodníkem prováděny,
- postupy pro identifikaci, měření, sledování a omezování rizik,
- postupy stanovení reálných hodnot nástrojů,
- soustavu limitů používanou při řízení rizik, včetně postupů při překročení limitů,
- způsob organizování toku informací zejména o výsledných pozicích z realizovaných operací a o vyhodnocení vnitřních limitů,
- vymezení pravomocí a povinností odpovědných zaměstnanců při řízení rizik a
- povinnosti útvaru interního auditu při prověřování systému řízení rizik.

### Základní přístupy řízení rizik

Obchodník uplatňuje pouze základní přístupy ve smyslu Vyhlášky BASEL 2.

- Výpočet kapitálové přiměřenosti je prováděn průběžným udržováním kapitálů na individuálním základě minimálně ve výši odpovídající součtu kapitálových požadavků k úvěrovému, tržnímu a operačnímu riziku stanovených na individuálním základě dle ustanovení § 37 a následně Vyhlášky BASEL 2. Obchodník neaplikuje výpočet ve smyslu obchodníka s cennými papíry s omezeným rozsahem investičních služeb anebo obchodníka s cennými papíry s omezeným obchodováním na vlastní účet.



- Pro výpočet kapitálového požadavku k úvěrovému riziku investičního portfolia aplikuje Obchodník základní přístup pro výpočet kapitálových požadavků - standardizovaný přístup dle ustanovení § 83 a násl. Vyhlášky BASEL 2.
- Pro výpočet kapitálového požadavku k úvěrovému riziku obchodního portfolia a k tržnímu riziku aplikuje Obchodník standardizovaný přístup dle ustanovení § 127 odst. 1 písm. a) Vyhlášky BASEL 2.
- Pro výpočet kapitálového požadavku k operačnímu riziku aplikuje Obchodník přístup základního ukazatele (BIA) ve smyslu ustanovení § 171 Vyhlášky BASEL 2.
- Obchodník neaplikuje využití možnosti stanovovat kapitálové požadavky k nástrojům zařazeným do malého obchodního portfolia jako k nástrojům zařazeným do investičního portfolia.
- Obchodník zásadně nepodstupuje úvěrové expozice. Obchodník neaplikuje vlastní ratingy a v případě potřeby aplikace externího ratingu postupuje v souladu s Vyhláškou a dle seznamu příslušných zapsaných ratingových agentur vedeného regulátorem.
- Obchodník disponuje povolením k investiční službě obchodování na vlastní účet primárně s ohledem na požadavky a podmínky členství či účasti regulovaných trhů, případně jejich vypořádacích systémů.

#### Systém řízení rizik

- Osobou odpovědnou za řízení rizik je Risk manager Obchodníka.
- Systém řízení rizik musí být efektivně uplatňován tak, aby poskytl nezkreslený obraz o míře podstupovaných rizik Obchodníka. Systém řízení rizik (zejména úvěrových a tržních) dle předchozích článků tohoto Řádu řízení rizik musí poskytovat informace o pozicích zaujímaných Obchodníkem, o jeho angažovanosti vůči jednotlivým osobám či ekonomicky spjatým skupinám. Proto jsou všechna oddělení Obchodníka, kterým je stanovena odpovědnost dle předchozích článků povinna kontrolovat zejména pozice a angažovanost Obchodníka soustavně a na denní bázi.
- Typy činností prováděných Obchodníkem, kdy je třeba sledovat rizika dle tohoto řádu jsou především:
  - o poskytování investičních služeb, do kterých vstupuje vlastní majetek Obchodníka,
  - o obchodování na vlastní účet Obchodníka, ač by nenaplnilo znaky poskytování investiční služby,
  - o poskytování investiční služby asset management (§4 odst. 2, písm. d) ZPKT).
- Stejně tak je třeba řídit rizika u veškerých dalších činností Obchodníka, těmito riziky jsou zejména rizika operační a compliance riziko, jejichž sledování je též upraveno v Řádu vnitřní kontroly Obchodníka.
- Příslušné úseky Obchodníka odpovědné za sledování a řízení rizik identifikují, měří, sledují a omezují rizika dle příslušných vnitřních předpisů Obchodníka. Sledování a řízení finančních a operačních rizik je upraveno tímto Řádem řízení rizik. Sledování a řízení operačních rizik ve smyslu funkce vnitřní kontroly je upraveno v Řádu vnitřní kontroly Obchodníka.
- Soustavu limitů používanou při řízení rizik stanoví Obchodník ve smyslu limitů vymezených právními předpisy, a to zejména Vyhláškou BASEL 2, čímž není dotčena pravomoc Risk managera předmětné limity zpřísnit či stanovit doplňující limity. V případě překročení limitů je třeba neprodleně informovat Risk managera a předsedu Investičního výboru. Nápravu a postup eliminující překročení limitů pak stanoví Investiční výbor.
- Účetní oddělení předává denní informace týkající se výsledných pozic z realizovaných operací Obchodníka (ve smyslu a v návaznosti na povinnost přeceňovat určité pozice v souladu s Vyhláškou

BASEL 2 na denní bázi, tj. především ve vztahu k obchodnímu portfoliu) na vědomí statutárnímu orgánu Obchodníka.

- Pravomoci a povinnosti odpovědných zaměstnanců při řízení rizik jsou vymezeny v Organizačním řádu a Řádu vnitřní kontroly Obchodníka.
- Povinnosti útvaru interního auditu při prověřování systému řízení rizik jsou vymezeny v Organizačním řádu a Řádu vnitřní kontroly Obchodníka. Interní audit informuje statutární orgán Obchodníka pravidelně (v souladu s ročním auditním plánem) a spolehlivě o dodržování postupů a zásad definovaných v tomto Řádu řízení rizik a Řádu vnitřní kontroly Obchodníka, včetně dodržování limitů kapitálové přiměřenosti a dalších vnitřních limitů stanovených Obchodníkem v rámci roční zprávy interního auditora.



#### IV. Údaje o činnosti

##### Zákonné vymezení činnosti

RSJ Invest, a.s. (dále jen „Společnost“) je obchodníkem s cennými papíry ve smyslu zákona č. 256/2004 Sb., o podnikání na kapitálovém trhu. Jako držitel licence České národní banky je společnost RSJ Invest, a.s. oprávněna poskytovat všechny hlavní i vedlejší investiční služby, kromě služby pronájmu bezpečnostních schránek.

Spektrum činnosti je možné obecně definovat s pomocí zákona č. 256/2004 Sb., o podnikání na kapitálovém trhu. Mezi hlavní investiční služby patří:

- a) přijímání a předávání pokynů týkajících se investičních nástrojů, a to ve vztahu k investičním nástrojům podle ustanovení § 3 odst. 1 písm. a), b), c) a d) téhož zákona
- b) provádění pokynů týkajících se investičních nástrojů na účet jiné osoby, a to ve vztahu k investičním nástrojům podle ustanovení § 3 odst. 1 písm. a), b), c) a d) téhož zákona,
- c) obchodování s investičními nástroji na vlastní účet, a to ve vztahu k investičním nástrojům podle ustanovení § 3 odst. 1 písm. a), b), c) a d) téhož zákona,
- d) obhospodařování majetku zákazníka na základě smlouvy se zákazníkem, je-li součástí majetku investiční nástroj, a to ve vztahu k investičním nástrojům podle ustanovení § 3 odst. 1 písm. a), b), c) a d) téhož zákona,
- e) upisování nebo umísťování emisí investičních nástrojů, a to ve vztahu k investičním nástrojům podle ustanovení § 3 odst. 1 písm. a), b), c) a d) téhož zákona.

Jako doplňkové investiční služby lze uvést:

- a) správa investičních nástrojů, a to ve vztahu k investičním nástrojům podle ustanovení § 3 odst. 1 písm. a), b), c) a d) téhož zákona,
- b) úschova investičních nástrojů, a to ve vztahu k investičním nástrojům podle ustanovení § 3 odst. 1 písm. a), b), c) a d) téhož zákona,
- c) poskytování úvěru nebo půjčky zákazníkovi za účelem umožnění obchodu s investičním nástrojem, na němž se poskytovatel úvěru nebo půjčky podílí, a to ve vztahu k investičním nástrojům podle ustanovení § 3 odst. 1 písm. a), b), c) a d) téhož zákona,
- d) poradenská činnost týkající se investování do investičních nástrojů, a to ve vztahu k investičním nástrojům podle ustanovení § 3 odst. 1 písm. a), b), c) a d) téhož zákona,
- e) provádění devizových operací souvisejících s poskytováním investičních služeb,
- f) služby související s upisováním emisí investičních nástrojů, a to ve vztahu k investičním nástrojům podle ustanovení § 3 odst. 1 písm. a), b), c) a d) téhož zákona.





## Činnosti vykonávané v roce 2008

Společnost působí jako obchodník s cennými papíry již od roku 1995. Je zakládajícím členem České asociace obchodníků s cennými papíry.

RSJ se zabývá zejména elektronickým obchodováním finančních derivátů na největších světových derivátových burzách. Od roku 2005 je Společnost členem londýnské derivátové burzy NYSE Liffe, kde patří mezi nejvýznamnější obchodníky a působí zde též jako oficiální tvůrce trhu (designated market maker). Významných objemů obchodování Společnost dosahuje též na burze Chicago Mercantile Exchange. V roce 2008 Společnost zobchodovala více než 32 milionů finančních derivátových kontraktů.

Objem zákaznického majetku ve správě Společnosti k rozvahovému dni roku 2008 činil 1 013 685 tis. Kč.

Společnost RSJ Invest v roce 2008 nabízela své služby především v oblasti správy majetku (asset management). Pro své klienty RSJ v roce 2008 vytvářela portfolia s různým stupněm poměru výnos/riziko.

Zvláštní zájem Společnost vždy věnovala hledání netradičních ziskových příležitosti na kapitálových, zejména derivátových trzích. Akcionáři RSJ rozhodli v listopadu 2008 o tom, že RSJ se bude dále zcela zaměřovat na správu portfolia metodou algoritmického derivátového obchodování a omezí veškeré ostatní aktivity. Akcionáři RSJ určili omezit vybrané aktivity v průběhu roku 2009.

Do skupiny RSJ v roce 2008 patřila dceřiná společnost RSJ PowerFunds Inc. PCC (dále PowerFunds). Na základě smlouvy o správě portfolia byla společnost RSJ Invest správcem majetku PowerFunds, jakožto největšího klienta RSJ. PowerFunds je rozdělena do několika oddělených buněk (hedge fondů), které investují peněžní prostředky podle různých investičních strategií. Jedná se o fondy

- STS High Yield zaměřený na obchodování s úrokovými deriváty na burze NYSE Liffe;
- RSJ SmartBonds, zaměřený na investice do dluhopisů;
- RSJ NewMarkets, zaměřený na investování do akcií na rozvíjejících se trzích;
- RSJ TurboEquities, jehož předmětem činnosti je nákup futures kontraktů na akciové indexy za účelem zvýšení výnosu vlivem pákového efektu.

V prvním čtvrtletí roku 2009 došlo k prodeji manažerské akcie přímo akcionářům RSJ, a tím k ukončení dceřinné vazby PowerFunds na RSJ.

Vzhledem ke specializaci na algoritmické obchodování s výhradně burzovními deriváty se Společnost řadí k největším obchodníkům s cennými papíry v České republice. Algoritmická správa portfolia kombinuje unikátní know-how s metodami, které vycházejí z moderních poznatků finanční matematiky a teorie pravděpodobnosti. RSJ využívá nejmodernější technologie, které umísťuje co nejbližší elektronickým burzám tak, aby minimalizovala latence. Jednotlivé obchodní lokace RSJ dále telekomunikačně propojuje a vytváří tak unikátní celosvětovou síť pro algoritmické obchodování a rozhodování v řádech milisekund.

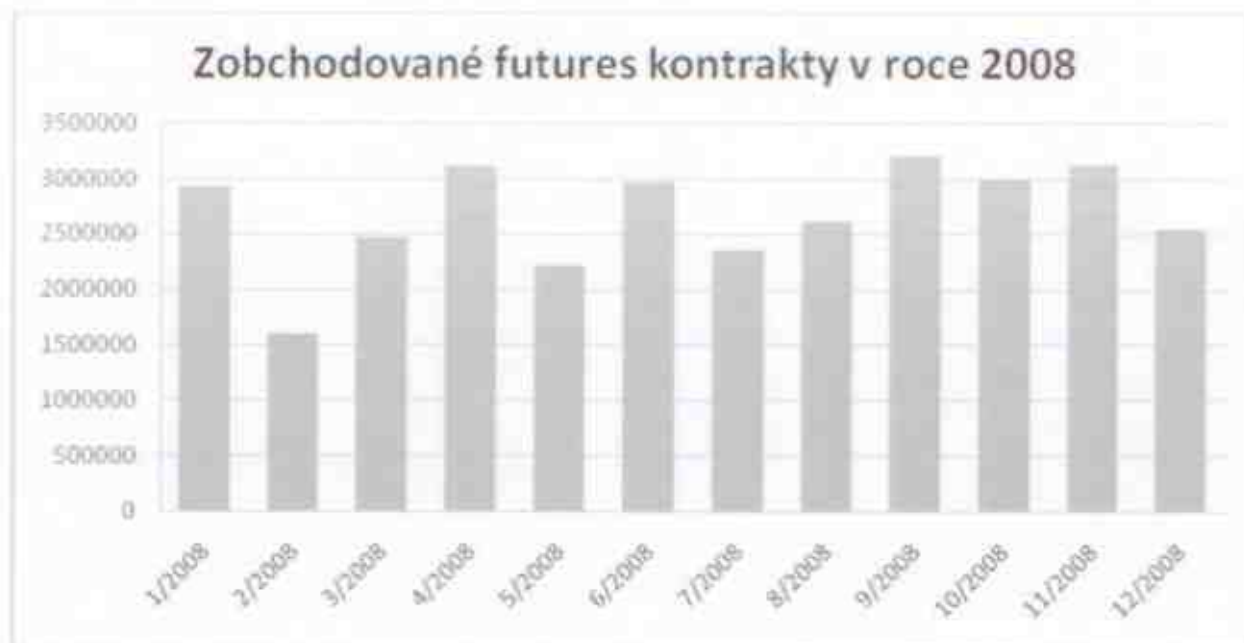
RSJ realizuje obchodování převážně na burzách

- NYSE Liffe – futures kontrakty Euribor, Short Sterling, Euroswiss, Eonia;
- CME Group – futures kontrakty Eurodollar, 30 Days Fed Funds.

Mezi doplňkové činnosti RSJ Invest v roce 2008 patřily například finanční konzultace a analýzy prováděné v rámci finanční služby obhospodařování majetku zákazníka. Pro podniky Společnost poskytovala doplňkovou službu podle §4 odst.3 písm.d) zákona o podnikání na kapitálovém trhu – přeměnu zaknihovaných akcií na listinné, spojenou s výkupem akcií a organizací jejich dražeb.



**Objemy obchodování v roce 2008**



## V. Údaje o finanční situaci

### Nekonsolidovaná rozvaha

#### Aktiva

	tis. Kč	31.12.2007	31.12.2008
1.	Pokladni hotovost, vklady u centrálních bank	88	101
3.	Pohledávky za bankami	57 419	178 626
	v tom: a) splatné na požádání	52 150	139 363
	b) ostatní pohledávky	5 269	39 263
4.	Pohledávky za nebankovními subjekty	174 046	256 588
	v tom: a) splatné na požádání	171 052	256 588
	b) ostatní pohledávky	2 994	0
6.	Akcie, podílové listy a ostatní podíly	122	2
8.	Účasti s rozhodujícím vlivem	181	193
	z toho: a) v bankách	0	0
	b) v ostatních subjektech	181	193
9.	Dlouhodobý nehmotný majetek	2 843	1 215
10.	Dlouhodobý hmotný majetek	9 774	6 067
11.	Ostatní aktiva	2 665	3 095
12.	Pohledávky z upsaného základního kapitálu	0	0
13.	Náklady a příjmy příštích období	19 448	870
	<b>Aktiva celkem</b>	<b>266 586</b>	<b>446 757</b>

#### Pasiva

	tis. Kč	31.12.2007	31.12.2008
4.	Ostatní pasiva	223 787	403 609
5.	Výnosy a výdaje příštích období	1 127	1 613
8.	Základní kapitál	26 273	25 630
	z toho: a) splacený základní kapitál	27 000	27 000
	b) vlastní akcie	- 727	- 1 370
10.	Rezervní fondy a ostatní fondy ze zisku	2 108	2 514
	z toho: a) povinné rezervní fondy	2 088	2 096
	b) ostatní rezervní fondy	0	0
	c) ostatní fondy ze zisku	20	418
12.	Oceňovací rozdíly	- 64	- 51

	z toho: a) z majetku a závazků	0	0
	b) ze zajišťovacích derivátů	0	0
	c) z přepočtu účastí	- 64	- 51
13.	Nerozdělený zisk nebo neuhrazená ztráta z předchozích období	13 209	12 548
14.	Zisk nebo ztráta za účetní období	146	894
	<b>Pasiva celkem</b>	<b>266 586</b>	<b>446 757</b>

**Podrozvaha**

	tis.Kč	31.12.2007	31.12.2008
4.	Závazky z pevných termínových operací	15 597	-1 117
7.	Hodnoty převzaté k obhospodařování	760 434	616 086
	<b>Podrozvahová pasiva celkem</b>	<b>776 031</b>	<b>614 969</b>

**Výkaz zisku a ztráty**

	tis.Kč	31.12.2007	31.12.2008
1.	Výnosy z úroků a podobné výnosy	397	556
	z toho: úroky z dluhových cenných papírů	0	0
3.	Výnosy z akcií a podílů	9	9
4.	Výnosy z poplatků a provizí	69 991	70 232
5.	Náklady na poplatky a provize	10 443	12 410
6.	<b>Zisk nebo ztráta z finančních operací</b>	<b>- 622</b>	<b>1 239</b>
7.	Ostatní provozní výnosy	370	747
8.	Ostatní provozní náklady	2 199	1 294
9.	Správní náklady	47 226	50 738
	a) náklady na zaměstnance	29 188	33 207
	z toho: sociální a zdravotní pojištění	7 337	8 155
	b) ostatní správní náklady	18 038	17 531
11.	Odpisy, tvorba a použití rezerv a opravných položek k dlouhodobému hmotnému a nehmotnému majetku	8 436	6 874
19.	<b>Zisk za účetní období z běžné činnosti před zdaněním</b>	<b>1 841</b>	<b>1 467</b>
23.	Daň z příjmu	1 695	573
24.	<b>Zisk nebo ztráta za účetní období po zdanění</b>	<b>146</b>	<b>894</b>

### Přehled o změnách ve vlastním kapitálu

tis. Kč	Základní kapitál	Vlastní akcie	Rezervní fond	Kapitál . fondy	Oceň. rozdíly	Nerozděl. zisk/ ztráta min.let	Zisk/ztráta běžného roku	Vlastní kapitál celkem
<b>Stav k 31.12.2007</b>	<b>27 000</b>	<b>- 727</b>	<b>2 088</b>	<b>20</b>	<b>- 64</b>	<b>13 209</b>	<b>146</b>	<b>41 672</b>
Oceňovací rozdíly nezahr. do HV	0	0	0	0	13	0	0	13
Čistý zisk běžného období	0	0	0	0	0	0	894	894
Převody do fondů	0	0	8	800	0	- 800	- 8	0
Použití fondů	0	0	0	- 402	0	0	0	- 402
Nákupy a prodeje vlastních akcií	0	- 643	0	0	0	0	0	- 643
Ostatní změny	0	0	0	0	0	139	- 138	1
<b>Stav k 31.12.2008</b>	<b>27 000</b>	<b>- 1 370</b>	<b>2 096</b>	<b>418</b>	<b>- 51</b>	<b>12 548</b>	<b>894</b>	<b>41 535</b>

Přehled o změnách vlastního kapitálu za poslední čtyři účetní období:	Vlastní kapitál
2005	28 555 tis. Kč
2006	42 071 tis. Kč
2007	41 672 tis. Kč
2008	41 535 tis. Kč





<b>Kapitál a kapitálová přiměřenost ( tis. Kč / % )</b>	<b>2008</b>
Kapitálová přiměřenost	28 %
Kapitál ( celková výše )	34 059
Původní kapitál ( Tier 1 )	40 371
Dodatkový kapitál ( Tier 2 )	0
Kapitál na krytí tržního rizika ( Tier 3 )	0
Odčitatelné položky od původ. a dodat. kapitálu	6 312
Kapitálové požadavky celkem	9 841
Kapitálové požadavky k úvěrovému riziku celkem	0
Kapitálové požadavky k vypořádacímu riziku	0
Kap. pož. k pozičnímu, měnovému a komoditnímu riziku celkem	2 465
z toho: kapitálové požadavky k měnovému riziku	2 465
Kapitálový požadavek k operačnímu riziku celkem	7 376
Kapitálové požadavky k riziku angažovanosti obchodního portfolia	0
Kapitálové požadavky k ostatním nástrojům obchodního portfolia	0
Přechodná kapitálový požadavek – dorovnání k BASEL I	0

<b>Poměrové ukazatele</b>	<b>2008</b>
Ukazatel kapitálové přiměřenosti	28 %
Zadluženost I	13,54 %
Zadluženost II	15,66 %
Rentabilita průměrných aktiv	-3,49 %
Rentabilita průměrného vlastního kapitálu	2,15 %
Rentabilita tržeb	1,27 %
Správní náklady na jednoho zaměstnance	1 268



Výnosy ( v tis. Kč )	2008
Výnosy z Euronext Liffe ( DMM Stipends )	10 483
Provize za obhospodařování majetku zákazníků	58 983
Provize za předávání investičních pokynů	612
Provize za přeměnu akcií a poradenskou činnost	154
Výnosy z devizových operací	4 071
Výnosy z úroků	556
Výnosy z prodeje dlouhodobého hmotného majetku	660
Ostatní výnosy	330
<b>Celkem výnosy</b>	<b>75 849</b>

Základem pro výpočet příspěvku do Garančního fondu obchodníků s cennými papíry jsou provize za obhospodařování majetku zákazníků, provize za předávání investičních pokynů a provize za přeměnu akcií a poradenskou činnost, tedy celková částka 59 749,- tis. Kč.



## VI. Představenstvo v roce 2008

Jméno	funkce	od	do
Ing.Libor Winkler, CSc.	předseda	18.7.2001	dosud
Karel Janeček, PhD	člen	13.7.2006	dosud
Ing.Tomáš Janeček	člen	18.7.2001	6.2.2009
Ing.Michal Šaňák	člen	6.2.2009	dosud

**Ing. Libor Winkler, CSc.**

Pracuje v pozici výkonného ředitele. Je absolvent Vysoké školy zemědělské v Brně, v letech 1990 – 93 se zabýval studiem matematické informatiky na Masarykově univerzitě. Je držitelem makléřské licence (kategorie I,II,III. ) od roku 1993. Má jedenáct let praxe na tuzemských a šest let na zahraničních finančních trzích jako hlavní makléř. Tři roky působil jako člen dozorčí rady u obchodníka s cennými papíry Katnek Securities, jeden rok jako jednatel a sedm let působí jako předseda představenstva společnosti RSJ Invest, a.s.

**Karel Janeček, PhD**

Pracuje na pozici portfolio managera pro oblast derivátů. Je absolvent Matematicko fyzikální fakulty University Karlovy v Praze - obor matematika a teorie pravděpodobnosti. Je také absolventem Bradley University, Peoria v USA – obor finance. V roce 2004 úspěšně dokončil postgraduální studium na Carnegie Mellon University, Pittsburgh v USA a získal titul PhD. Je držitelem Certifikátu Treasury Bond & Note Futures a Advanced Futures společnosti Carrifutures (New York). Je držitelem makléřské licence kategorie I, II, III. (od roku 1995 - kategorie I, II., od roku 2002 - kategorie III.). Má deset let praxe u společnosti RSJ Invest na pozicích makléř, portfolio manager, hlavní analytik. Dříve také působil jako matematický analytik v hedgovém fondu (Market Research,Ltd.). Čtyři roky byl členem dozorčí rady RSJ Invest, a.s., nyní je členem představenstva.

**Ing. Tomáš Janeček**

Pracoval na pozici manažera řízení lidských zdrojů. Je absolventem VŠE v Praze se specializací na finance a obchodní právo. Je držitelem makléřské licence kategorie I, II, III. (od roku 1996 - kategorie I, II., od roku 2002 - kategorie III.) Má deset let praxe u společnosti RSJ Invest na pozicích makléře a portfolio managera. Zabývá se přednáškovou činností k problematice kapitálového trhu. Sedm let byl členem představenstva společnosti RSJ Invest, a.s.





## VII. Dozorčí rada v roce 2008

Jméno	funkce	od	do
Ing. Václav Dejčmar	předseda	17.5.2001	dosud
Ing. Martin Kulhánek	člen	17.5.2001	28.5.2008
Ing. Karel Janeček	člen	13.7.2006	dosud
Ing. Michal Šaňák	člen	28.5.2008	6.2.2009
Ing. Tomáš Janeček	člen	6.2.2009	dosud

**Ing. Václav Dejčmar**

Je absolvent VŠE v Praze – obor finance a bankovníctví. Má deset let praxe ve vedoucích funkcích u společností zabývajících se informačními systémy, internetem a reklamou. Sedm let působí jako předseda dozorčí rady společnosti RSJ Invest, a.s.

**Ing. Martin Kulhánek**

Pracoval na pozici vedoucího oddělení pro styk s klienty Praha a vedoucího oddělení dražeb. Je absolventem VŠE v Praze s hlavní specializací finance a bankovníctví a vedlejší specializací právo v podnikání. Má šest let praxe u společnosti RSJ Invest ve funkcích analytik a vnitřní auditor. Má pět let praxe u poradenské a auditorské společnosti Ernst & Young. Sedm let byl místopředsedou dozorčí rady RSJ Invest, a.s.

**Ing. Karel Janeček**

Pracoval v pozici výkonného ředitele pracoviště Plzeň. Je absolventem elektrotechnické fakulty VŠSE v Plzni. Má praxi ve vedoucích funkcích v několika dalších obchodních a finančních společnostech. Osm let působil jako jednatel a pět let jako místopředseda představenstva společnosti RSJ Invest, a.s. Nyní je členem dozorčí rady RSJ Invest, a.s.

**Ing. Michal Šaňák**

V RSJ Invest pracuje na pozici ředitele IS/ICT. Absolvent Vysoké školy ekonomické v Praze, se specializací na informační technologie, peněžní ekonomii a bankovníctví. V RSJ Invest je zodpovědný za technologie a informační systémy, zejména zajištění vývoje black-box softwarových systémů a související technologické infrastruktury. Před působením v RSJ Invest se podnikatelsky věnoval vývoji softwarových aplikací. V RSJ Invest se od počátku provozování systémů pro automatické elektronické obchodování na burzách podílel na jejich vzniku jako architekt a programátor, později pracoval jako vedoucí vývojářů black-box systémů. Jeho zodpovědnost se postupně rozšířila na celou obchodní infrastrukturu v oblasti technologií a komunikací, představovanou zejména návrhem a vývojem vlastních systémů a vztahy s burzami a třetími stranami. Od roku 2008 byl členem dozorčí rady RSJ Invest.



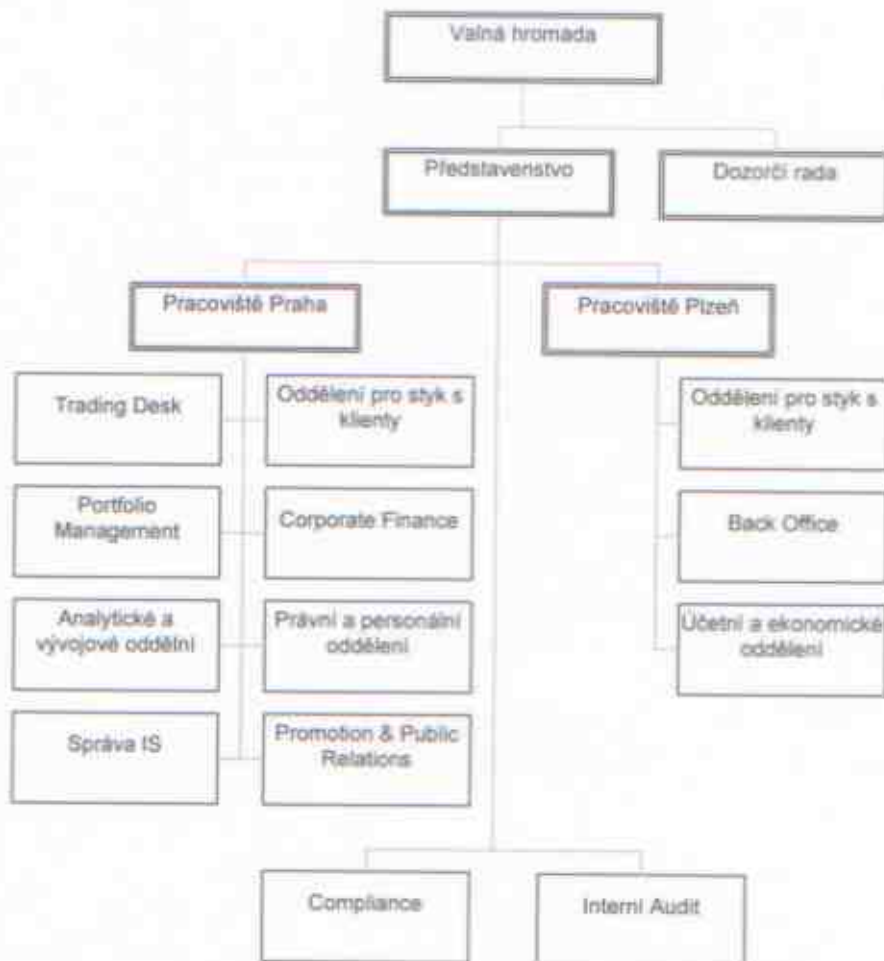
**VIII. Členství statutárních orgánů v orgánech jiných společností**

Ing. Tomáš Janeček

Název společnosti	funkce
JKT Technik, spol. s r.o.	jednatel
Mateřská škola Duhovka, s.r.o.	jednatel



## IX. Organizační schéma společnosti



V Praze, dne 17. dubna 2009

Ing. Libor Winkler, CSc.  
 předseda představenstva  
 RSJ Invest, a.s.





Plzeň spol. s r.o., Nepomucká 10, PSČ 326 00 Plzeň

auditorské, daňové a poradenské služby  
člen PKF International  
osvědčení č. 219 KA ČR

## ZPRÁVA

**O ÚČETNÍ ZÁVÉRCE, O PROVÉRCE ZPRÁVY O VZTAZÍCH  
A O OVĚŘENÍ VÝROČNÍ ZPRÁVY SPOLEČNOSTI**

**RSJ Invest, a.s.**

**k 31. 12. 2008**

**duben 2009**





## ZPRÁVA NEZÁVISLÉHO AUDITORA

### Příjemce

Název: RSJ Invest, a.s.  
Sídlo: Tržiště 366/13, Malá Strana, Praha 1, PSČ 118 00  
IČO: 00 88 48 55  
Právní forma: akciová společnost

### Zpráva o účetní závěrce

Ověřili jsme přiloženou účetní závěrku společnosti **RSJ Invest, a.s.**, tj. rozvahu k rozvahovému dni **31.12. 2008**, výkaz zisku a ztráty, přehled o změnách vlastního kapitálu za účetní období 2008 a přílohu této účetní závěrky, včetně popisu použitých významných účetních metod. Údaje o společnosti **RSJ Invest, a.s.** včetně předmětu činnosti jsou uvedeny v bodě 1 Přílohy této účetní závěrky.

### *Odpovědnost statutárního orgánu účetní jednotky za účetní závěrku*

Za sestavení a věrné zobrazení účetní závěrky v souladu s českými účetními předpisy odpovídá statutární orgán společnosti. Součástí této odpovědnosti je navrhnout, zavést a zajistit vnitřní kontroly nad sestavováním a věrným zobrazením účetní závěrky tak, aby neobsahovala významné nesprávnosti způsobené podvodem nebo chybou, zvolit a uplatňovat vhodné účetní metody a provádět dané situaci přiměřené účetní odhady.

### *Odpovědnost auditora*

Naši úlohou je vydat na základě provedeného auditu výrok k této účetní závěrce. Audit jsme provedli v souladu se zákonem o auditorech a Mezinárodními auditorskými standardy a souvisejícími aplikačními doložkami Komory auditorů České republiky. V souladu s těmito předpisy jsme povinni dodržovat etické normy a naplánovat a provést audit tak, abychom získali přiměřenou jistotu, že účetní závěrka neobsahuje významné nesprávnosti. Audit zahrnuje provedení auditorských postupů, jejichž cílem je získat důkazní informace o částkách a skutečnostech uvedených v účetní závěrce. Výběr auditorských postupů závisí na úsudku auditora, včetně posouzení rizik, že účetní závěrka obsahuje významné nesprávnosti způsobené podvodem nebo chybou. Při posuzování těchto rizik auditor přihlídně k vnitřním kontrolám, které jsou relevantní pro sestavení a věrné zobrazení účetní závěrky. Cílem posouzení vnitřních kontrol je navrhnout vhodné auditorské postupy, nikoli vyjádřit se k účinnosti vnitřních kontrol. Audit též zahrnuje posouzení vhodnosti použitých účetních metod, přiměřenosti účetních odhadů provedených vedením i posouzení celkové prezentace účetní závěrky.

Domníváme se, že získané důkazní informace tvoří dostatečný a vhodný základ pro vyjádření našeho výroku bez výhrad.

### *Výrok auditora*

Podle našeho názoru účetní závěrka podává věrný a poctivý obraz aktiv, pasív a finanční situace společnosti **RSJ Invest, a.s.** k 31. 12. 2008 a nákladů, výnosů a výsledku jejího hospodaření za rok 2008 v souladu s českými účetními předpisy.



## Zpráva o zprávě o vztazích mezi propojenými osobami

Prověřili jsme též věcnou správnost údajů uvedených ve zprávě o vztazích mezi propojenými osobami společnosti **RSJ Invest, a.s.** k 31. 12. 2008. Za sestavení této zprávy o vztazích je zodpovědný statutární orgán společnosti. Naším úkolem je vydat na základě provedené prověrky stanovisko k této zprávě o vztazích. Prověrku jsme provedli v souladu s Mezinárodními auditorskými standardy vztahujícími se k prověrce a souvisejícími aplikačními doložkami Komory auditorů České republiky. Tyto standardy vyžadují, abychom plánovali a provedli prověrku s cílem získat střední míru jistoty, že zpráva o vztazích neobsahuje významné nesprávnosti. Prověrka je omezena především na dotazování pracovníků společnosti a na analytické postupy a výběrovým způsobem provedené prověření věcné správnosti údajů. Proto prověrka poskytuje nižší stupeň jistoty než audit. Audit zprávy o vztazích jsme neprováděli, a proto nevyjadřujeme výrok auditora.

**Na základě naší prověrky jsme nezjistili žádné významné věcné nesprávnosti údajů uvedených ve zprávě o vztazích mezi propojenými osobami společnosti RSJ Invest, a.s. k 31. 12. 2008.**

## Zpráva o výroční zprávě

Ověřili jsme též soulad výroční zprávy společnosti **RSJ Invest, a.s.** s výše uvedenou účetní závěrkou. Za správnost výroční zprávy je zodpovědný statutární orgán společnosti. Naším úkolem je vydat na základě provedeného ověření stanovisko o souladu výroční zprávy s účetní závěrkou. Ověření jsme provedli v souladu s Mezinárodními auditorskými standardy a souvisejícími aplikačními doložkami Komory auditorů České republiky. Tyto standardy vyžadují, aby auditor naplánoval a provedl ověření tak, aby získal přiměřenou jistotu, že informace obsažené ve výroční zprávě, které popisují skutečnosti, jež jsou též předmětem zobrazení v účetní závěrce, jsou ve všech významných ohledech v souladu s příslušnou účetní závěrkou. Jsme přesvědčeni, že provedené ověření poskytuje přiměřený podklad pro vyjádření výroku auditora.

**Podle našeho názoru jsou informace uvedené ve výroční zprávě společnosti RSJ Invest, a.s. k 31.12.2008 ve všech významných ohledech v souladu s výše uvedenou účetní závěrkou.**

V Plzni, dne 21. 4. 2009



Ing. Michael Ledvina

osvědčení o zápisu do  
seznamu auditorů č. 1375

A handwritten signature in blue ink, appearing to read "Ledvina".

HZ Plzeň spol. s r.o.  
Nepomucká 10, Plzeň

osvědčení o zápisu do seznamu  
auditorských společností č. 219  
Ing. Michael Ledvina – jednatel

RSJ Invest, a.s.

Nekonsolidovaná rozvaha

Aktiva



	tis. Kč	31.12.2007	31.12.2008
1.	Pokladni hotovost, vklady u centrálních bank	88	101
3.	Pohledávky za bankami	57 419	178 626
	v tom: a) splatné na požádání	52 150	139 363
	b) ostatní pohledávky	5 269	39 263
4.	Pohledávky za nebankovními subjekty	174 046	256 588
	v tom: a) splatné na požádání	171 052	256 588
	b) ostatní pohledávky	2 994	0
6.	Akcie, podílové listy a ostatní podíly	122	2
8.	Účasti s rozhodujícím vlivem	181	193
	z toho: a) v bankách	0	0
	b) v ostatních subjektech	181	193
9.	Dlouhodobý nehmotný majetek	2 843	1 215
10.	Dlouhodobý hmotný majetek	9 774	6 067
11.	Ostatní aktiva	2 665	3 095
12.	Pohledávky z upsaného základního kapitálu	0	0
13.	Náklady a příjmy příštích období	19 448	870
	<b>Aktiva celkem</b>	<b>266 586</b>	<b>446 757</b>

Pasiva

	tis. Kč	31.12.2007	31.12.2008
4.	Ostatní pasiva	223 787	403 609
5.	Výnosy a výdaje příštích období	1 127	1 613
8.	Základní kapitál	26 273	25 630
	z toho: a) splácený základní kapitál	27 000	27 000
	b) vlastní akcie	- 727	- 1 370
10.	Rezervní fondy a ostatní fondy ze zisku	2 108	2 514
	z toho: a) povinné rezervní fondy	2 088	2 096
	b) ostatní rezervní fondy	0	0
	c) ostatní fondy ze zisku	20	418
12.	Oceňovací rozdíly	- 64	- 51
	z toho: a) z majetku a závazků	0	0
	b) ze zajišťovacích derivátů	0	0
	c) z přepočtu účasti	- 64	- 51
13.	Nerozdělený zisk nebo neuhrazená ztráta z předchozích období	13 209	12 548
14.	Zisk nebo ztráta za účetní období	146	894
	<b>Pasiva celkem</b>	<b>266 586</b>	<b>446 757</b>

RSJ Invest, a.s.

Podrozvaha

	tis.Kč	31.12.2007	31.12.2008
4.	Závazky z pevných termínových operací	15 597	-1 117
7.	Hodnoty převzaté k obhospodařování	760 434	616 086
	<b>Podrozvahová pasíva celkem</b>	<b>776 031</b>	<b>614 969</b>





RSJ Invest, a.s.

Výkaz zisku a ztráty

	tis.Kč	31.12.2007	31.12.2008
1.	Výnosy z úroků a podobné výnosy	397	556
	z toho: úroky z dluhových cenných papírů	0	0
3.	Výnosy z akcií a podílů	9	9
4.	Výnosy z poplatků a provizí	69 991	70 232
5.	Náklady na poplatky a provize	10 443	12 410
6.	<b>Zisk nebo ztráta z finančních operací</b>	<b>- 622</b>	<b>1 239</b>
7.	Ostatní provozní výnosy	370	747
8.	Ostatní provozní náklady	2 199	1 294
9.	Správní náklady	47 226	50 738
	a) náklady na zaměstnance	29 188	33 207
	z toho: sociální a zdravotní pojištění	7 337	8 155
	b) ostatní správní náklady	18 038	17 531
11.	Odpisy, tvorba a použití rezerv a opravných položek k dlouhodobému hmotnému a nehmotnému majetku	8 436	6 874
19.	<b>Zisk nebo ztráta za účetní období z běžné činnosti před zdaněním</b>	<b>1 841</b>	<b>1 467</b>
23.	Daň z příjmu	1 695	573
24.	<b>Zisk nebo ztráta za účetní období po zdanění</b>	<b>146</b>	<b>894</b>



RSJ Invest,a.s.

Přehled o změnách ve vlastním kapitálu

tis. Kč	Zakladní kapitál	Vlastní akcie	Rezerovní fond	Kapitál, fondy	Oceň. rozdíly	Nerozděl. zisk/ztráta min. let	Zisk/ztráta běžného roku	Vlastní kapitál celkem
<b>Stav k 31.12.2007</b>	<b>27 000</b>	<b>- 727</b>	<b>2 088</b>	<b>20</b>	<b>- 64</b>	<b>13 209</b>	<b>146</b>	<b>41 672</b>
Oceňovací rozdíly nezahr. do HV	0	0	0	0	13	0	0	13
Čistý zisk běžného období	0	0	0	0	0	0	894	894
Převody do fondů	0	0	8	800	0	- 800	- 8	0
Použití fondů	0	0	0	- 402	0	0	0	- 402
Nákupy a prodeje vlastních akcií	0	- 643	0	0	0	0	0	- 643
Ostatní změny	0	0	0	0	0	139	- 138	1
<b>Stav k 31.12.2008</b>	<b>27 000</b>	<b>- 1 370</b>	<b>2 096</b>	<b>418</b>	<b>- 51</b>	<b>12 548</b>	<b>894</b>	<b>41 535</b>





**RSJ INVEST, a.s.**

**Tržiště 366/13, 118 00 Praha 1**

**IČ: 00884855**

**PŘÍLOHA K ÚČETNÍ ZÁVĚRCE K 31.12.2008**



Obsah:

1. Všeobecné údaje
2. Uplatněné účetní metody
3. Použité finanční nástroje u úvěrového, tržního rizika
4. Účasti s rozhodujícím a podstatným vlivem
5. Významné položky uvedené v rozvaze
6. Významné položky uvedené ve výkazu zisku a ztráty
7. Vztahy se spřízněnými osobami
8. Události po datu účetní závěrky



# 1. Všeobecné údaje

## 1.1. Základní údaje o společnosti

**Název společnosti:** RSJ Invest, a.s. ( dále jen „Společnost“)  
**Sídlo:** Tržiště 366/13, 118 00 Praha 1, Malá Strana  
**IČ:** 00884855

### **Zápisy do OR:**

- 18.7. 2001, změna právní formy společnosti z RSJ Invest, spol. s r.o. (den zápisu do OR 31.5.1994) na RSJ Invest, a.s.  
Krajský soud v Plzni, oddíl B, vložka 932
- 6.10.2008, změna sídla Společnosti  
Městský soud v Praze, oddíl B, vložka 14743
- 2.12.2008, rozšířen předmět podnikání o výrobu, obchod a služby neuvedené v přílohách 1 až 3 živnostenského zákona

## 1.2. Orgány společnosti

### **Představenstvo:**

Předseda: Ing. Libor Winkler, CSc.  
Člen: Karel Janeček Ph.D.  
Člen: Ing. Tomáš Janeček

### **Dozorčí rada:**

Předseda: Ing. Václav Dejčmar  
Člen: Ing. Karel Janeček  
Člen: Ing. Michal Šaňák

## 1.3. Akcionáři společnosti:

Karel Janeček, Ph.D. podíl na základním kapitálu 21.211%  
Ing. Libor Winkler, podíl na základním kapitálu 17.233%  
Ing. Václav Dejčmar, podíl na základním kapitálu 16.377%  
Ing. Tomáš Janeček, podíl na základním kapitálu 14.233%  
Ing. Karel Janeček, podíl na základním kapitálu 13.241%  
Ing. Martin Kulhánek, podíl na základním kapitálu 10.056%  
Ing. Michal Šaňák, podíl na základním kapitálu 3.148%  
Ing. Bronislav Kandřík, podíl na základním kapitálu 0.50%  
Mgr. Martin Ducháček, podíl na základním kapitálu 0.50%  
(RSJ Invest, a.s., podíl na základním kapitálu 3.50% - vlastní akcie)

## 1.4 Předmět podnikání:

Předmětem podnikání je výkon činnosti obchodníka s cennými papíry v rozsahu povolení uděleného podle zvláštního zákona. Společnost poskytuje služby obchodníka s cennými papíry na základě licence vydané Komisí pro cenné papíry a členství na derivátové burze NYSE Liffe v Londýně.

V roce 2008 byl rozšířen předmět činnosti Společnosti o další registrovanou podnikatelskou činnost – poskytování software, poradenství v oblasti informačních technologií, zpracování dat, hostingové a související činnosti a webové portály.





- účtová skupina 63 – Správní náklady
- účtová skupina 66 – Ostatní provozní náklady
- účtová skupina 67 – Mimořádné náklady
- účtová skupina 68 - Daň z příjmů
- účtová skupina 71 – Výnosy z finančních činností
- účtová skupina 76 – Ostatní provozní výnosy
- účtová skupina 77 - Mimořádné výnosy
- účtová skupina 81 a 82 – Vnitropodnikové účty
- účtová skupina 95 – Pohledávky a závazky z pevných termínových operací
- účtová skupina 98 - Pohledávky a závazky z hodnot v úschově, správě, uložení a z obhospodařovaných hodnot
- účtová skupina 99 - Uspořádací a evidenční účty

**Jednotlivé účty jsou rozděleny podle své struktury do 5 skupin účtů:**

- účet 3. osoby ( banka 131, 133, 313, 372, 373, zúčtování s trhy 379 ) – 17-ti místná struktura,
- účet klienta ( 375 ) – 9-ti místná struktura,
- účet klienta podrozvahový ( 951 a 952 open equity, 981 zákaznický majetek, 998 podkladová aktiva derivátů ) – 9-ti místná struktura s jiným obsahem pozic než má účet klienta,
- účet provozní ( rozvaha, výsledovka, počáteční a konečné účty rozvahné a podrozvahné ) – 6-ti místná struktura,
- účet speciální ( peníze na cestě 323 a 810, převodové účty 820, evidenční účet 999100 ) – 8 pozic.

Pro správné fungování propojení informačního systému Helios Orange s Obchodním systémem II. – RSJ Invest ( tzv. Heller ) a automatické účtování téměř všech případů v klientském účetním okruhu je využívána celá řada obchodních kontací a speciálních číselníků – číselník měn, 3. osob, specifikací 1 a 2, číselník instrumentů, transakcí, subjektů a číselník brokerských čísel.

Samotné účtování v klientském účetním okruhu probíhá dle Implementační studie IS Helios Orange, která byla zpracována společností NESOS, a.s., a Pracovního postupu pro obchodní účetnictví RSJ Invest, a.s. platného pro rok 2008.

V uspořádání položek Rozvahy, Výkazu zisku a ztráty a ani v uspořádání položek Podrozvahy nedošlo meziročně k žádným změnám.

## 2.2. Cizí měny a kurzové rozdíly

K ocenění pohledávek a závazků v cizích měnách v průběhu běžného účetního období je používán k okamžiku uskutečnění účetního případu denní kurz vyhlášený Českou národní bankou. Veškerá cizoměnová aktiva a pasiva jsou k rozvahovému dni přeceněna kurzem ČNB střed k datu 31.12. ( případně se použije nejbližší předchozí vyhlášený kurz ).

Kurzové zisky a ztráty z přepočtu cizoměnových aktiv a pasiv připadajících Společnosti jsou vykazovány ve výkazu zisku a ztráty jako „Zisk nebo ztráta z finančních operací“ kromě oceňovacích rozdílů k cizoměnovým účastem s rozhodujícím nebo podstatným vlivem, které se účtují na účet 564100 a jsou součástí položky č. 12 rozvahy „Oceňovací rozdíly z přepočtu účastí“.

Kurzové zisky a ztráty z přepočtu cizoměnových klientských aktiv a pasiv jsou v průběhu běžného účetního období vykazovány na rozvahovém uspořádacím účtu kurzových rozdílů ( účet 357000 ) s tím, že se k poslednímu dni každého kalendářního měsíce a také ke dni sestavení účetní závěrky zaúčtují kurzové zisky nebo ztráty ( dle konečného zůstatku tohoto účtu ) na účty nákladů ( 616000 ) nebo výnosů ( 716000 ) Společnosti.

## 2.3. Úrokové výnosy a náklady

Úrokové výnosy a náklady jsou účtovány ve výkazu zisku a ztráty v položce „Výnosy z úroků a podobné výnosy“ a „Náklady na úroky a podobné náklady“. Výnosové úroky zahrnují především úroky z termínovaných a běžných účtů a úroky z půjček zaměstnancům a akcionářům.







## 2.4. Výnosy z poplatků a provizi

Výnosy z provizi za zprostředkování obchodů pro klienty a s nimi související poplatky jsou účtovány k datu vypořádání obchodu a ve výkazu zisků a ztrát vykazány v položce „Výnosy z poplatků a provizi“.

Provize od třetích stran se účtují předpisem na základě obchodních podmínek smluvního vztahu s třetími stranami. Významnou část této položky tvoří provize za obhospodařování portfolia RSJ PowerFunds, Inc. PCC a odměny za „market making“ na burze NYSE Liffe ( DMM Stipends ).

## 2.5. Dlouhodobý hmotný a nehmotný majetek

Dlouhodobým hmotným majetkem se rozumí majetek, jehož ocenění je vyšší než 40 tis. Kč a doba jeho použitelnosti je delší než 1 rok. V aktivech je tento majetek zachycen v účtové skupině 43.

Dlouhodobým nehmotným majetkem se rozumí majetek, jehož ocenění je vyšší než 60 tis. Kč a doba jeho použitelnosti je delší než 1 rok. V aktivech je tento majetek zachycen v účtové skupině 47.

Hmotný i nehmotný majetek se oceňují pořizovací cenou, jejíž součástí je samotná cena pořízení a dále všechny náklady nutné k pořízení a uvedení majetku do stavu způsobilosti k užívání.

Výše ročních odpisů hmotného majetku je rovna odpisům daňovým podle zákona č. 586/1992 Sb. o daních z příjmu (ve znění pozdějších předpisů) vzhledem k tomu, že předpokládaná doba životnosti se významně neodchyluje od doby odepisování dle zákona o daních z příjmů.

Jednotlivý majetek ( popř. soubor majetku ) je zařazen do odpisové skupiny dle §30.

Dlouhodobý hmotný majetek zařazený do užívání do 31. 12. 2004 je odepisován zrychleně dle §32, majetek zařazený do užívání po tomto datu je odepisován dle §31 rovnoměrně.

Speciálním případem je vlastnictví technických zhodnocení na nemovitě kulturní památce, Wratislavském paláci v Praze. Společnost vlastní také hmotný majetek neodepisovaný, kterým jsou umělecká díla.

Výše ročních odpisů nehmotného majetku je stanovena podle odpisového plánu po odhadovanou dobu životnosti majetku. Společnost vlastní pouze softwarové produkty nebo jejich technická zhodnocení, u kterých byla stanovena doba použitelnosti 36 měsíců, která odpovídá §32a zákona o daních z příjmů.

Technické zhodnocení zvyšuje vstupní cenu dlouhodobého hmotného nebo nehmotného majetku, jestliže je dokončeno a uvedeno do stavu způsobilého obvyklému užívání a současně jeho hodnota u jednotlivého majetku přesáhne limit 40 tis. Kč v daném zdaňovacím období.

Technické zhodnocení nedosahující tohoto limitu je účtováno přímo do nákladů, ve výkazu zisku a ztráty je součástí položky „Správní náklady“.

Společnost dále zachycuje v rozvaze tzv. „drobný“ hmotný a nehmotný majetek v pořizovací ceně nad 5 tis. Kč, který ovšem nedosahuje limitu pro dlouhodobý hmotný a nehmotný majetek. Tento drobný majetek také odepisuje podle odpisového plánu a uplatňuje tyto účetní odpisy jako výdaj na dosažení, zajištění a udržení zdanitelných příjmů.

Náklady na opravy a udržování hmotného majetku se účtují přímo do nákladů, ve výkazu zisku a ztráty jsou uvedeny jako součást položky „Správní náklady“.

## 2.6. Cenné papíry

Cenné papíry ( dále také CP ), o kterých je účtováno v aktivech Společnosti a které nejsou považovány za účasti s rozhodujícím nebo podstatným vlivem se dle zákona člení na cenné papíry k obchodování, realizovatelné CP ( k prodeji ) a cenné papíry držené do splatnosti. Cenné papíry jsou v rozvaze uvedeny v položce „Akciové, podílové listy a ostatní podíly“.

CP k obchodování zahrnují finanční nástroje, které jsou určeny k aktivnímu obchodování na finančních trzích, k dosahování zisků z cenových rozdílů v krátkodobém časovém období.

CP držené do splatnosti jsou finančními aktivy se stanovenou splatností, u nichž má Společnost úmysl a zároveň schopnost držet je do splatnosti.

CP realizovatelné jsou finanční aktiva, která Společnost nezařadí mezi cenné papíry k obchodování ani cenné papíry držené do splatnosti.

Všechny cenné papíry jsou v okamžiku prvotního zachycení v rozvaze oceněny pořizovací cenou, jež zahrnuje přímé transakční náklady, kterými jsou např. poplatky a provize makléřům, poradcům nebo burzám.

Cenné papíry určené k obchodování a realizovatelné CP jsou od okamžiku sjednání jejich nákupu do okamžiku sjednání jejich prodeje přeceňovány na reálnou hodnotu. Změny reálných hodnot jsou účtovány do výkazu zisku a ztráty v položce „Zisk nebo ztráta z finančních operací“. Při prodeji cenných papírů je rozdíl mezi oceněním cenných papírů v účetnictví a prodejní cenou v okamžiku vypořádání prodeje zúčtován do výkazu zisku a ztráty jako zisk nebo ztráta z prodeje cenných papírů v položce „Zisk nebo ztráta z finančních operací“. Přecenění na reálnou hodnotu se realizuje k poslednímu dni kalendářního měsíce a ke dni sestavení účetní závěrky.

Cenné papíry, o kterých je účtováno v aktivech Společnosti a které jsou považovány za účasti s rozhodujícím nebo podstatným vlivem, jsou oceněny v pořizovací ceně, nepřeceňují se tedy na reálnou hodnotu.

O výnosech z akcií a podílů se účtuje do výkazu zisku a ztráty, položka 3. „Výnosy z akcií a podílů“.

Cenné papíry, o kterých je účtováno v pasivech Společnosti – vlastní akcie RSJ Invest, a.s. – jsou oceňovány při jejich úbytku cenou zjištěnou váženým aritmetickým průměrem.

Cenné papíry klientů jsou účtovány v podrozvahových pasivech a oceněny dle výše popsaných postupů, obvykle v reálné hodnotě.

Detailní postup účtování a oceňování cenných papírů zaznamenává „Pracovní postup - obchodní účetnictví RSJ Invest, a.s. pro rok 2008“.

## 2.7. Finanční deriváty

V roce 2002 získala společnost RSJ Invest, a.s. od Komise pro cenné papíry licenci na obchodování s finančními deriváty. V roce 2008 Společnost obchodovala pouze s burzovními deriváty - úrokovými futures, a to pouze na účet klientů.

Na světových organizovaných trzích s finančními deriváty obchoduje společnost prostřednictvím MF Global Inc. ( dříve MAN FINANCIAL Ltd. a REFCO LLC).

O futures kontraktech se účtuje na základě výpisů od 3. osoby – MF Global Inc. Účtování probíhá automaticky na základě již připravených obchodních a bankovních kontaktů.

O jednotlivých nakoupených a prodaných kontraktech se účtuje v podrozvaze v účtové skupině 95 od okamžiku sjednání derivátu do okamžiku jeho vypořádání v hodnotě podkladového aktiva. Jedná se o otevřené pozice klientů, které jsou zachyceny ve výkazu podrozvahových pasív v položce „Závazky z pevných termínových operací“.

Podkladová aktiva derivátů se zachycují v naběhlé hodnotě také v podrozvaze, v účtové skupině 99 - Jiné hodnoty v evidenci, ale nejsou zaznamenávány ve výkazu podrozvahy.

V účtové skupině 37 se evidují pohledávky z derivátů za 3. osobou ( MF Global Inc. ) souvztažné se závazky z derivátů vůči jednotlivým klientům, tzn. poplatky burze, úroky, zisky nebo ztráty z uzavření pozice, tzv. „Settlement“ a nebo se zde zachycují vypořádané změny reálných hodnot, tzv. „Futures margin“ proti účtům v účtové skupině 31 – Zúčtování marží.

Ve výkazu rozvahy v aktivech jsou tyto operace vykázány v položce „Pohledávky za nebankovními subjekty“ a v pasivech v položce „Ostatní pasiva“.

Detailní postup účtování a oceňování derivátů zaznamenává „Pracovní postup - obchodní účetnictví RSJ Invest, a.s. pro rok 2008“.





## 2.8. Náklady na zaměstnance a penzijní připojištění

Náklady na zaměstnance jsou součástí správních nákladů.

Společnost přispívá zaměstnancům na stravování 55% hodnotou 80,- Kč stravenky, a také na penzijní připojištění zaměstnanců ve výši 3% hrubé mzdy. Tyto příspěvky jsou účtovány přímo do nákladů.

Společnost poskytuje zaměstnancům také poukázky Flexi Pass od společnosti Sodexo Pass ČR, a.s. ve výši 1500,- Kč na jednoho zaměstnance měsíčně. Poukázky jsou propláceny ze sociálního fondu, případně z nedaňových nákladů Společnosti.

K financování státního důchodového plánu provádí Společnost pravidelně odvody do státního rozpočtu v zákonem stanovené výši.

## 2.9. Leasing

Závazky vyplývající z majetku užívaného na základě finančního leasingu jsou vedeny v podrozvahové evidenci, jejich výše činí k 31. prosinci 2008 **626 tis. Kč**. Leasingové splátky jsou časově rozlišovány do nákladů, jejich účtování se řídí splátkovým kalendářem, který je součástí leasingové smlouvy.

## 2.10. Spřízněné osoby

Spřízněné osoby jsou definovány takto:

- a) členové představenstva, dozorčí rady a vedoucí zaměstnanci Společnosti
- b) akcionáři s podílem přesahujícím 10% majetkové účasti na Společnosti a jimi ovládané společnosti
- c) osoby blízké (přímí rodinní příslušníci) členům představenstva, dozorčí rady a vedoucím zaměstnancům Společnosti
- d) společnosti, v nichž členové představenstva, dozorčí rady a vedoucí zaměstnanci Společnosti drží větší než 10% majetkovou účast

## 2.11. Následné události

Dopad událostí, které nastaly mezi rozvahovým dnem a dnem sestavení účetní závěrky je zachycen v účetních výkazech v případě, že tyto události poskytují doplňující důkazy o podmínkách, které existovaly k rozvahovému dni.

V případě, že mezi rozvahovým dnem a dnem sestavení účetní závěrky došlo k významným událostem zohledňujícím podmínky, které nastaly po rozvahovém dni, jsou důsledky těchto událostí popsány v příloze, ale nejsou zaúčtovány v účetních výkazech.





### 3. Použité finanční nástroje u úvěrového, tržního rizika

Společnost přistupuje k řízení rizik v souladu s požadavky zákona č. 256/2004 Sb., o podnikání na kapitálovém trhu, v platném znění, požadavky Vyhlášky č. 237/2008 Sb., o podrobnostech některých pravidel při poskytování investičních služeb a v souladu s novými koncepty obezřetnostního podnikání ve smyslu Vyhlášky České národní banky č. 123/2007 Sb., o pravidlech obezřetného podnikání bank, spořitelnic a úvěrních družstev a obchodníků s cennými papíry ( dále také Vyhláška BASEL 2 ).

Pro řízení rizika a likvidity Společnost vytvořila orgán – Investiční výbor. Výkonem činnosti Investičního výboru není dotčena pravomoc představenstva schvalovat dle požadavků právních předpisů strategii Společnosti ve věci účelu nabytí nástrojů, resp. jejich členění do obchodního nebo investičního portfolia.

Členové investičního výboru jsou risk manager, vedoucí oddělení trading desk a jím jmenovaný pracovník a vedoucí oddělení portfolio management deriváty a jím jmenovaný pracovník. Investiční výbor rozhoduje zejména ve smyslu pravidel řízení rizik určených v „Řádu kapitálové přiměřenosti, řízení rizik a likvidity“. Osobou odpovědnou za řízení rizik je „Risk manager“.

#### 3.1. Přístupy řízení rizik

Společnost uplatňuje pouze základní přístupy k řízení rizik ve smyslu Vyhlášky BASEL 2.

Výpočet kapitálové přiměřenosti je prováděn průběžným udržováním kapitálů na individuálním základě minimálně ve výši odpovídající součtu kapitálových požadavků k úvěrovému, tržnímu a operačnímu riziku stanovených na individuálním základě dle ustanovení § 37 a násl. Vyhlášky BASEL 2.

Pro výpočet kapitálového požadavku k úvěrovému riziku investičního i úvěrovému riziku obchodního portfolia je aplikován základní přístup – standardizovaný přístup.

Pro výpočet kapitálového požadavku k tržnímu riziku je aplikován také základní přístup – standardizovaný.

Pro výpočet kapitálového požadavku k operačnímu riziku je aplikován přístup základního ukazatele ( přístup BIA ).

#### 3.2. Úvěrové riziko

Společnost nepodstupuje úvěrové expozice, neaplikuje vlastní ratingy a v případě potřeby aplikace externího ratingu postupuje v souladu s Vyhláškou BASEL 2 a dle seznamu příslušných zapsaných ratingových agentur vedených regulátorem.

Společnost je oprávněna poskytnout půjčky či úvěry svým zaměstnancům, členům orgánů a akcionářům při splnění příslušných právních předpisů a pravidel pro střety zájmů. Tyto úvěry nebo půjčky budou zařazeny do kategorie expozic „ostatní expozice“ ve smyslu § 84 odst. 1 písm. p) Vyhlášky BASEL 2 a bude jim přiřazena riziková váha 100%.

#### 3.3. Tržní riziko

Obchodní a investiční portfolia Společnosti odpovídají portfoliím vymezeným českými účetními standardy.

Obchodní portfolio ve smyslu Vyhlášky BASEL 2 odpovídá ve vztahu k investičním nástrojům následujícím portfoliím investičních nástrojů ( cenných papírů ) vymezeným v účetnictví :

- oceňované reálnou hodnotou proti účtům nákladů nebo výnosů

Investiční portfolio ve smyslu Vyhlášky BASEL 2 odpovídá ve vztahu k investičním nástrojům následujícím portfoliím investičních nástrojů ( cenných papírů ) vymezeným v účetnictví :

- realizovatelné
- držené do splatnosti
- dluhové cenné papíry pořízené v primárních emisích určené k obchodování

Společnost zásadně nepořizuje nástroje do obchodního portfolia a neobchoduje aktivně na vlastní účet. Povolení k investiční službě obchodování na vlastní účet udržuje z důvodu požadavků a podmínek členství či účasti na regulovaných trzích případně na jejich vypořádacích systémech.

Společnost se zaměřuje jako člen burzy NYSE Liffe, s využitím vlastního obchodního systému, na poskytování investiční služby „asset management“, tedy správu portfolií, movitějších individuálních investorů. Při poskytování této služby dodržuje primárně limity vyplývající z investiční strategie sjednané s klientem.

Společnost RSJ Invest, a.s. obchoduje pouze s kontrakty kotovanými na burzách. V převážné míře se jedná na Chicago Mercantile Exchange (CME) o kontrakty EuroDollar (ED) a 30 Days Fed Funds, na NYSE Liffe o kontrakty Euribor a Short Sterling.

ED jsou kontrakty na LIBOR (London Interbank Offered Rate), což je 3-měsíční úroková sazba na americký dolar, které se obchodují s expirací až 10 let a velikost jednoho kontraktu je 1 milión amerických dolarů.

EURIBOR jsou kontrakty na 3-měsíční mezibankovní úrokovou sazbu v EUR. Velikost jednoho kontraktu je 1 milión EUR. Kontrakty se obchodují s expirací až 5 let.

Kontrakty na Short Sterling (anglickou libru) jsou kontrakty na 3-měsíční mezibankovní úrokovou sazbu v anglických librách. Velikost jednoho kontraktu je 500.000,- anglických liber. Kontrakty se obchodují s expirací až 5 let.

### 3.3. Ostatní rizika

Důležitým předpokladem pro plnění povinnosti udržovat trvale platební schopnost Společnosti v české měně i cizích měnách je řízení likvidity.

Společnost řídí likviditu zejména ohledně svých peněžních závazků vyplývajících z nakládání s vlastním majetkem včetně případného poskytování investiční služby obchodování na vlastní účet. Likvidita je měřena, sledována a kontrolována v každé z hlavních měn ( CZK, EUR, USD a GBP ) na týdenní bázi s možností řízení likvidity na bázi denní.

Obecnou zásadou je oddělení majetku zákazníků ( zákaznického majetku ) a majetku Společnosti. Závazky vůči klientům Společnosti týkající se zákaznického majetku jsou pak uspokojovány na vrub předmětného zákaznického majetku.

## 4. Účasti s rozhodujícím a podstatným vlivem

Společnost RSJ Invest, a.s. má účast s rozhodujícím vlivem v RSJ PowerFunds, Inc. PCC, Port Louis, Mauritijská republika.

Společnost formálně vstoupila do fondu již v roce 2005, kdy koupila manažerskou akcií v nominální hodnotě 10.000,- USD, kterou má dosud v držení.

Také byla s tímto fondem uzavřena Smlouva o obhospodařování portfolií a o zprostředkování neveřejně nabídky akcií společnosti RSJ PowerFunds, Inc. PCC a o výkonu některých dalších činností.

Smlouva byla fakticky naplněna v roce 2006 - souhlas depositeře, otevření bankovních účtů u HSBC Offshore Banking Unit, Mauritijská republika.

K datu sestavení účetní závěrky má Společnost pohledávku za RSJ PowerFunds, Inc. PCC z titulu neuhrazených provizí za rok 2008 v souhrnné výši 70.971,74 EUR a 22.806,- USD.





## 5. Významné položky uvedené v rozvaze (v tis. Kč)

### 5.1. Pohledávky za bankami

Ve srovnání s rokem 2007 došlo v roce 2008 ke zvýšení rozvahových pohledávek vůči bankovním subjektům o 121 mil. Kč zejména z důvodu nárůstu zákaznického majetku.

	tis. Kč	31.12.2008
Běžné účty v bankách připadající společnosti		14 216
Běžné účty v bankách připadající klientům		125 147
Terminované účty připadající společnosti		19 917
Terminované účty připadající klientům		19 346
<b>Celkem</b>		<b>178 626</b>

### 5.2. Pohledávky za nebankovními subjekty

Ve srovnání s rokem 2007 došlo v roce 2008 k nárůstu rozvahových pohledávek vůči nebankovním subjektům o 82 mil. Kč.

	tis. Kč	31.12.2008
Pohledávky za obchodníky s cennými papíry – MF Global Inc.		252 195
Pohledávky za obchodníky s cennými papíry - ostatní		2 038
Pohledávky za RSJ PowerFunds Inc. PCC		2 355
<b>Celkem</b>		<b>256 588</b>

### 5.3. Dluhové cenné papíry

	tis. Kč	31.12.2008
<b>Dluhové cenné papíry celkem</b>		<b>0</b>

Společnost nedrží k datu sestavení účetní závěrky žádné dluhové cenné papíry.

### 5.4. Akcie, podílové listy a ostatní podíly

	tis. Kč	31.12.2008
<b>Cenné papíry kótované na burze BCPP</b>		<b>2</b>

### 5.5. Dlouhodobý hmotný a nehmotný majetek

#### 5.5.1. Dlouhodobý nehmotný majetek

	Tis. Kč	31.12.2007	Přirůstky/úbytky	31.12.2008
Pořizovací cena		7 594	290	7 884
Oprávký		- 4 751	-1 967	- 6 718
Nehmotný majetek pořízený a dosud nezařazený		0	49	49
<b>Zůstatková hodnota</b>		<b>2 843</b>	<b>-1 628</b>	<b>1 215</b>

Dlouhodobý nehmotný majetek je tvořen pouze softwarovými produkty, případně jejich technickým zhodnocením a vlastnictvím ochranných známek RSJ Invest.

## 5.5.2. Dlouhodobý hmotný majetek

Tis. Kč	31.12.2007	Přirůstky/úbytky	31.12.2008
Pořizovací cena	23 769	776	24 545
Oprávký	- 14 061	- 4 417	- 18 478
Hmotný majetek pořízený a dosud nezafazeny	66	- 66	0
<b>Zůstatková hodnota</b>	<b>9 774</b>	<b>- 3 707</b>	<b>6 067</b>

Dlouhodobý hmotný majetek obsahuje zejména kancelářskou techniku, technické zhodnocení budov, kancelářský nábytek, telefonní ústřednu a klimatizační zařízení.

## 5.6. Ostatní aktiva

tis. Kč	31.12.2008
Pohledávky za odběrateli	1 867
Provozní zálohy	640
Pohledávka vůči finančnímu úřadu ( z daní )	667
Pohledávky ostatní	121
<b>Celkem</b>	<b>3 095</b>

## 5.7. Pohledávky z upsaného základního kapitálu

Veškeré pohledávky za akcionáři z upsaného základního kapitálu byly splaceny v měsíci lednu roku 2006.

## 5.8. Náklady a příjmy příštích období

Náklady příštích období tvoří především zůstatky dosud do nákladů nerozpuštěných akontací k majetku pořízeného formou finančního pronájmu a poplatky za používání terminálu Bloomberg v roce 2009.

Příjmy příštích období tvoří příjmy ze správy klientských aktiv dle smluv o správě portfolia.

tis. Kč	31.12.2008
Náklady příštích období	738
Příjmy příštích období	132
<b>Celkem</b>	<b>870</b>

## 5.9. Ostatní pasiva

Ve srovnání s rokem 2007 došlo v roce 2008 k nárůstu rozvahových závazků vůči nebankovním subjektům téměř o 180 mil. Kč, současně však také přibližně ke stejné vysokému poklesu podrozvahových závazků – hodnot převzatých k obhospodařování.

tis. Kč	31.12.2008
Závazky vůči nebankovním subjektům	398 716
Závazky vůči dodavatelům	1 027
Závazky vůči zaměstnancům	1 766
Závazky vůči institucím SZ a ZP	933
Závazky vůči finančnímu úřadu (z daní)	658
Ostatní závazky	509
<b>Celkem</b>	<b>403 609</b>



### 5.9.1. Závazky vůči nebankovním subjektům

	tis. Kč	31.12.2008
<b>Závazky vůči příkazcům (klienti, trhy, dražby, futures)</b>		<b>398 716</b>
z toho: správa portfolia		33 683
futures		361 478
klienti – komisionářská smlouva		154
ostatní klienti		3 403

### 5.10. Výnosy a výdaje příštích období

Výdaje příštích období k 31. prosinci 2008 činí **1.613 tis. Kč**.

### 5.11. Vlastní kapitál a rozdělení zisku

Základní kapitál k 31. prosinci 2008 činí **27.000 tis. Kč** a je tvořen 27 tis. ks akcií o jmenovité hodnotě 1 000,- Kč za každou. Akcie jsou vydány jako akcie listinné na jméno.

Společnost je povinna přidělit (dle obchodního zákoníku) min. 5 % ročního zisku do rezervního fondu až do výše 10 % základního kapitálu.

#### Rozdělení zisku

Čistý zisk společnosti za rok 2007 ve výši 146 tis. Kč byl použit k tvorbě rezervního fondu (7 tis. Kč) a zbytek ve výši 139 tis. Kč byl převeden na účet nerozděleného zisku.

Čistý zisk společnosti za rok 2008 ve výši **894 tis. Kč** je navržen k rozdělení takto:

	tis. Kč	2008
Přiděl do rezervního fondu		45
Nerozdělený zisk		849
<b>Čistý zisk celkem</b>		<b>894</b>

### 5.12. Významné položky uvedené v podrozvaze ( v tis. Kč )

	tis. Kč	2008
Závazky z pevných termínových operací		- 1 117
Hodnoty převzaté k obhospodařování		616 086
<b>Podrozvahová pasiva celkem</b>		<b>614 969</b>

V položce Závazky z pevných termínových operací jsou vykázány otevřené pozice klientů u derivátových obchodů, nikoli Společnosti.





## 6. Významné položky uvedené ve výkazu zisku a ztráty (v tis. Kč)

### 6.1. Výnosy z úroků a podobné výnosy

Úrokové výnosy jsou tvořeny úroky z bankovních vkladů, a ze Společností poskytnutých půjček, k 31. prosinci 2008 činí tyto výnosy celkem **556 tis. Kč**.

### 6.2 Výnosy z poplatků a provizí

tis. Kč	2008
Výnosy z NYSE Liffe (DMM Stipends)	10 483
Provize za obhospodaování majetku zákazníků	58 983
Provize za předávání investičních pokynů	612
Provize za investiční poradenskou činnost	60
Provize ze správy a úschovy investičních nástrojů	94
<b>Celkem</b>	<b>70 232</b>

### 6.3 Náklady na poplatky a provize

tis. Kč	2008
bankovní poplatky	162
poplatky ze vedení majetkových účtů a burzám	962
poplatky za elektronické služby	8 348
poplatky za zdroje dat	2 803
náklady na ostatní operace	135
<b>Celkem</b>	<b>12 410</b>

### 6.4. Zisk nebo ztráta z finančních operací

tis. Kč	2008
Náklady na prodej CP	-197
Výnosy z prodeje CP	+211
Náklady na operace z tržního přecenění CP	-47
Zisk z tržního přecenění CP	+22
Náklady na devizové operace	-2 821
Výnosy z devizových operací	+4 071
<b>Celkem</b>	<b>+1 239</b>

### 6.5. Ostatní provozní výnosy a náklady

V roce 2008 došlo ve srovnání s rokem 2007 k mírnému poklesu ostatních provozních nákladů, nejvýznamnější položku tvoří povinný příspěvek Garančnímu fondu obchodníků s cennými papíry ve výši **1.195 tis. Kč**.

tis. Kč	2008
<b>Ostatní provozní náklady celkem</b>	<b>1 294</b>
z toho: pokuty a penále	1
dary	59
ZC dlouhodobého majetku	17
ostatní provozní náklady	1 217
<b>Ostatní provozní výnosy celkem</b>	<b>747</b>
Z toho: výnosy z prodeje dlouhodobého majetku	660

## 6.6. Správní náklady

	tis. Kč	2008
Náklady na zaměstnance		33 207
Náklady na finanční leasing		1 380
Nájemné a služby s nájmem související		4 450
Náklady na audit, právní a ekonomické poradenství		1 238
Náklady na školení, kurzy		1 487
Poplatky za telefon a internet		1 197
Náklady na správu a užívání informačních systémů		3 160
Náklady na reklamu		930
Ostatní správní náklady		3 689
<b>Celkem</b>		<b>50 738</b>

Ostatní správní náklady zahrnují běžné provozní náklady související s provozem Společnosti. Jedná se zejména o spotřebu kancelářského materiálu a pohonných hmot, opravy a udržování pronajatých prostor a automobilů, cestovné zaměstnanců, náklady na pojištění, reprezentaci, ale také drobný hmotný a nehmotný majetek neodepisovaný s pořizovací cenou do 5 tis. Kč a technické zhodnocení dlouhodobého hmotného a nehmotného majetku, které nedosahuje limitu 40 tis. Kč.

### 6.6.1. Analýza nákladů na zaměstnance

	tis. Kč	2008
Mzdy celkem		23 981
Z toho: mzdy členů statutárního orgánu		2 397
mzdy členů dozorčí rady		928
Sociální a zdravotní pojištění		8 155
Ostatní sociální náklady ( příspěvky na penz. přípoj., stravování, další benefity)		1 071
<b>Celkem</b>		<b>33 207</b>

Členové statutárních orgánů byli odměňováni na základě zaměstnaneckých pracovních smluv, z titulu jejich funkcí v orgánech společnosti jim nebyly poskytnuty žádné odměny.

### 6.6.2. Statistika počtu zaměstnanců

	2007	2008
<b>Průměrný přepočtený počet zaměstnanců celkem</b>	<b>37</b>	<b>40</b>
Z toho: počet členů představenstva	3	3
počet členů dozorčí rady	3	3

## 6.7. Odpisy hmotného a nehmotného majetku

	tis. Kč	2007	2008
Odpisy hmotného majetku		6 065	4 906
Odpisy nehmotného majetku		2 371	1 968
<b>Celkem</b>		<b>8 436</b>	<b>6 874</b>

## 6.8. Zisk za účetní období po zdanění

	tis. Kč	2007	2008
Zisk		146	894



## 6.9. Daň z příjmu

tis. Kč	2007	2008
<b>Zisk před zdaněním</b>	<b>1 841</b>	<b>1 467</b>
Úpravy o rozdíly mezi ziskem a daňovým základem:		
Celkem položky zvyšující základ daně	1 199	1 331
Celkem položky snižující základ daně	0	0
<b>Upravený základ daně</b>	<b>3 040</b>	<b>2 798</b>
Daňová ztráta minulých let	0	0
<b>Upravený daňový základ</b>	<b>3 040</b>	<b>2 798</b>
Ostatní úpravy základu daně (dary)	-70	-59
<b>Základ daně z příjmu</b>	<b>2 970</b>	<b>2 739</b>
Sazba daně z příjmů právnických osob	24%	21%
<b>Daň z příjmu</b>	<b>713</b>	<b>575</b>
Sleva na dani	-16	-2
<b>Daň z příjmu splatná</b>	<b>697</b>	<b>573</b>

## 7. Vztahy se spřízněnými osobami

V roce 2008 nebyly Společností poskytnuty žádné půjčky akcionářům ani zaměstnancům Společnosti.

Nebyly také vydány žádné záruky za členy statutárních orgánů, dozorčí rady ani za zaměstnance podílející se na řízení účetní jednotky.

V průběhu roku 2008 došlo ke změnám ve struktuře akcionářů Společnosti.

RSJ Invest, a.s. odkoupila vlastní akcie od akcionáře Mgr. Martina Kabrhela, novým akcionářem se stal Mgr. Martin Ducháček. Také došlo ke změnám ve výši podílů na základním kapitálu akcionáře Ing. Libora Winklera a Ing. Václava Dejčmara.

### Název a sídlo fyzických osob, jejichž výše podílu na základním kapitálu nebo hlasovacích právech přesáhla 10%:

Karel Janeček, Ph.D., podíl na základním kapitálu 21.211%  
U Třetí baterie 1048/21, Praha 6

Ing. Libor Winkler, CSc., podíl na základním kapitálu 17.233% ( podíl k 31.12.2007 činil 18.611% )  
V Zálesí 761/5, Praha 5

Ing. Václav Dejčmar, podíl na základním kapitálu 16.377% ( podíl k 31.12.2007 činil 15.000 % )  
Jeronýmova 905/9, Říčany u Prahy

Ing. Tomáš Janeček, podíl na základním kapitálu 14.233%  
U Třetí baterie 1048/21, Praha 6

Ing. Karel Janeček, podíl na základním kapitálu 13.241%  
Janáčkova 1833/47, Pízeň

Ing. Martin Kulhánek, podíl na základním kapitálu 10.056%  
Bohuslava ze Švamberka 1285/1, Praha 4



## 8. Události po datu účetní závěrky

Společnost RSJ Invest, a.s. se stala s účinností od dne 1.1.2009 podle § 94 odst.1 zákona č. 235/2004 Sb., o dani z přidané hodnoty, plátcem daně z přidané hodnoty. Ode dne 1.1.2006 do 31.12.2008 byla Společnost pouze osobou identifikovanou k dani.

Dne 1.2.2009 se uskutečnil prodej účasti s rozhodujícím vlivem RSJ Invest, a.s. v RSJ PowerFunds, Inc. PCC, Port Louis, Mauritijská republika.

Dne 25.2.2009 byla do obchodního rejstříku zapsána změna členství v představenstvu a dozorčí radě Společnosti, s účinností k datu 6.2.2009.

Ke dni 1.4.2009 vstoupil v platnost nový Organizační řád Společnosti, s ním i nová organizační struktura.

V Praze, dne 17. dubna 2009



Ing. Libor Winkler, CSc.  
předseda představenstva RSJ Invest, a.s.





# Zpráva o vztazích za rok 2008 mezi propojenými osobami

Představenstvo společnosti RSJ Invest, a.s., se sídlem Tržiště 366/13, 118 00 Praha 1, Malá Strana, IČ: 00884855 vypracovalo podle § 66a odst. 9 zákona č. 513/1991 Sb., obchodní zákoník, ve znění pozdějších předpisů následující zprávu o vztazích mezi ovládající osobou a společností RSJ Invest, a.s. jako ovládanou osobou a o vztazích mezi společností RSJ Invest, a.s. a osobami ovládanými stejnou ovládající osobou (dále jen „propojené osoby“) za účetní období roku 2008.

## Informace o ovládané a ovládající osobě

### 1. Ovládaná osoba

firma : **RSJ Invest, a. s.**  
se sídlem : Tržiště 366/13, Praha 1, Malá Strana  
zastoupená : Ing. Liborem Winklerem, CSc., předsedou představenstva  
IČ : 00884855  
Společnost je zapsána v obchodním rejstříku vedeném Městským soudem v Praze, oddíl B, vložka 14743

### 2. Ovládající osoba

jméno: **Mgr. Karel Janeček, MBA, PhD.**  
trvale bytem: U Třetí baterie 1048/21, Praha 6  
RČ: 730726/2039  
Jeho podíl činí 21% na hlasovacích právech RSJ Invest, a.s.

jméno: **Ing. Tomáš Janeček**  
trvale bytem: U Třetí baterie 1048/21, Praha 6  
RČ: 740803/2038  
Jeho podíl činí 14% na hlasovacích právech RSJ Invest, a.s.

jméno: **Ing. Karel Janeček**  
trvale bytem: Janáčkova 1833/47, Plzeň  
RČ: 510803/069  
Jeho podíl činí 13% na hlasovacích právech RSJ Invest, a.s.

V souladu s § 66b odst. 3 písm. d) zákona č. 513/1991 Sb. se jedná o osoby jednající ve shodě, a to o osoby blízké Mgr. Karel Janeček, MBA, PhD. a Ing. Tomáš Janeček jsou sourozenci a Ing. Karel Janeček je jejich otec.

### 2. Osoby ovládané ovládající osobou

Ing. Karel Janeček a Ing. Tomáš Janeček jsou ovládající osobou v JKT Technik, s.r.o. a Ing. Tomáš Janeček je ovládající osobou ve společnosti Mateřská škola Duhovka, s.r.o.





## Vztahy s ovládající osobou

### 1. Uzavřené smlouvy

Mezi RSJ Invest, a.s. a ovládajícími osobami jsou uzavřeny standardní pracovní-právní smlouvy o zaměstnaneckých vztazích. Mezi RSJ Invest, a.s. na straně jedné a Mgr. Karlem Janečkem MBA, PhD, Ing. Tomášem Janečkem, Ing. Karlem Janečkem a společností JKT Technik, s.r.o. na straně druhé jsou dále uzavřeny smlouvy o obhospodařování portfolia za stejných podmínek jako pro ostatní klienty společnosti.

Se slečnou Alenou Janečkovou, která je osoba spřízněná s ovládajícími osobami, byla uzavřena v období od ledna do prosince roku 2008 Dohoda o provedení práce (administrativní výpomoc) za obvyklých podmínek.

### 2. Právní úkony učiněné v zájmu ovládající osoby

RSJ Invest, a.s. neučinila v zájmu ovládající osoby v roce 2008 žádné právní úkony.

### 3. Jiná opatření přijatá v zájmu či na popud ovládající osoby

RSJ Invest, a.s. neučinila v zájmu či na popud ovládající osoby v roce 2008 žádná opatření, s výjimkou příspěvků na penzijní připojištění, stravování a příspěvků na sport, kulturu a vzdělávání, a to za podmínek stejných jako pro ostatní zaměstnance společnosti.

### 4. Poskytnutá plnění a přijatá protiplnění

RSJ Invest, a.s. uzavřela již v roce 2002 s JKT Technik, s.r.o. ( Ing.Tomáš Janeček, Ing. Karel Janeček ) Smlouvu o podnájmu nebytových prostor – pracoviště RSJ Invest, a.s. v Plzni. V rámci této smlouvy RSJ Invest, a.s. hradí podnájem v obvyklých cenách.

Představenstvo Společnosti prohlašuje, že tuto zprávu sestavilo na základě informací, které mělo aktuálně k dispozici či které si s vynaložením péče řádného hospodáře mohlo opatřit, a že informace uvedené k jednotlivým případům popsaným v této zprávě podle jeho přesvědčení odpovídají skutečnosti.

**Z výše uvedených vztahů nevznikla společnosti jako ovládané osobě žádná újma.**

V Praze, dne 27. března 2009

  
Ing. Libor Winkler, CSc.  
předseda představenstva RSJ Invest, a.s.

