



algorithmic  
trading

**RSJ a.s.**

(dále jen „Společnost“ nebo „povinná osoba“)

**Údaje o Společnosti, o složení akcionářů, o činnosti a finanční situaci a o plnění pravidel  
obezřetného podnikání**

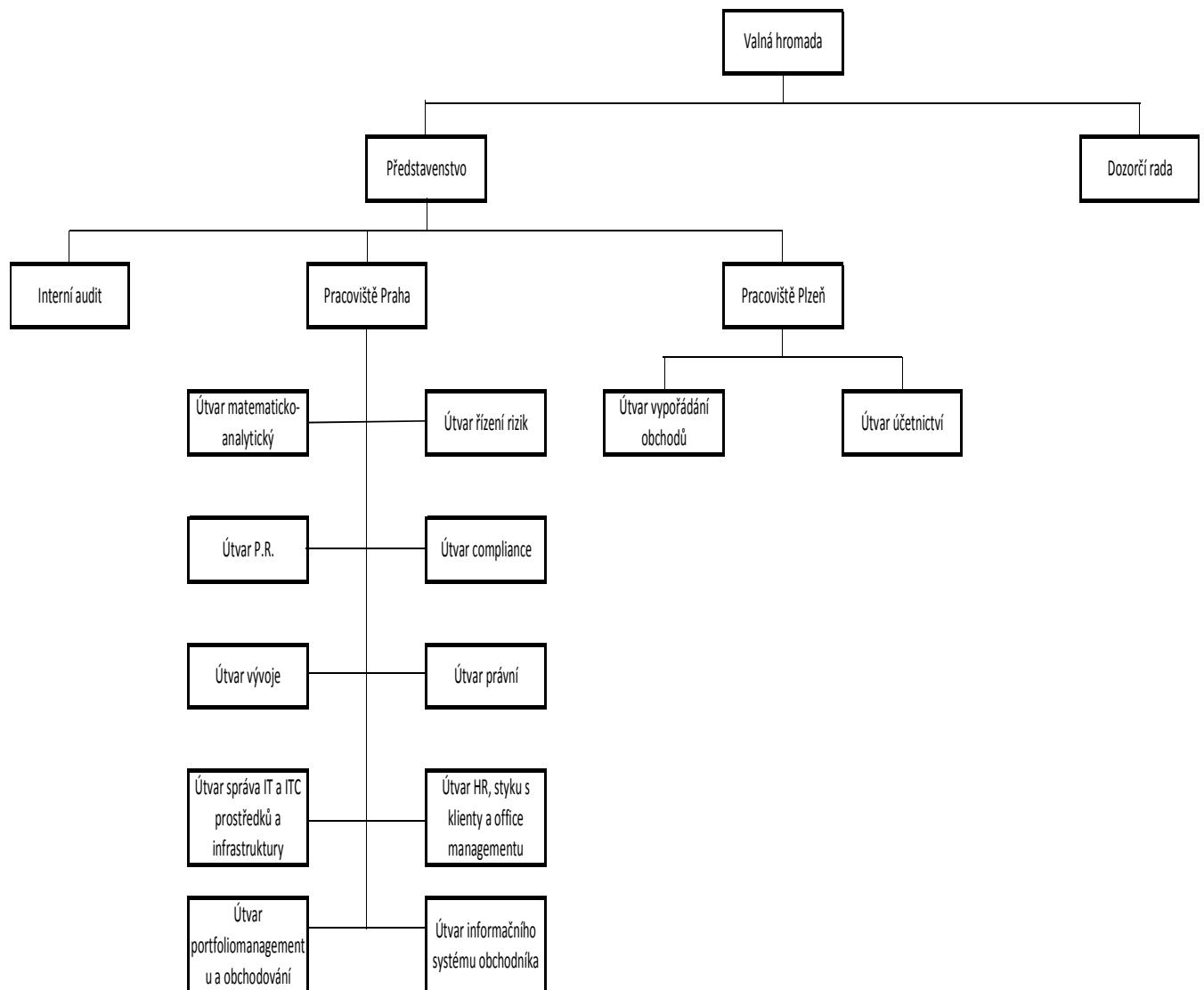
**dle ustanovení § 206 vyhlášky č. 123/2007 Sb., o pravidlech obezřetného podnikání bank,  
spořitelních a úvěrních družstev a obchodníků s cennými papíry  
(dále též jen „Vyhláška BASEL 2“)**

**k 30. 6. 2013**

## 1. Údaje o povinné osobě

|  |  |
|--|--|
| <b>Obchodní firma:</b>   | <b>RSJ a.s.</b>  |
| <b>Právní forma:</b>   | akciová společnost   |
| <b>Adresa sídla:</b>   | Praha 1, Malá Strana, Tržiště 366/13, PSČ 118 00   |
| <b>Identifikační číslo:</b>  | 008 84 855   |
| <b>Datum zápisu do obchodního rejstříku:</b>   | 31. května 1994  |
| <b>Údaje o zápisu do obchodního rejstříku:</b>   | společnost je zapsána v obchodním rejstříku vedeném Městským soudem v Praze, oddíl B, vložka 14743 |
| <b>Datum zápisu poslední změny do obchodního rejstříku:</b>                                  | 29. 6. 2012  |
| <b>Účel poslední změny v zápisu do obchodního rejstříku:</b>                                 | změna zápisu v části předmět podnikání, statutární orgán - představenstvo a dozorčí rada           |
| <b>Výše základního kapitálu zapsaného v obchodním rejstříku:</b>                             | 27 000 000,- Kč  |
| <b>Výše splaceného základního kapitálu:</b>  | 27 000 000,- Kč  |
| <b>Akcie:</b>  | 27 000 kusů kmenových akcií na jméno v listinné podobě ve jmenovité hodnotě 1 000,- Kč             |
| <b>Údaje o nabytí vlastních akcií, zatímních listů a jiných účastnických cenných papírů:</b> | N/A  |
| <b>Údaje o zvýšení základního kapitálu:</b>  | základní kapitál společnosti nebyl od posledního uveřejnění zvýšen                                 |

## 1.1. Organizační struktura povinné osoby



**Počet organizačních jednotek:** Společnost má ústředí v Praze a pobočku v Plzni.

**Počet zaměstnanců (přepočtený stav):** 59

## 1.2. Údaje o členech představenstva, dozorčí rady a údaje o členech vrcholného vedení povinné osoby

### Představenstvo:

| Jméno, příjmení a titul  | Funkce                  | Datum počátku výkonu funkce |
|--------------------------|-------------------------|-----------------------------|
| Ing. Libor Winkler, CSc. | předseda představenstva | 26. 03. 2012                |
| Ing. Michal Šaňák        | člen představenstva     | 06. 02. 2009                |
| Ing. Bronislav Kandřík   | člen představenstva     | 22. 03. 2012                |

|  |      |
|--|------|
| Souhrnná výše úvěrů poskytnutých povinnou osobou členům představenstva | 0 Kč |
| Souhrnná výše záruk vydaných povinnou osobou za členy představenstva   | 0 Kč |

### **Ing. Libor Winkler, CSc.**

Je akcionářem RSJ a.s., podílí se na strategickém řízení společnosti. V praxi zúročuje svoje hluboké zkušenosti s řízením burzovního obchodníka a budováním back-office, účetního a provozního zázemí. V RSJ a.s. je zodpovědný za řízení rizik. Je absolvent Vysoké školy zemědělské v Brně, v letech 1990 – 93 se zabýval studiem matematické informatiky na Masarykově univerzitě. Je držitelem makléřské licence (kategorie I.,II.,III. ) od roku 1993. Má jedenáct let praxe na tuzemských a šest let na zahraničních finančních trzích jako hlavní makléř. Tři roky působil jako člen dozorčí rady u obchodníka s cennými papíry KatnekSecurities. Ve společnosti RSJ a.s. působí od roku 2000.

Členství v orgánech jiných právnických osob:

| Název  | Funkce                | Vznik funkce |
|--|-----------------------|--------------|
| RSJ PrivateEquity uzavřený investiční fond, a.s. | předseda dozorčí rady | 08. 07. 2010 |
| Nadační fond proti korupci                       | člen dozorčí rady     | 15. 03. 2011 |
| G2G investment, a.s.                             | předseda dozorčí rady | 18. 08. 2011 |
| BOX a.s.   | člen dozorčí rady     | 21. 06. 2012 |
| DOX PRAGUE, a.s.                                 | člen dozorčí rady     | 21. 06. 2012 |
| PROARTE uzavřený investiční fond, a.s.           | člen dozorčí rady     | 30. 07. 2012 |
| RSJ Gold Investment a.s.                         | předseda dozorčí rady | 21. 09. 2012 |

### **Ing. Michal Šaňák**

V RSJ a.s. pracuje na pozici ředitele informačních technologií. Ve společnosti působí od roku 2003, kdy se podílel na zahájení algoritmického obchodování RSJ a.s. Od počátku se věnoval tvorbě technologického zázemí společnosti, zejména vývoji blackboxů a budování veškeré technologické infrastruktury. Je akcionářem RSJ a.s. Odpovídá za celou infrastrukturu pro algoritmické obchodování v oblasti technologií a komunikací, což představuje zejména návrh a vývoj vlastních systémů a veškeré vztahy s burzami a třetími stranami. Je absolventem VŠE v Praze se specializací na informační technologie, peněžní ekonomii a bankovníctví. Nyní je členem představenstva.

V současné době nemá členství v orgánech jiných právnických osob.

### **Ing. Bronislav Kandrik**

Je absolvent VŠE v Praze – obor finance a bankovníctví. Ve společnosti RSJ a.s. působí od roku 2003, kdy se podílel na algoritmickém obchodování RSJ. Od počátku byl jedním z traderů a pracoval na zlepšování a rozšiřování obchodní strategie. Pozici vedoucího tradera zastává od roku 2007. Ve společnosti zodpovídá za obchodování na derivátových burzách, vyhledává nové příležitosti a podílí se na určování strategie.

Od května 2009 do března 2012 byl členem dozorčí rady RSJ a.s..

V současné době nemá členství v orgánech jiných právnických osob.

### **Dozorčí rada:**

| Jméno, příjmení a titul | Funkce                | Datum počátku výkonu funkce |
|-------------------------|-----------------------|-----------------------------|
| Karel Janeček, PhD.     | předseda dozorčí rady | 27. 04. 2012                |
| Ing. Václav Dejčmar     | člen dozorčí rady     | 12. 10. 2011                |
| Ing. Tomáš Janeček      | člen dozorčí rady     | 06. 02. 2009                |
| Mgr. Martin Ducháček    | člen dozorčí rady     | 22. 03. 2012                |
| Mgr. Anton Tyutin       | člen dozorčí rady     | 12. 04. 2012                |
| Ing. Jana Sušanková     | člen dozorčí rady     | 12. 04. 2012                |

|  |      |
|--|------|
| Souhrnná výše úvěrů poskytnutých povinnou osobou členům dozorčí rady | 0 Kč |
| Souhrnná výše záruk vydaných povinnou osobou za členy dozorčí rady   | 0 Kč |

### **Karel Janeček, PhD.**

Je zakladatelem společnosti RSJ a.s. a zároveň jejím největším akcionářem. Je absolventem Matematicko-fyzikální fakulty Univerzity Karlovy v Praze - obor matematika a teorie pravděpodobnosti. Je také absolventem Bradley University, Peoria v USA – obor finance. V roce 2004 úspěšně dokončil

postgraduální studium na Carnegie Mellon University, Pittsburgh v USA a získal titul PhD. Je držitelem Certifikátu Treasury Bond & Note Futures a Advanced Futures společnosti Carrtfutures (New York). Je držitelem makléřské licence kategorie I., II., III. (od roku 1995 - kategorie I., II., od roku 2002 - kategorie III.). Pět let byl členem dozorčí rady RSJ Invest, a.s., více než pět let působil v představenstvu společnosti RSJ a.s. a nyní je předsedou dozorčí rady RSJ a.s.

Členství v orgánech jiných právnických osob:

| Název   | Funkce                | Vznik funkce |
|---|-----------------------|--------------|
| NF K. Janečka na podporu vědy a výzkumu           | člen správní rady     | 11. 06. 2010 |
| RSJ Private Equity uzavřený investiční fond, a.s. | člen dozorčí rady     | 08. 07. 2010 |
| Nadace CERGE-EI                                   | člen správní rady     | 02. 02. 2011 |
| Nadační fond proti korupci                        | předseda správní rady | 15. 03. 2011 |
| Nadační fond pomoci                               | člen správní rady     | 23. 05. 2012 |
| Pozitivní evoluce o.s.                            | předseda              | 10. 07. 2012 |

### **Ing. Václav Dejčmar**

Je absolvent VŠE v Praze – obor finance a bankovníctví. Má deset let praxe ve vedoucích funkcích u společností zabývajících se informačními systémy, internetem a reklamou. V dozorčí radě společnosti RSJ a.s. působí od roku 2001.

Členství v orgánech jiných právnických osob:

| Název   | Funkce                | Vznik funkce |
|---|-----------------------|--------------|
| INTERACTIVE ONE s.r.o.                            | jednatel              | 02. 12. 1998 |
| I3CZ s.r.o.                                       | jednatel              | 03. 03. 2000 |
| MeetFactory o.p.s.                                | člen dozorčí rady     | 01. 04. 2010 |
| RSJ Private Equity uzavřený investiční fond, a.s. | člen dozorčí rady     | 08. 07. 2010 |
| Czechoslovak Models s.r.o.                        | jednatel              | 26. 02. 2012 |
| BOX a.s.  | předseda dozorčí rady | 21. 06. 2012 |
| DOX PRAGUE, a.s.                                  | předseda dozorčí rady | 21. 06. 2012 |

### **Ing. Tomáš Janeček**

Pracoval v RSJ a.s. na pozici manažera řízení lidských zdrojů. Je absolventem VŠE v Praze se specializací na finance a obchodní právo. Je držitelem makléřské licence kategorie I., II., III. (od roku 1996 - kategorie I., II., od roku 2002 - kategorie III.) Má deset let praxe u společnosti RSJ na pozicích makléře a portfolio manažera. Zabývá se přednáškovou činností k problematice kapitálového trhu.

Osm let byl členem představenstva společnosti RSJ Invest, a.s. V současné době je členem dozorčí rady RSJ a.s..

Členství v orgánech jiných právnických osob:

| Název  | Funkce                  | Vznik funkce |
|--|-------------------------|--------------|
| Mateřská škola Duhovka, s.r.o.                     | jednatel                | 13. 05. 2008 |
| Maagd a.s.   | předseda dozorčí rady   | 22. 06. 2009 |
| Duhovka Group a.s.                                 | předseda představenstva | 21. 09. 2010 |
| Gymnázium Duhovka s.r.o.                           | jednatel                | 28. 04. 2010 |
| Soukromá základní škola Hrou, s.r.o.               | jednatel                | 29. 07. 2010 |
| Institut Duhovka, s.r.o.                           | jednatel                | 15. 08. 2011 |
| International School for IndividualSystemics, a.s. | člen představenstva     | 18. 04. 2013 |

### **Mgr. Martin Ducháček**

Absolvoval na UK MFF magisterské studium informatiky, zaměřené na databázové systémy a návrhy informačních systémů u Prof. RNDr. J. Pokorného.

Po studiu působil dva roky jako vedoucí programátor ve firmě CSC ComputerSciences, od roku 2006 je vedoucím týmu programátorů firmy RSJ, kteří vyvíjí algoritmičtý obchodní systém. Zároveň je zodpovědný za organizaci a vedení koordinačních schůzek mezi developerským oddělením, analytickým oddělením a oddělením tradingdesk.

Druhým rokem je členem dozorčí rady RSJ a.s.

Členství v orgánech jiných právnických osob:

| Název   | Funkce            | Vznik funkce |
|---------|-------------------|--------------|
| Eyen SE | člen dozorčí rady | 06. 05. 2013 |

### **Mgr. Anton Tyutin**

Do společnosti RSJ a.s. nastoupil v r. 2006 na pozici matematického analytika. V současnosti vede analytické oddělení. Prvním rokem je členem dozorčí rady RSJ a.s. Má magisterské vzdělání v oborech matematiky a ekonomické teorie, v r. 1994 s vyznamenáním absolvoval Matematicko-mechanickou fakultu Uralské státní univerzity (Jekatěrinburg, Rusko) a v r. 2002 získal titul M.A. in Economics na CERGE-EI (Praha, Česká republika).

Do RSJ a.s. přišel se zkušenostmi vědeckého pracovníka, v letech 1994 – 2000 se zabýval otázkami matematické optimalizace a matematické kybernetiky v Ústavu matematiky a mechaniky Uralského oddělení Ruské akademie věd a v letech 2002 – 2005 se věnoval problematice adaptivního učení a evoluční teorie her v Národohospodářském ústavu Akademie věd České republiky.

V současné době nemá členství v orgánech jiných právnických osob.

## **Ing. Jana Sušanková**

Absolvovala na ekonomické fakultě Vysoké školy báňské - Technické univerzitě v Ostravě obor systémové inženýrství, zaměřený na ekonomii a informační technologie.

V prvních letech po studiu pracovala v několika společnostech jako analytik-programátor a IT administrátor, posledních 15 let se věnuje především oblasti účetnictví a daní. Od roku 2006 působí v RSJ a.s. na pozici hlavní účetní, zároveň je také zodpovědná za ekonomickou část výkaznictví pro ČNB. Druhým rokem je členkou dozorčí rady RSJ a.s.

V současné době nemá členství v orgánech jiných právnických osob.

**Vrcholné vedení Společnosti:** viz výše Představenstvo

## **2. Údaje o složení akcionářů povinné osoby:**

Údaje o akcionářích povinné osoby s kvalifikovanou účastí na povinné osobě.

| Jméno a příjmení         | Výše podílu na hlasovacích právech |
|--------------------------|------------------------------------|
| Karel Janeček PhD.       | 40.00%                             |
| Ing. Václav Dejčmar      | 21.90%                             |
| Ing. Libor Winkler, CSc. | 12.70%                             |
| Ing. Tomáš Janeček       | 11.00%                             |



### 3. Údaje o struktuře konsolidačního celku, jehož je povinná osoba součástí:

Informace o osobách, které jsou ve vztahu k povinné osobě ovládajícími osobami:

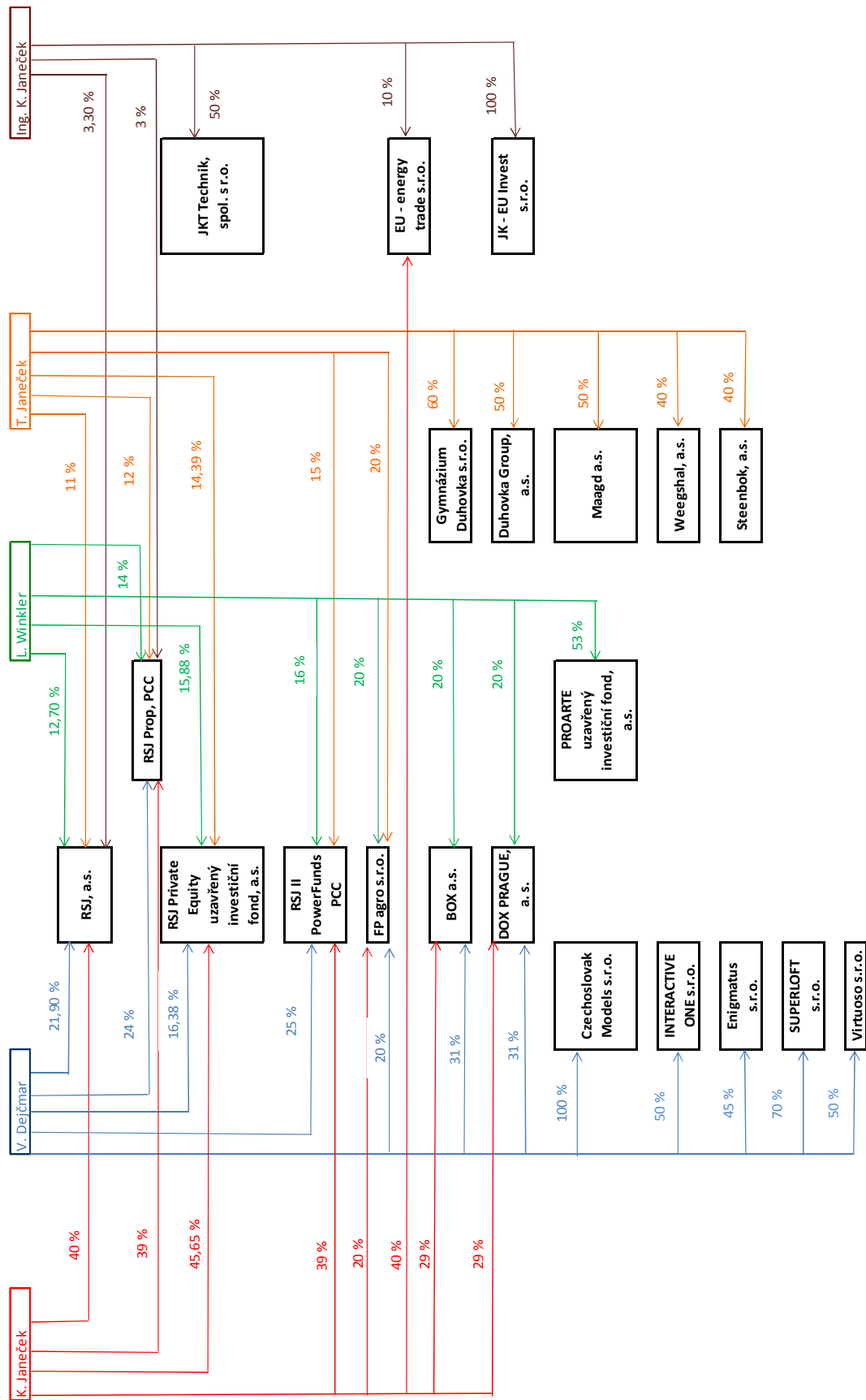
| Jméno a příjmení  | Přímý podíl na základním kapitálu povinné osoby | Nepřímý podíl na základním kapitálu povinné osoby | Přímý podíl na hlasovacích právech povinné osoby | Nepřímý podíl na hlasovacích právech povinné osoby | Jiný způsob ovládání  |
|---|---|---|--|--|---|
| Karel Janeček Ph.D.   | 40,00 %   | --  | 40,00 %  | --   | jednání ve shodě  |
| Ing. Václav Dejčmar   | 21,90 %   | --  | 21,90 %  | --   | jednání ve shodě  |
| Ing. Libor Winkler, CSc.  | 12,70 %   | --  | 12,70 %  | --   | jednání ve shodě  |
| Ing. Tomáš Janeček  | 11,00 %   | --  | 11,00 %  | --   | jednání ve shodě  |
| Ing. Karel Janeček  | 3,30 %  | --  | 3,30 %   | --   | ovládající osoba ve smyslu presumovaného jednání ve shodě u osob blízkých ve smyslu § 66b odst. 3 písm. d) v návaznosti na § 66a odst. 4 zák. č. 513/1991 Sb., obchodní zákoník |
| Souhrnná výše pohledávek povinné osoby vůči osobám, které jsou ve vztahu k povinné osobě ovládajícími osobami   |   |   |  |  | 0 Kč  |
| Souhrnná výše závazků povinné osoby vůči osobám, které jsou ve vztahu k povinné osobě ovládajícími osobami  |   |   |  |  | 0 Kč  |
| Souhrnná výše cenných papírů, které má povinná osoba v aktivech a které jsou emitovány osobami, které jsou ve vztahu k povinné osobě ovládajícími osobami                         |   |   |  |  | 0 Kč  |
| Souhrnná výše závazků povinné osoby z cenných papírů, které má povinná osoba v aktivech a které jsou emitovány osobami, které jsou ve vztahu k povinné osobě ovládajícími osobami |   |   |  |  | 0 Kč  |
| Souhrnná výše povinnou osobou vydaných záruk za osobami, které jsou ve vztahu k povinné osobě ovládajícími osobami  |   |   |  |  | 0 Kč  |
| Souhrnná výše povinnou osobou přijatých záruk od osob, které jsou ve vztahu k povinné osobě ovládajícími osobami  |   |   |  |  | 0 Kč  |

Informace o osobách, které jsou ve vztahu k povinné osobě ovládanými osobami, popřípadě, v nichž je povinná osoba většinovým společníkem:

Povinná osoba nemá účast (podíl) na žádné jiné společnosti.

Grafické znázornění konsolidačního celku, nad nímž Česká národní banka vykonává dohled na konsolidovaném základě, a jehož členem je povinná osoba (viz následující strana):

Grafické znázornění konsolidačního celku, nad nímž Česká národní banka vykonává dohled na konsolidovaném základě, a jehož členem je povinná osoba



Do regulovaného konsolidačního celku nenáleží žádná z výše uvedených osob.

#### **4. Údaje o činnosti povinné osoby:**

##### **Předmět podnikání zapsaný v obchodním rejstříku:**

- výkon činností obchodníka s cennými papíry v rozsahu povolení uděleného podle zvláštního zákona
- výroba, obchod a služby neuvedené v přílohách 1 až 3 živnostenského zákona

##### **Přehled činností skutečně vykonávaných:**

Činnost obchodníka s cennými papíry spočívá ve výkonu těchto hlavních investičních služeb:

- podle § 4 odst. 2 písm. a) zák. č. 256/2004 Sb., o podnikání na kapitálovém trhu (dále též je „ZPKT“), přijímání a předávání pokynů týkajících se investičních nástrojů, a to ve vztahu k investičním nástrojům uvedeným v § 3 odst. 1 písm. a) až k) ZPKT,
- podle § 4 odst. 2 písm. b) ZPKT, provádění pokynů týkajících se investičních nástrojů na účet zákazníka, a to ve vztahu k investičním nástrojům uvedeným v § 3 odst. 1 písm. a) až k) ZPKT,
- podle § 4 odst. 2 písm. c) ZPKT, obchodování s investičními nástroji na vlastní účet, a to ve vztahu k investičním nástrojům uvedeným v § 3 odst. 1 písm. a) až k) ZPKT,
- podle § 4 odst. 2 písm. d) ZPKT, obhospodařování majetku zákazníka, je-li jeho součástí investiční nástroj, na základě volné úvahy v rámci smluvního ujednání, a to ve vztahu k investičním nástrojům uvedeným v § 3 odst. 1 písm. a) až k) ZPKT,
- podle § 4 odst. 2 písm. e) ZPKT, investiční poradenství týkající se investičních nástrojů, a to ve vztahu k investičním nástrojům uvedeným v § 3 odst. 1 písm. a) až k) ZPKT,
- podle § 4 odst. 2 písm. g) ZPKT, upisování nebo umístování investičních nástrojů se závazkem jejich upsání, a to ve vztahu k investičním nástrojům uvedeným v § 3 odst. 1 písm. a) až k) ZPKT,
- podle § 4 odst. 2 písm. h) ZPKT, umístování investičních nástrojů bez závazku jejich upsání, a to ve vztahu k investičním nástrojům uvedeným v § 3 odst. 1 písm. a) až k) ZPKT,

a doplňkových investičních služeb:

- podle § 4 odst. 3 písm. a) ZPKT, úschova a správa investičních nástrojů včetně souvisejících služeb, a to ve vztahu k investičním nástrojům uvedeným v § 3 odst. 1 písm. a) až k) ZPKT,
- podle § 4 odst. 3 písm. b) ZPKT, poskytování úvěru nebo půjčky zákazníkovi za účelem umožnění obchodu s investičním nástrojem, na němž se poskytovatel úvěru nebo půjčky podílí, a to ve vztahu k investičním nástrojům uvedeným v § 3 odst. 1 písm. a) až k) ZPKT,
- podle § 4 odst. 3 písm. c) ZPKT, poradenská činnost týkající se struktury kapitálu, průmyslové strategie a s tím souvisejících otázek, jakož i poskytování porad a služeb týkajících se přeměn společností nebo převodů podniků,
- podle § 4 odst. 3 písm. d) ZPKT, poskytování investičních doporučení a analýz investičních příležitostí nebo podobných obecných doporučení týkajících se obchodování s investičními nástroji, a to ve vztahu k investičním nástrojům uvedeným v § 3 odst. 1 písm. a) až k) ZPKT,

- podle § 4 odst. 3 písm. e) ZPKT, provádění devizových operací souvisejících s poskytováním investičních služeb,
- podle § 4 odst. 3 písm. f) ZPKT, služby související s upisováním nebo umístováním investičních nástrojů, a to ve vztahu k investičním nástrojům uvedeným v § 3 odst. 1 písm. a) až k) ZPKT.

Společnost dále vykonává činnost Poskytování software, poradenství v oblasti informačních technologií, zpracování dat, hostingové a související činnosti a webové portály, pokud jsou poskytovány na finančním trhu.

**Přehled činností, jejichž vykonávání nebo poskytování bylo Českou národní bankou omezeno, nebo vyloučeno:**

Ve vztahu k povinné osobě Česká národní banka neomezila, resp. nevyloučila výkon nebo poskytování žádných činností.

**Údaje o objemu obchodů uskutečněných v rámci poskytování investičních služeb ve vztahu k jednotlivým investičním nástrojům:**

Struktura údajů o objemu obchodů v rámci poskytování investičních služeb (dle přílohy č. 4 Úředního sdělení ČNB ze dne 21.4.2011 k pravidlům obezřetného podnikání bank, spořitelních a úvěrních družstev a obchodníků s cennými papíry – Uveřejňování informací)

|  | <b>za 2. čtvrtletí 2013 v tis. Kč</b> |
|--|---------------------------------------|
| <b>Objem obchodů s cennými papíry celkem</b>               | 829,928                               |
| <b>obchody pro klienty</b>                                 | 829,928                               |
| obchody pro klienty v rámci obhospodařování                | 829,928                               |
| investiční cenné papíry – akcie a obdobné cenné papíry     | 5,180                                 |
| investiční cenné papíry – dluhopisy a obdobné cenné papíry | 0                                     |
| investiční cenné papíry - ostatní                          | 0                                     |
| cenné papíry kolektivního investování                      | 824,748                               |
| nástroje peněžního trhu                                    | 0                                     |
| ostatní obchody pro klienty                                | 0                                     |
| investiční cenné papíry – akcie a obdobné cenné papíry     | 0                                     |
| investiční cenné papíry – dluhopisy a obdobné cenné papíry | 0                                     |
| investiční cenné papíry - ostatní                          | 0                                     |
| cenné papíry kolektivního investování                      | 0                                     |
| nástroje peněžního trhu                                    | 0                                     |
| <b>obchody na vlastní účet</b>                             | 0                                     |
| investiční cenné papíry – akcie a obdobné cenné papíry     | 0                                     |
| investiční cenné papíry – dluhopisy a obdobné cenné papíry | 0                                     |
| investiční cenné papíry - ostatní                          | 0                                     |
| cenné papíry kolektivního investování                      | 0                                     |
| nástroje peněžního trhu                                    | 0                                     |

|   | <b>za 2. čtvrtletí 2013 v tis. Kč</b> |
|---|---------------------------------------|
| <b>Objem obchodů s deriváty celkem</b>      | 907,187,119,970                       |
| <b>obchody pro klienty</b>                  | 907,187,119,970                       |
| obchody pro klienty v rámci obhospodařování | 907,187,119,970                       |
| akciové deriváty                            | 8,533,936,443                         |
| úrokové deriváty                            | 859,413,039,918                       |
| měnové deriváty                             | 0                                     |
| komoditní deriváty                          | 92,681,266                            |
| úvěrové deriváty                            | 0                                     |
| ostatní deriváty                            | 39,147,462,343                        |
| ostatní obchody pro klienty                 | 0                                     |
| akciové deriváty                            | 0                                     |
| úrokové deriváty                            | 0                                     |
| měnové deriváty                             | 0                                     |
| komoditní deriváty                          | 0                                     |
| úvěrové deriváty                            | 0                                     |
| ostatní deriváty                            | 0                                     |
| <b>obchody na vlastní účet</b>              | 0                                     |
| akciové deriváty                            | 0                                     |
| úrokové deriváty                            | 0                                     |
| měnové deriváty                             | 0                                     |
| komoditní deriváty                          | 0                                     |
| úvěrové deriváty                            | 0                                     |
| ostatní deriváty                            | 0                                     |

Objemy obchodů s deriváty se uvádějí v hodnotě podkladového nástroje.  
Ostatními deriváty se rozumí nástroje podle § 3 odst. 1 písm. e), f) a k) ZPKT.

## 5. Údaje o finanční situaci Společnosti

### Čtvrtletní rozvaha povinné osoby:

Struktura údajů dle (dle přílohy č. 3 písm. a) bod 1 Úředního sdělení ČNB ze dne 21.4.2011 k pravidlům obezřetného podnikání bank, spořitelních a úvěrních družstev a obchodníků s cennými papíry – Uveřejňování informací).

| ROZVAHA - AKTIVA   |    | ke dni<br>30.6.2013<br>v tis. Kč | ke dni<br>31.3.2013<br>v tis. Kč | ke dni<br>31.12.2012<br>v tis. Kč | ke dni<br>30.9.2012<br>v tis. Kč |
|--|----|----------------------------------|----------------------------------|-----------------------------------|----------------------------------|
| Aktiva celkem  | 1  | 1033028                          | 629621                           | 539835                            | 1017326                          |
| Pokladní hotovost a pohledávky vůči centrálním bankám        | 2  | 63                               | 31                               | 34                                | 30                               |
| Pokladní hotovost  | 3  | 63                               | 31                               | 34                                | 30                               |
| Pohledávky vůči centrálním bankám                            | 4  | 0                                | 0                                | 0                                 | 0                                |
| Finanční aktiva k obchodování                                | 5  | 0                                | 0                                | 0                                 | 0                                |
| Deriváty k obchodování s kladnou reálnou hodnotou            | 6  | 0                                | 0                                | 0                                 | 0                                |
| Kapitálové nástroje k obchodování                            | 7  | 0                                | 0                                | 0                                 | 0                                |
| Dluhové cenné papíry k obchodování                           | 8  | 0                                | 0                                | 0                                 | 0                                |
| Pohledávky k obchodování                                     | 9  | 0                                | 0                                | 0                                 | 0                                |
| Pohledávky k obchodování vůči úvěrovým institucím            | 10 | 0                                | 0                                | 0                                 | 0                                |
| Pohledávky k obchodování vůči j. osobám než úvěr. institucím | 11 | 0                                | 0                                | 0                                 | 0                                |
| Ostatní pohledávky k obchod. sektorově nečleněné             | 12 | 0                                | 0                                | 0                                 | 0                                |
| Finanční aktiva v reálné hodnotě vykáz. do zisku nebo ztráty | 13 | 894130                           | 524852                           | 422965                            | 923330                           |
| Kapitálové nástroje v reálné hodnotě vykázané do Z/Z         | 14 | 0                                | 0                                | 0                                 | 0                                |
| Dluhové cenné papíry v reálné hodnotě vykázané do Z/Z        | 15 | 0                                | 0                                | 0                                 | 0                                |
| Pohledávky v reálné hodnotě vykázané do zisku nebo ztráty    | 16 | 894130                           | 524852                           | 422965                            | 923330                           |
| Pohledávky v reálné hodnotě vykázané do Z/Z vůči úvěr. inst. | 17 | 894130                           | 524852                           | 422965                            | 923330                           |
| Pohledávky v RH vykázané do Z/Z vůči j.osobám než úvěr.inst. | 18 | 0                                | 0                                | 0                                 | 0                                |
| Ostatní pohledávky v RH vykázané do Z/Z sektorově nečleněné  | 19 | 0                                | 0                                | 0                                 | 0                                |
| Realizovatelná finanční aktiva                               | 20 | 3308                             | 3059                             | 3873                              | 6768                             |
| Kapitálové nástroje realizovatelné                           | 21 | 0                                | 0                                | 0                                 | 0                                |
| Dluhové cenné papíry realizovatelné                          | 22 | 0                                | 0                                | 0                                 | 0                                |
| Pohledávky realizovatelné                                    | 23 | 3308                             | 3059                             | 3873                              | 6768                             |
| Pohledávky realizovatelné vůči úvěrovým institucím           | 24 | 0                                | 0                                | 0                                 | 0                                |
| Pohledávky realizovatelné vůči j.osobám než úvěr.institucím  | 25 | 0                                | 0                                | 0                                 | 0                                |
| Ostatní pohledávky realizovatelné sektorově nečleněné        | 26 | 3308                             | 3059                             | 3873                              | 6768                             |
| Úvěry a jiné pohledávky                                      | 27 | 3555                             | 6119                             | 33635                             | 3261                             |
| Dluhové cenné papíry neobchodovatelné                        | 28 | 0                                | 0                                | 0                                 | 0                                |
| Pohledávky   | 29 | 3555                             | 6119                             | 33635                             | 3261                             |
| Pohledávky vůči úvěrovým institucím                          | 30 | 0                                | 0                                | 0                                 | 0                                |
| Pohledávky vůči osobám jiným než úvěrovým institucím         | 31 | 0                                | 0                                | 0                                 | 0                                |
| Ostatní pohledávky sektorově nečleněné                       | 32 | 3555                             | 6119                             | 33635                             | 3261                             |
| Finanční investice držené do splatnosti                      | 33 | 80615                            | 41210                            | 41007                             | 40773                            |
| Dluhové cenné papíry držené do splatnosti                    | 34 | 80615                            | 41210                            | 41007                             | 40773                            |
| Pohledávky držené do splatnosti                              | 35 | 0                                | 0                                | 0                                 | 0                                |
| Pohledávky držené do splatnosti vůči úvěrovým institucím     | 36 | 0                                | 0                                | 0                                 | 0                                |
| Pohledávky držené do splatnosti vůči j.osobám než úvěr.inst. | 37 | 0                                | 0                                | 0                                 | 0                                |
| Ostatní pohledávky držené do splatnosti sektorově nečleněné  | 38 | 0                                | 0                                | 0                                 | 0                                |
| Zajišťovací deriváty s kladnou reálnou hodnotou              | 39 | 0                                | 0                                | 0                                 | 0                                |
| Zajišť. deriváty s kladnou RH - zajištění reálné hodnoty     | 40 | 0                                | 0                                | 0                                 | 0                                |
| Zajišť. deriváty s kladnou RH - zajištění peněžních toků     | 41 | 0                                | 0                                | 0                                 | 0                                |
| Zajišť.deriváty s kl.RH- zaj.čistých investic do zahr.jedn.  | 42 | 0                                | 0                                | 0                                 | 0                                |
| Zajišť.deriváty s kladnou RH-zajištění úrok.rizika - RH      | 43 | 0                                | 0                                | 0                                 | 0                                |
| Zajišť.deriváty s kladnou RH- zajištění úrok.rizika-pen.toky | 44 | 0                                | 0                                | 0                                 | 0                                |
| Kladné změny reálné hodnoty portfolia zajišťovaných nástrojů | 45 | 0                                | 0                                | 0                                 | 0                                |
| Hmotný majetek   | 46 | 23009                            | 22974                            | 20155                             | 23289                            |
| Pozemky, budovy a zařízení                                   | 47 | 23009                            | 22974                            | 20155                             | 23289                            |

|  |    |       |       |       |       |
|--|----|-------|-------|-------|-------|
| Investice do nemovitostí                                   | 48 | 0     | 0     | 0     | 0     |
| Nehmotný majetek   | 49 | 3126  | 3523  | 3009  | 2998  |
| Goodwill   | 50 | 0     | 0     | 0     | 0     |
| Ostatní nehmotný majetek                                   | 51 | 3126  | 3523  | 3009  | 2998  |
| Účasti v přidružených a ovládaných osobách a ve spol.podn. | 52 | 0     | 0     | 0     | 0     |
| Daňové pohledávky  | 53 | 4865  | 3510  | 2310  | 5878  |
| Pohledávky ze splatné daně                                 | 54 | 4865  | 3510  | 2310  | 5878  |
| Pohledávky z odložené daně                                 | 55 | 0     | 0     | 0     | 0     |
| Ostatní aktiva   | 56 | 20357 | 24342 | 12847 | 10999 |
| Neoběžná aktiva a vyřazené skupiny určené k prodeji        | 57 | 0     | 0     | 0     | 0     |

| <b>ROZVAHA - PASIVA</b>                                      |    | <b>ke dni<br/>30.6.2013<br/>v tis. Kč</b> | <b>ke dni<br/>31.3.2013<br/>v tis. Kč</b> | <b>ke dni<br/>31.12.2012<br/>v tis. Kč</b> | <b>ke dni<br/>30.9.2012<br/>v tis. Kč</b> |
|--|----|---|---|--|---|
| Závazky a vlastní kapitál celkem                             | 1  | 1033028                                   | 629621                                    | 539835                                     | 1017326                                   |
| Závazky celkem   | 2  | 8797871                                   | 522257                                    | 431315                                     | 924987                                    |
| Vklady, úvěry a ostatní finanční závazky vůči centr.bankám   | 3  | 0   | 0   | 0  | 0   |
| Finanční závazky k obchodování                               | 4  | 809904                                    | 498252                                    | 408162                                     | 912857                                    |
| Deriváty k obchodování se zápornou reálnou hodnotou          | 5  | 0   | 0   | 0  | 0   |
| Závazky z krátkých prodejů                                   | 6  | 0   | 0   | 0  | 0   |
| Vklady, úvěry a ostatní finanční závazky k obchodování       | 7  | 809904                                    | 498252                                    | 408162                                     | 912857                                    |
| Vklady, úvěry a ostatní fin.závazky k obch. vůči úvěr.inst.  | 8  | 0   | 0   | 0  | 0   |
| Vklady, úvěry a ost.fin.závaz.kobch.vůčij.os.nežúvěr.inst    | 9  | 0   | 0   | 0  | 0   |
| Ostatní finanční závazky k obchodování sektorově nečleněné   | 10 | 809904                                    | 498252                                    | 408162                                     | 912857                                    |
| Emitované dluhové CP určené k odkupu v krátkém období        | 11 | 0   | 0   | 0  | 0   |
| Finanční závazky v reálné hodnotě vykázané do zisku/ztráty   | 12 | 0   | 0   | 0  | 0   |
| Vklady,úvěry a ostatní finanční závazky v RH vykázané do Z/Z | 13 | 0   | 0   | 0  | 0   |
| Vklady,úvěry a ost.fin.závaz.v RH vyk.do Z/Z vůči úvěr.inst. | 14 | 0   | 0   | 0  | 0   |
| Vklady a ost.fin.záv.v RH vyk.do Z/Z vůči j.os.nežúvěr.inst  | 15 | 0   | 0   | 0  | 0   |
| Ostatní fin.závazky v RH hodnotě vykáz.do Z/Z sektor.nečlen. | 16 | 0   | 0   | 0  | 0   |
| Emitované dluhové CP v RH vykázané do zisku nebo ztráty      | 17 | 0   | 0   | 0  | 0   |
| Podřízené závazky v RH vykázané do zisku nebo ztráty         | 18 | 0   | 0   | 0  | 0   |
| Finanční závazky v naběhlé hodnotě                           | 19 | 8017                                      | 12145                                     | 8020                                       | 0   |
| Vklady, úvěry a ostatní finanční závazky v naběhlé hodnotě   | 20 | 8017                                      | 12145                                     | 8020                                       | 0   |
| Vklady a ost.fin.závazky v naběhlé hodnotě vůči úvěr.inst.   | 21 | 0   | 0   | 0  | 0   |
| Vklady a ost.fin.záv.v naběhlé hodn.vůčij.os.nežúvěr.inst.   | 22 | 0   | 0   | 0  | 0   |
| Ostatní finanční závazky v naběhlé hodnotě sektor.nečleněné  | 23 | 8017                                      | 12145                                     | 8020                                       | 0   |
| Emitované dluhové cenné papíry v naběhlé hodnotě             | 24 | 0   | 0   | 0  | 0   |
| Podřízené závazky v naběhlé hodnotě                          | 25 | 0   | 0   | 0  | 0   |
| Finanční závazky spojené s převáděnými aktivy                | 26 | 0   | 0   | 0  | 0   |
| Zajišťovací deriváty se zápornou reálnou hodnotou            | 27 | 0   | 0   | 0  | 0   |
| Zajišť. deriváty se zápornou RH - zajištění reálné hodnoty   | 28 | 0   | 0   | 0  | 0   |
| Zajišť. deriváty se zápornou RH - zajištění peněžních toků   | 29 | 0   | 0   | 0  | 0   |



|  |    |        |        |        |       |
|--|----|--------|--------|--------|-------|
| Zajišť.deriváty s záp.RH- zaj.čistých investic do zahr.jedn. | 30 | 0      | 0      | 0      | 0     |
| Zajišť.deriváty se zápornou RH-zajištění úrok.rizika - RH    | 31 | 0      | 0      | 0      | 0     |
| Zajišť.deriváty s záp.RH-zajištění úrok.rizika-peněžní toky  | 32 | 0      | 0      | 0      | 0     |
| Záporné změny reál. hodnoty portfolia zajišťovaných nástrojů | 33 | 0      | 0      | 0      | 0     |
| Rezervy  | 34 | 345    | 345    | 1209   | 0     |
| Rezervy na restrukturalizace                                 | 35 | 0      | 0      | 0      | 0     |
| Rezervy na daně a soudní spory                               | 36 | 0      | 0      | 0      | 0     |
| Rezervy na důchody a podobné závazky                         | 37 | 345    | 345    | 1209   | 0     |
| Rezervy na podrozvahové položky                              | 38 | 0      | 0      | 0      | 0     |
| Rezervy na nevýhodné smlouvy                                 | 39 | 0      | 0      | 0      | 0     |
| Ostatní rezervy  | 40 | 0      | 0      | 0      | 0     |
| Daňové závazky   | 41 | 201    | 201    | 201    | 610   |
| Závazky ze splatné daně                                      | 42 | 0      | 0      | 0      | 285   |
| Závazky z odložené daně                                      | 43 | 201    | 201    | 201    | 325   |
| Ostatní závazky  | 44 | 61314  | 11314  | 13723  | 11520 |
| Základní kapitál družstev splatný na požádání                | 45 |        |        |        |       |
| Závazky spojené s vyřazovanými skupinami určenými k prodeji  | 46 | 0      | 0      | 0      | 0     |
| Vlastní kapitál celkem                                       | 47 | 153247 | 107364 | 108520 | 92339 |
| Základní kapitál   | 48 | 27000  | 27000  | 27000  | 27000 |
| Splacený základní kapitál                                    | 49 | 27000  | 27000  | 27000  | 27000 |
| Nesplacený základní kapitál                                  | 50 | 0      | 0      | 0      | 0     |
| Emisní ážio  | 51 | 0      | 0      | 0      | 0     |
| Další vlastní kapitál  | 52 | 0      | 0      | 0      | 0     |
| Kapitálová složka finančních nástrojů                        | 53 | 0      | 0      | 0      | 0     |
| Ostatní kapitálové nástroje                                  | 54 | 0      | 0      | 0      | 0     |
| Fondy z přecenění a ostatní oceňovací rozdíly                | 55 | 0      | 0      | 0      | 0     |
| Oceňovací rozdíly z hmotného majetku                         | 56 | 0      | 0      | 0      | 0     |
| Oceňovací rozdíly z nehmotného majetku                       | 57 | 0      | 0      | 0      | 0     |
| Zajištění čistých investic do zahraničních jednotek          | 58 | 0      | 0      | 0      | 0     |
| Zajištění peněžních toků                                     | 59 | 0      | 0      | 0      | 0     |
| Oceňovací rozdíly z realizovatelných finančních aktiv        | 60 | 0      | 0      | 0      | 0     |
| Oceň.rozdíly z neoběž.aktiv a ukončov.čin.určených k prodeji | 61 | 0      | 0      | 0      | 0     |
| Ostatní oceňovací rozdíly                                    | 62 | 0      | 0      | 0      | 0     |
| Rezervní fondy   | 63 | 6765   | 4942   | 5138   | 5281  |
| Nerozdělený zisk (neuhrazená ztráta) z předchozích období    | 64 | 74224  | 76382  | 64724  | 64724 |
| Vlastní akcie  | 65 | 0      | 0      | 0      | 0     |
| Zisk (ztráta) za běžné účetní období                         | 66 | 45257  | -960   | 11658  | -4666 |

### Čtvrtletní výkaz zisku a ztráty povinné osoby:

Struktura údajů dle (dle přílohy č. 3 písm. a) bod 2 Úředního sdělení ČNB ze dne 21.4.2011 k pravidlům obezřetného podnikání bank, spořitelních a úvěrních družstev a obchodníků s cennými papíry – Uveřejňování informací).

| VÝKAZ ZISKU A ZTRÁTY  |    | ke dni<br>30.6.2013<br>v tis. Kč | ke dni<br>31.3.2013<br>v tis. Kč | ke dni<br>31.12.2012<br>v tis. Kč | ke dni<br>30.9.2012<br>v tis. Kč |
|---|----|----------------------------------|----------------------------------|-----------------------------------|----------------------------------|
| Zisk z finanční a provozní činnosti                         | 1  | 92772                            | 22352                            | 101335                            | 55428                            |
| Úrokové výnosy  | 2  | 650                              | 320                              | 1344                              | 1029                             |
| Úroky z pohledávek vůči centrálním bankám                   | 3  | 0                                | 0                                | 0                                 | 0                                |
| Úroky z finančních aktiv k obchodování                      | 4  | 0                                | 0                                | 0                                 | 0                                |
| Úroky z finančních aktiv v reálné hodnotě vykázaných do Z/Z | 5  | 23                               | 10                               | 33                                | 28                               |
| Úroky z realizovatelných finančních aktiv                   | 6  | 0                                | 0                                | 0                                 | 0                                |
| Úroky z úvěrů a jiných pohledávek                           | 7  | 0                                | 0                                | 0                                 | 0                                |
| Úroky z finančních investic držených do splatnosti          | 8  | 627                              | 310                              | 1311                              | 1001                             |
| Zisk ze zajišťovacích úrokových derivátů                    | 9  | 0                                | 0                                | 0                                 | 0                                |
| Úroky z ostatních aktiv                                     | 10 | 0                                | 0                                | 0                                 | 0                                |
| Úrokové náklady   | 11 | -144                             | -72                              | -323                              | -249                             |
| Úroky na vklady, úvěry a ost.fin.závazky vůči centr.bankám  | 12 | 0                                | 0                                | 0                                 | 0                                |
| Úroky na finanční závazky k obchodování                     | 13 | 0                                | 0                                | 0                                 | 0                                |

|  |    |        |        |        |        |
|--|----|--------|--------|--------|--------|
| Úroky na finanční závazky v reálné hodnotě vykázané do Z/Z       | 14 | 0      | 0      | 0      | 0      |
| Úroky na finanční závazky v naběhlé hodnotě                      | 15 | -144   | -72    | -323   | -249   |
| Ztráta ze zajišťovacích úrokových derivátů                       | 16 | 0      | 0      | 0      | 0      |
| Úroky na ostatní závazky   | 17 | 0      | 0      | 0      | 0      |
| Náklady na základní kapitál splatný na požádání                  | 18 | 0      | 0      | 0      | 0      |
| Výnosy z dividend  | 19 | 0      | 0      | 0      | 0      |
| Výnosy z dividend z finančních aktiv k obchodování               | 20 | 0      | 0      | 0      | 0      |
| Výnosy z dividend z finanč.aktiv v RH vykázaných do Z/Z          | 21 | 0      | 0      | 0      | 0      |
| Výnosy z dividend z realizovatelných finančních aktiv            | 22 | 0      | 0      | 0      | 0      |
| Výnosy z dividend od přidružených a ovládaných osob              | 23 | 0      | 0      | 0      | 0      |
| Výnosy z poplatků a provizí                                      | 24 | 112598 | 31085  | 96945  | 69587  |
| Poplatky a provize z operací s finančními nástroji pro zákazníky | 25 | 0      | 0      | 0      | 0      |
| Poplatky a provize z obstarání emisí                             | 26 | 0      | 0      | 0      | 0      |
| Poplatky a provize z obstarání finančních nástrojů               | 27 | 0      | 0      | 0      | 0      |
| Poplatky a provize za poradenskou činnost                        | 28 | 0      | 0      | 0      | 0      |
| Poplatky a provize z clearingů a vypořádání                      | 29 | 0      | 0      | 0      | 0      |
| Poplatky a provize za obhospodařování hodnot                     | 30 | 106102 | 27964  | 83398  | 59118  |
| Poplatky a provize za správu, úschovu a uložení hodnot           | 31 | 0      | 0      | 0      | 0      |
| Poplatky a provize z příslibů a záruk                            | 32 | 0      | 0      | 0      | 0      |
| Poplatky a provize z platebního styku                            | 33 | 0      | 0      | 0      | 0      |
| Poplatky a provize ze strukturovaného financování                | 34 | 0      | 0      | 0      | 0      |
| Poplatky a provize ze sekuritizace                               | 35 | 0      | 0      | 0      | 0      |
| Poplatky a provize z ostatních služeb                            | 36 | 6496   | 3121   | 13547  | 10469  |
| Náklady na poplatky a provize                                    | 37 | -19517 | -8942  | -25801 | -18753 |
| Poplatky a provize na operace s finančními nástroji              | 38 | -7     | -3     | -15    | -12    |
| Poplatky a provize na obhospodařování hodnot                     | 39 | -39    | -15    | -97    | -65    |
| Poplatky a provize na správu, úschovu a uložení hodnot           | 40 | -1     | -1     | -2     | -2     |
| Poplatky a provize na clearing a vypořádání                      | 41 | 0      | 0      | 0      | 0      |
| Poplatky a provize na sekuritizaci                               | 42 | 0      | 0      | 0      | 0      |
| Poplatky a provize na ostatní služby                             | 43 | -19470 | -8923  | -25687 | -18674 |
| Realizované Z/Z z finanč.aktiv a závazků nevykáz. v RH do Z/Z    | 44 | 0      | 0      | 0      | 0      |
| Zisk (ztráta) z realizovatelných finančních aktiv                | 45 | 0      | 0      | 0      | 0      |
| Zisk (ztráta) z úvěrů a jiných pohledávek                        | 46 | 0      | 0      | 0      | 0      |
| Zisk (ztráta) z finančních investic držенých do splatnosti       | 47 | 0      | 0      | 0      | 0      |
| Zisk (ztráta) z finančních závazků v naběhlé hodnotě             | 48 | 0      | 0      | 0      | 0      |
| Zisk (ztráta) z ostatních závazků                                | 49 | 0      | 0      | 0      | 0      |
| Zisk (ztráta) z finančních aktiv a závazků k obchodování         | 50 | 0      | 0      | 0      | 0      |
| Zisk (ztráta) z kapitálových nástrojů a akciových derivátů       | 51 | 0      | 0      | 0      | 0      |
| Zisk (ztráta) z úrokových nástrojů (včetně úrok. derivátů)       | 52 | 0      | 0      | 0      | 0      |
| Zisk (ztráta) z měnových nástrojů (včetně měn. derivátů)         | 53 | 0      | 0      | 0      | 0      |
| Zisk (ztráta) z úvěrových nástrojů (včetně úvěr. derivátů)       | 54 | 0      | 0      | 0      | 0      |
| Zisk (ztráta) z komodit a komoditních derivátů                   | 55 | 0      | 0      | 0      | 0      |
| Zisk (ztráta) z ostatních nástrojů včetně hybridních0            | 56 | 0      | 0      | 0      | 0      |
| Zisk (ztráta) z finanč. aktiv a závazků v RH vykázané do Z/Z     | 57 | 0      | 0      | 0      | 0      |
| Zisk (ztráta) ze zajišťovacího účetnictví                        | 58 | 0      | 0      | 0      | 0      |
| Kurzové rozdíly  | 59 | 1249   | 984    | -537   | -496   |
| Zisk (ztráta) z odúčtování aktiv j. než držенých k prodeji       | 60 | 0      | 0      | 0      | 0      |
| Ostatní provozní výnosy  | 61 | 151    | 0      | 33781  | 4928   |
| Ostatní provozní náklady   | 62 | -2215  | -1023  | -4074  | -618   |
| Správní náklady  | 63 | -39831 | -19891 | -72989 | -52981 |
| Náklady na zaměstnance   | 64 | -27214 | -12948 | -47925 | -34602 |
| Mzdy a platy   | 65 | -19300 | -9034  | -34620 | -25047 |
| Sociální a zdravotní pojištění                                   | 66 | -6862  | -3365  | -11819 | -8505  |
| Penzijní a podobné výdaje  | 67 | -401   | -189   | -625   | -431   |
| Náklady na dočasné zaměstnance                                   | 68 | -101   | -37    | -76    | -63    |
| Odměny - vlastní kapitálové nástroje                             | 69 | 0      | 0      | 0      | 0      |
| Ostatní náklady na zaměstnance                                   | 70 | -549   | -323   | -785   | -556   |

|  |     |        |       |        |        |
|--|-----|--------|-------|--------|--------|
| Ostatní správní náklady                                      | 71  | -12617 | -6943 | -25064 | -18379 |
| Náklady na reklamu   | 72  | -324   | -30   | -2002  | -1479  |
| Náklady na poradenství                                       | 73  | -1981  | -693  | -2722  | -2216  |
| Náklady na informační technologie                            | 74  | -2587  | -1331 | -4180  | -3108  |
| Náklady na outsourcing                                       | 75  | 0      | 0     | 0      | 0      |
| Nájemné  | 76  | -3345  | -3197 | -6217  | -5866  |
| Jiné správní náklady   | 77  | -4380  | -1691 | -9943  | -5710  |
| Odpisy   | 78  | -7150  | -3390 | -13579 | -7505  |
| Odpisy pozemků, budov a zařízení                             | 79  | -6139  | -2906 | -12044 | -6705  |
| Odpisy investic do nemovitostí                               | 80  | 0      | 0     | 0      | 0      |
| Odpisy nehmotného majetku                                    | 81  | -1011  | -484  | -1535  | -800   |
| Tvorba rezerv  | 82  | 0      | 0     | -1209  | 190    |
| Ztráty ze znehodnocení                                       | 83  | -688   | -32   | 346    | 349    |
| Ztráty ze znehodnocení finan.aktiv nevykázaných v RH do Z/Z  | 84  | -688   | -32   | 346    | 349    |
| Ztráty ze znehodnocení finančních aktiv v pořizovací ceně    | 85  | 0      | 0     | 0      | 0      |
| Ztráty ze znehodnocení realizovatelných finančních aktiv     | 86  | 0      | 0     | 0      | 0      |
| Ztráty ze znehodnocení úvěrů a jiných pohledávek             | 87  | 0      | 0     | -3     | 0      |
| Ztráty ze znehodnocení finan.investic držených do splatnosti | 88  | -688   | -32   | 349    | 349    |
| Ztráty ze znehodnocení nefinančních aktiv                    | 89  | 0      | 0     | 0      | 0      |
| Ztráty ze znehodnocení pozemků, budov a zařízení             | 90  | 0      | 0     | 0      | 0      |
| Ztráty ze znehodnocení z investic do nemovitostí             | 91  | 0      | 0     | 0      | 0      |
| Ztráty ze znehodnocení goodwillu                             | 92  | 0      | 0     | 0      | 0      |
| Ztráty ze znehodnocení nehmotného majetku                    | 93  | 0      | 0     | 0      | 0      |
| Ztráty ze znehodnocení účastí v přídr.aovlád.os.asp.podn.    | 94  | 0      | 0     | 0      | 0      |
| Ztráty ze znehodnocení ostatních nefinančních aktiv          | 95  | 0      | 0     | 0      | 0      |
| Negativní goodwill bezprostředně zahrnutý do výkazu Z/Z      | 96  | 0      | 0     | 0      | 0      |
| Podíl na Z/Z přídr. a ovládaných osob a společných podniků   | 97  | 0      | 0     | 0      | 0      |
| Zisk nebo ztráta z neoběžných aktiv a vyřazovaných skupin    | 98  | 0      | 0     | 0      | 0      |
| Zisk nebo ztráta z pokračujících činností před zdaněním      | 99  | 45103  | -960  | 13904  | -4519  |
| Náklady na daň z příjmů                                      | 100 | 154    | 0     | -2246  | -147   |
| Zisk nebo ztráta z pokračujících činností po zdanění         | 101 | 45257  | -960  | 11658  | -4666  |
| Zisk nebo ztráta z ukončované činnosti po zdanění            | 102 | 0      | 0     | 0      | 0      |
| Zisk nebo ztráta po zdanění                                  | 103 | 45257  | -960  | 11658  | -4666  |

**Reálné a jmenovité (pomyslné) hodnoty derivátů souhrnně za deriváty sjednané za účelem zajišťování a souhrnně za deriváty sjednané za účelem obchodování nebo spekulace:**

Struktura údajů dle (dle přílohy č. 3 písm. a) bod 3 Úředního sdělení ČNB ze dne 21.4.2011 k pravidlům obezřetného podnikání bank, spořitelních a úvěrních družstev a obchodníků s cennými papíry – Uveřejňování informací).

| v tis. Kč                               | II/2013 | I/2013 | IV/2012 | III/2012 |
|---|---------|--------|---------|----------|
| <b>Deriváty k obchodování - aktiva</b>  | 0       | 0      | 0       | 0        |
| reálná hodnota                          | 0       | 0      | 0       | 0        |
| jmenovitá (pomyslná) hodnota            | 0       | 0      | 0       | 0        |
| <b>Deriváty k obchodování - závazky</b> | 0       | 0      | 0       | 0        |
| reálná hodnota                          | 0       | 0      | 0       | 0        |
| jmenovitá (pomyslná) hodnota            | 0       | 0      | 0       | 0        |
| <b>Deriváty zajišťovací - aktiva</b>    | 0       | 0      | 0       | 0        |
| reálná hodnota                          | 0       | 0      | 0       | 0        |
| jmenovitá (pomyslná) hodnota            | 0       | 0      | 0       | 0        |
| <b>Deriváty zajišťovací - závazky</b>   | 0       | 0      | 0       | 0        |
| reálná hodnota                          | 0       | 0      | 0       | 0        |
| jmenovitá (pomyslná) hodnota            | 0       | 0      | 0       | 0        |

## Poměrové ukazatele obchodníka s cennými papíry:

Struktura údajů dle (dle přílohy č. 3 písm. a) bod 4 Úředního sdělení ČNB ze dne 21.4.2011 k pravidlům obezřetného podnikání bank, spořitelních a úvěrních družstev a obchodníků s cennými papíry – Uveřejňování informací).

| <b>Poměrové ukazatele</b>                                 | <b>II/2013</b> | <b>I/2013</b> | <b>IV/2012</b> | <b>III/2012</b> |
|---|----------------|---------------|----------------|-----------------|
| Kapitálová přiměřenost                                    | 35,88          | 37,11         | 29,33          | 35,21           |
| Zadluženost I   | 31,32          | 18,27         | 17,58          | 11,61           |
| Zadluženost II  | 45,60          | 22,36         | 21,34          | 13,63           |
| Rentabilita průměrných aktiv (ROAA)                       | 55,85          | -2,92         | 10,43          | -5,83           |
| Rentabilita průměrného původního kapitálu (tier 1) (ROAE) | 90,21          | -3,89         | 13,46          | -7,33           |
| Rentabilita tržeb   | 40,19          | -3,09         | 12,03          | -6,71           |
| Správní náklady na jednoho zaměstnance                    | 1245           | 1263          | 1143           | 1121            |

Společnost ve smyslu vyhlášky č. 123/2007 Sb., o pravidlech obezřetného podnikání bank, spořitelních a úvěrových družstev a obchodníků s cennými papíry, účinném znění aplikuje Strategii řízení rizik a strategii související s kapitálem a kapitálovou přiměřeností.

Řízení rizik Společnosti je dále upraveno v Řádu kapitálové přiměřenosti, řízení rizik a likvidity a v Pravidlech řízení operačních rizik a BCP (Business continuity plan).

Společnost má nastaven systém řízení rizik, který odpovídá rozsahu a složitosti činností.

Druhy a míra rizik, jimž je Společnost vystavena, jsou determinovány celkovou strategií Společnosti, jejími cíli a vykonávanými činnostmi, jakož i finančními instrumenty a segmenty finančních trhů, v nichž je aktivní. Podstupovaná rizika (úvěrové, tržní, operační, likviditní a riziko koncentrace) jsou soustavně identifikována, monitorována, řízena a vyhodnocována. K řízení rizik uplatňuje Společnost základní postupy v souladu s příslušnou regulací.

Osobou odpovědnou za řízení rizik je pracovník útvaru řízení rizik Společnosti.

Úvěrové riziko je minimalizováno zásadou Společnosti nepodstupovat úvěrové expozice. Společnost neaplikuje vlastní ratingy a v případě potřeby aplikace externího ratingu postupuje v souladu s v souladu s příslušnou regulací.

Tržní riziko Společnost minimalizuje strategií zavírání pozic s ohledem na vyhodnocení konkrétní situace na trhu.

Likviditní riziko je řízeno prostřednictvím prognózování a sledování vývoje likvidní pozice a čistých peněžních toků Společnosti. K omezení rizika (ne)likvidity Společnosti jsou definovány likviditní limity. Likviditní pozice Společnosti je sledována pro každou hlavní měnu. Vývoj jednotlivých i systémových faktorů ovlivňujících likviditní pozici Společnosti i jejich kombinace jsou pozorně sledovány.

Operační riziko, v souladu s příslušnou regulací tedy riziko ztráty vlivem nedostatků či selhání vnitřních procesů, lidského faktoru nebo systémů, stejně jako vlivem vnějších skutečností a to včetně rizika právního a případné havarijní situace, je mapováno, rozpoznáváno a zmírňováno prostřednictvím vytvořené mapy operačních rizik (Business Impact Analysis) a definováním praktických postupů k řízení příslušných operačních rizik včetně jejich finančního pokrytí, včetně specifických řízení ve

vztahu k IT prostředkům a definováním pohotovostních plánů pro obnovení činnosti (business continuityplan).

Riziko koncentrace je minimalizováno samotnou obchodní strategií algorithmictrading, diverzifikací regulovaných trhů a kontraktů. Společnost stejně tak udržuje vztahy s několika custodiany.

## **7. Údaje o kapitálu**

Kapitál

Kapitál na individuálním základě se stanoví jako součet původního kapitálu na individuálním základě (složka tier 1) a dodatkového kapitálu na individuálním základě (složka tier 2) snížený o odčitatelné položky na individuálním základě a zvýšený o kapitál na individuálním základě na krytí tržního rizika (složka tier 3).

Původní kapitál na individuálním základě se člení na hlavní a vedlejší.

Hlavní původní kapitál zahrnuje splacený základní kapitál zapsaný do obchodního rejstříku,

- a) snížený o nabyté vlastní podíly, přičemž součástí této položky jsou také položky z obchodů s vlastními podíly, snižující vlastní kapitál,
- b) zvýšený o emisní ážio, přičemž součástí této položky je splacené emisní ážio, které souvisí se splaceným základním kapitálem zapsaným do obchodního rejstříku a emisní ážio vzniklé z obchodů s vlastními podíly,
- c) zvýšený o rezervní fondy a nerozdělený zisk,
- d) zvýšený o zisk za běžné účetní období uvedený v mezitímní účetní závěrce ověřené auditorem snížený o předpokládaný podíl na zisku a další předpokládané platby z rozdělení zisku,
- e) zvýšený, anebo snížený, o výsledné kurzové rozdíly z konsolidace dat zahraniční organizační složky,
- f) snížený o ztrátu za běžné účetní období,
- g) snížený o goodwill,
- h) snížený o nehmotný majetek jiný než goodwill,
- i) snížený o oceňovací rozdíl ze změn reálných hodnot kapitálových nástrojů zařazených pro účely vedení účetnictví do portfolia realizovatelných finančních nástrojů, je-li negativní,
- j) snížený o čistý zisk z kapitalizace budoucích příjmů ze sekuritizace, je-li součástí položky podle písmene c) nebo d).

Společnost nemá žádné nástroje, které by splňovaly podmínky pro zařazení do vedlejšího původního kapitálu.

Dodatkový kapitál na individuálním základě se také člení na hlavní a vedlejší. Společnost nemá žádné nástroje ani pozice, které by bylo možné zahrnout do hlavního nebo vedlejšího dodatkového kapitálu.

Kapitál na individuálním základě na krytí tržního rizika tvoří podřízený dluh B snížený

- a) o jiné než významné omezitelné úpravy při tržním oceňování nebo oceňování modelem a
- b) v případě obchodníka s cennými papíry dále snížený o hmotný majetek, zásoby, kapitálové investice do jiných osob, než které jsou odčitatelnými položkami a které nelze okamžitě uplatnit na trhu, a pohledávky se zbytkovou splatností nad 90 dnů kromě vkladů složených jako zajištění pro obchody s deriváty obchodovanými na uznaných burzách.

Pokud výše položek podle písmene a) a b) převyšuje podřízený dluh B, částka odpovídající převýšení se odčítá od součtu původního a dodatkového kapitálu.

Podřízený dluh B v kapitálu na individuálním základě může mít podobu přijatého úvěru, půjčky, vkladu a v případě obchodníka s cennými papíry také podobu vydaného podřízeného dluhopisu.

Vzhledem k tomu, že Společnost, coby obchodník s cennými papíry, nemá žádné pozice, které by bylo možné zahrnout do podřízeného dluhu B, převyšuje součet položek uvedených pod písmeny a) a b) tento podřízený dluh B a je tudíž položkou odčitatelnou.

Odčitatelné položky od původního a dodatkového kapitálu na individuálním základě tvoří

- a) hodnota kapitálové investice investičního portfolia do institucí, pojišťoven, zajišťoven, pojišťovacích holdingových osob či pojišťovacích holdingových osob se smíšenou činností nebo ostatních finančních institucí, pokud přesahují 10% základního kapitálu osob, do nichž je investováno,
- b) součet hodnot kapitálových investic investičního portfolia do institucí, pojišťoven, zajišťoven, pojišťovacích holdingových osob či pojišťovacích holdingových osob se smíšenou činností nebo ostatních finančních institucí, a to v částce, která přesahuje 10% kapitálu na individuálním základě před odečtením položek podle písmene a), pokud jednotlivé kapitálové investice představují podíl do 10% včetně základního kapitálu osob, do nichž je investováno.
- c) hodnota expozice ze sekuritizace s rizikovou váhou 1250%, ledaže je zahrnuta do výpočtu kapitálového požadavku k úvěrovému riziku podle ustanovení pro sekuritizaci,
- d) nedostatek v krytí očekávaných úvěrových ztrát,
- e) významné omezitelné úpravy při tržním oceňování nebo oceňování modelem,
- f) převýšení položek uvedených v kapitálu na krytí tržního rizika pod písmenem b) nad podřízeným dluhem B,
- g) odpočet u volných dodávek, a to od 5 obchodních dnů po splatnosti druhé smluvní platby nebo dodávky do ukončení transakce ve výši součtu převedené hodnoty a rozdílu mezi sjednanou vypořádací cenou a aktuálním tržním oceněním, je-li kladný.

| <b>KAPITÁL, KAPITÁLOVÉ POŽADAVKY A KAPITÁLOVÁ PŘÍMĚRNOST – DIS20_01</b> |    | <b>ke dni</b>    | <b>ke dni</b>    | <b>ke dni</b>     | <b>ke dni</b>    |
|---|----|------------------|------------------|-------------------|------------------|
| <b>Kapitál</b>  |    | <b>30.6.2013</b> | <b>31.3.2013</b> | <b>31.12.2012</b> | <b>30.9.2012</b> |
| Kapitál   | 1  | 80249            | 80598            | 73233             | 65442            |
| Původní kapitál (Tier 1)  | 2  | 103499           | 103841           | 93657             | 89002            |
| Splacený vlastní kapitál zapsaný v obchodním rejstříku                  | 3  | 27000            | 27000            | 27000             | 27000            |
| Vlastní podíly  | 4  | 0                | 0                | 0                 | 0                |
| Emisní ažio   | 5  | 0                | 0                | 0                 | 0                |
| Rezervní fondy a nerozdělený zisk                                       | 6  | 79624            | 81324            | 69666             | 69666            |
| Povinné rezervní fondy  | 7  | 5400             | 4942             | 4942              | 4942             |
| Ostatní fondy z rozdělení zisku   | 8  | 0                | 0                | 0                 | 0                |
| Nerozdělený zisk z předchozích období                                   | 9  | 74224            | 64724            | 64724             | 64724            |
| Zisk za účetní období po zdanění  | 10 | 0                | 11658            | 0                 | 0                |
| Neuhrazená ztráta z předchozích období                                  | 11 | 0                | 0                | 0                 | 0                |
| Výsledné kurzové rozdíly z konsolidace                                  | 12 | 0                | 0                | 0                 | 0                |
| Zisk za běžné období  | 13 | 0                | 0                | 0                 | 0                |
| Ztráta za běžné období  | 14 | 0                | -960             | 0                 | -4666            |
| Čistý zisk z kapitalizace budouc. příjmů ze sekuritizace                | 15 | 0                | 0                | 0                 | 0                |
| Zisk/ztráta z ocenění závazků v RH z titulu úvěr. rizika                | 16 | 0                | 0                | 0                 | 0                |
| Další odčitatelné položky z původního kapitálu                          | 17 | -3126            | -3523            | -3009             | -2998            |
| Goodwill  | 18 | 0                | 0                | 0                 | 0                |
| Nehmotný majetek jiný než goodwill                                      | 19 | -3126            | -3523            | -3009             | -2998            |
| Negat. oceň. rozdíl ze změn RH realiz. kapitál. nástrojů                | 20 | 0                | 0                | 0                 | 0                |
| Učastnické CP vydané osobou s kvalifikov. účastí v bance                | 21 | 0                | 0                | 0                 | 0                |
| Hybridní nástroje celkem  | 22 | 0                | 0                | 0                 | 0                |
| Hybridní nástroje zohledňované do výše původního kapitálu               | 23 | 0                | 0                | 0                 | 0                |

|  |    |        |        |        |        |
|--|----|--------|--------|--------|--------|
| Hybridní nástroje zohledňované do výše 35% původ. kapitálu   | 24 | 0      | 0      | 0      | 0      |
| Hybridní nástroje zohledňované do výše 15% původ. kapitálu   | 25 | 0      | 0      | 0      | 0      |
| Dodatkový kapitál (Tier 2)                                   | 26 | 0      | 0      | 0      | 0      |
| Hlavní dodatkový kapitál                                     | 27 | 0      | 0      | 0      | 0      |
| Přebytek v krytí očekávaných úvěrových ztrát u IRB           | 28 | 0      | 0      | 0      | 0      |
| Překročení limitů pro hybridní nástroje                      | 29 | 0      | 0      | 0      | 0      |
| Vedlejší dodatkový kapitál                                   | 30 | 0      | 0      | 0      | 0      |
| Podřízený dluh A   | 31 | 0      | 0      | 0      | 0      |
| Pozit. oceň. rozdíl ze změn RH realiz. akcií a podíl. listů  | 32 | 0      | 0      | 0      | 0      |
| Odčitatelné položky od původ. a dodat.kapitálu (Tier1+Tier2) | 33 | -23250 | -23243 | -20424 | -23560 |
| Kapitálové investice nad 10 % do bank a ost.fin.institucí    | 34 | 0      | 0      | 0      | 0      |
| Kapitálové investice nad 10 % do pojišťoven                  | 35 | 0      | 0      | 0      | 0      |
| Kapitálové investice do 10 % do institucí a fin. institucí   | 36 | 0      | 0      | 0      | 0      |
| Význ.obezř.úpravy při tržním oceňování n. oceňování modelem  | 37 | 0      | 0      | 0      | 0      |
| Expozice ze sekuritizace s rizik. váhou 1250%                | 38 | 0      | 0      | 0      | 0      |
| Nedostatek v krytí očekávaných úvěrových ztrát u IRB         | 39 | 0      | 0      | 0      | 0      |
| Převýšení jiných než význ.obezř.úprav nad podřiz.dluhem B    | 40 | -23250 | -23243 | -20424 | -23560 |
| Odpočet u volných dodávek                                    | 41 | 0      | 0      | 0      | 0      |
| Kapitál na krytí tržního rizika (Tier 3)                     | 42 | 0      | 0      | 0      | 0      |
| Podřízený dluh B   | 43 | 0      | 0      | 0      | 0      |
| Jiné než význ. obezř. úpravy při trž.oceň. nebo oceň.modelem | 44 | 0      | 0      | 0      | 0      |

## **8. Údaje o kapitálové přiměřenosti a výši kapitálových požadavků**

Společnost udržuje vnitřně stanovený kapitál ve smyslu § 9a odst. 1 ZPKT s ohledem na rozsah aktivit na vlastní účet a podstupovaná rizika na úrovni odpovídající pravidlům obezřetného podnikání ve smyslu vyhl. č. 123/2007 Sb., o pravidlech obezřetného podnikání bank, spořitelních a úvěrových družstev a obchodníků s cennými papíry, v účinném znění (dále též jen „Vyhláška BASEL 2“), jak je provedena vnitřním předpisem Řád kapitálové přiměřenosti, řízení rizik a likvidity. Vnitřně stanovený kapitál tedy Společnost udržuje na úrovni kapitálu stanoveném na individuálním základě podle pravidel Vyhlášky BASEL 2, tj. neprovádí zvláštní výpočty vnitřně stanoveného kapitálu.

| <b>KAPITÁLOVÉ POŽADAVKY - DIS20_02 Přehled kapitálových požadavků</b> |    | <b>ke dni 30.6.2013</b> | <b>ke dni 31.3.2013</b> | <b>ke dni 31.12.2012</b> | <b>ke dni 30.9.2012</b> |
|---|----|-------------------------|-------------------------|--------------------------|-------------------------|
| Kapitálové požadavky celkem   | 1  | 17891                   | 17375                   | 19976                    | 14867                   |
| Kap. pož. k úvěrovému riziku celkem                                   | 2  | 2472                    | 1309                    | 3231                     | 820                     |
| Kap. pož. k úvěr. riziku při STA celkem                               | 3  | 2472                    | 1309                    | 3231                     | 820                     |
| Kap. pož. k úvěr. riziku při STA k expozicím celkem                   | 4  | 2472                    | 1309                    | 3231                     | 820                     |
| Kap. pož. při STA k expoz. vůči centr. vládám a bankám                | 5  | 0                       | 0                       | 0                        | 0                       |
| Kap. pož. při STA k expoz. vůči reg. vládám a míst. orgánům           | 6  | 0                       | 0                       | 0                        | 0                       |
| Kap. pož. při STA k expoz. vůči org. veřejného sektoru a ost.         | 7  | 0                       | 0                       | 0                        | 0                       |
| Kap. pož. při STA k expoz. vůči mezinárodním rozvoj. bankám           | 8  | 0                       | 0                       | 0                        | 0                       |
| Kap. pož. při STA k expoz. vůči mezinárodním organizacím              | 9  | 0                       | 0                       | 0                        | 0                       |
| Kap. pož. při STA k expoz. vůči institucím                            | 10 | 2094                    | 825                     | 465                      | 419                     |
| Kap. pož. při STA k podnikovým expoz.                                 | 11 | 0                       | 0                       | 2399                     | 0                       |
| Kap. pož. při STA k retailovým expoz.                                 | 12 | 0                       | 0                       | 0                        | 0                       |
| Kap. pož. při STA k expoz. zajištěným nemovitostmi                    | 13 | 0                       | 0                       | 0                        | 0                       |

|  |    |       |       |       |       |
|--|----|-------|-------|-------|-------|
| Kap. pož. při STA k expoz. po splatnosti                         | 14 | 0     | 0     | 0     | 0     |
| Kap. pož. při STA k regulatorně vysoce rizikovým expoz.          | 15 | 0     | 0     | 0     | 0     |
| Kap. pož. při STA k expoz. v krytých dluhopisech                 | 16 | 0     | 0     | 0     | 0     |
| Kap. pož. při STA k expoz. vůči inst. apodn. - s krátk. ratingem | 17 | 0     | 0     | 0     | 0     |
| Kap. pož. při STA k expoz. vůči fondům kolekt. investování       | 18 | 0     | 0     | 0     | 0     |
| Kap. pož. při STA k ostatním expoz.                              | 19 | 378   | 484   | 367   | 400   |
| Kap. pož. k úvěr. riziku při STA v IRB k expozicím celkem        | 20 | 0     | 0     | 0     | 0     |
| Kap. pož. při STA v IRB k expoz. vůči centr. vládám a bankám     | 21 | 0     | 0     | 0     | 0     |
| Kap. pož. při STA v IRB k expoz. vůči institucím                 | 22 | 0     | 0     | 0     | 0     |
| Kap. pož. při STA v IRB k podnikovým expoz.                      | 23 | 0     | 0     | 0     | 0     |
| Kap. pož. při STA v IRB k retailovým expoz.                      | 24 | 0     | 0     | 0     | 0     |
| Kap. pož. při STA v IRB k akciovým expoz.                        | 25 | 0     | 0     | 0     | 0     |
| Kap. pož. při STA v IRB k ostatním expoz.                        | 26 | 0     | 0     | 0     | 0     |
| Kap. pož. k úvěr. riziku při STA k sekuritizovaným expozicím     | 27 | 0     | 0     | 0     | 0     |
| Kap. pož. k úvěr. riziku při IRB celkem                          | 28 | 0     | 0     | 0     | 0     |
| Kap. pož. k úvěr. riziku při IRB k vybr. expozicím celkem        | 29 | 0     | 0     | 0     | 0     |
| Kap. pož. při IRB k expoz. vůči centr. vládám a bankám           | 30 | 0     | 0     | 0     | 0     |
| Kap. pož. při IRB k expoz. vůči institucím                       | 31 | 0     | 0     | 0     | 0     |
| Kap. pož. při IRB k podnikovým expoz.                            | 32 | 0     | 0     | 0     | 0     |
| Kap. pož. při IRB k retailovým expoz.                            | 33 | 0     | 0     | 0     | 0     |
| Kap. pož. k úvěr. riziku při IRB k akciovým expozicím            | 34 | 0     | 0     | 0     | 0     |
| Kap. pož. k úvěr. riziku při IRB k sekuritizovaným expozicím     | 35 | 0     | 0     | 0     | 0     |
| Kap. pož. k úvěr. riziku při IRB k ostatním expozicím            | 36 | 0     | 0     | 0     | 0     |
| Kap. pož. k vypořádacímu riziku                                  | 37 | 0     | 0     | 0     | 0     |
| Kap. pož. k pozičnímu, měnovému a komoditnímu riziku celkem      | 38 | 3207  | 3264  | 3943  | 1245  |
| Kap. pož. k trž. riziku při stand. přístupu (STA) celkem         | 39 | 3207  | 3264  | 3943  | 1245  |
| Kap. pož. při STA k úrokovému riziku                             | 40 | 0     | 0     | 0     | 0     |
| Kap. pož. při STA k akciovému riziku                             | 41 | 0     | 0     | 0     | 0     |
| Kap. pož. při STA k měnovému riziku                              | 42 | 3207  | 3264  | 3943  | 1245  |
| Kap. pož. při STA ke komoditnímu riziku                          | 43 | 0     | 0     | 0     | 0     |
| Kap. pož. k trž. riziku při přístupu založ. na vl. modelech      | 44 | 0     | 0     | 0     | 0     |
| Kap. pož. k operačnímu riziku celkem                             | 45 | 12211 | 12802 | 12802 | 12802 |
| Kap. pož. k oper. riziku při BIA                                 | 46 | 12211 | 12802 | 12802 | 12802 |
| Kap. pož. k oper. riziku při TSA                                 | 47 | 0     | 0     | 0     | 0     |
| Kap. pož. k oper. riziku při ASA                                 | 48 | 0     | 0     | 0     | 0     |
| Kap. pož. k oper. riziku při AMA                                 | 49 | 0     | 0     | 0     | 0     |
| Kap. pož. k riziku angažovanosti obch. portfolia                 | 50 | 0     | 0     | 0     | 0     |
| Kap. pož. k ostatním nástrojům obch. portfolia                   | 51 | 0     | 0     | 0     | 0     |

## Kapitálové požadavky

Pro účely výpočtu kapitálové přiměřenosti stanovuje Společnost minimální kapitálové požadavky k úvěrovému, tržnímu a operačnímu riziku.

Kapitálové požadavky k úvěrovému riziku zahrnují kapitálové požadavky k

- úvěrovému riziku investičního portfolia a riziku rozmělnění investičního portfolia,
- specifickému úrokovému riziku obchodního portfolia,
- specifickému akciovému riziku obchodního portfolia,
- riziku protistrany u repo obchodů nebo půjček či výpůjček cenných papírů nebo komodit, derivátů, transakcí s delší dobou vypořádání a maržových obchodů,



- e) vypořádacímu riziku obchodního portfolia a volným dodávkám,
- f) ostatním nástrojům obchodního portfolia,
- g) riziku angažovanosti obchodního portfolia.

Kapitálové požadavky *k tržnímu riziku* zahrnují kapitálové požadavky k

- a) obecnému úrokovému riziku obchodního portfolia,
- b) obecnému akciovému riziku obchodního portfolia,
- c) měnovému riziku investičního a obchodního portfolia,
- d) komoditnímu riziku investičního a obchodního portfolia.

Kapitálové požadavky *k operačnímu riziku* se stanoví podle typu přístupu pro výpočet těchto požadavků.

Společnost uplatňuje při stanovení všech kapitálových požadavků na individuálním základě pouze základní přístupy ve smyslu Vyhlášky BASEL 2.

Výpočet kapitálové přiměřenosti je prováděn průběžným udržováním kapitálů na individuálním základě minimálně ve výši odpovídající součtu kapitálových požadavků k úvěrovému, tržnímu a operačnímu riziku stanovených na individuálním základě v souladu s příslušnou regulací.

Pro výpočet kapitálového požadavku k operačnímu riziku aplikuje Společnost přístup základního ukazatele (BIA) ve smyslu ustanovení § 171 Vyhlášky BASEL 2.

Pro výpočet kapitálového požadavku k úvěrovému riziku investičního portfolia aplikuje Společnost základní přístup pro výpočet kapitálových požadavků - standardizovaný přístup dle ustanovení § 83 a násl. Vyhlášky BASEL 2.

Pro výpočet kapitálového požadavku k úvěrovému riziku obchodního portfolia a k tržnímu riziku aplikuje Společnost standardizovaný přístup dle ustanovení § 127 odst. 1 písm. a) Vyhlášky BASEL 2.

Společnost neaplikuje využití možnosti stanovovat kapitálové požadavky k nástrojům zařazeným do malého obchodního portfolia jako k nástrojům zařazeným do investičního portfolia.

Společnost zásadně nevytváří obchodní portfolio.

Společnost zásadně nepodstupuje úvěrové expozice, neaplikuje vlastní ratingy a v případě potřeby aplikace externího ratingu postupuje v souladu s Vyhláškou BASEL 2 a dle seznamu příslušných zapsaných ratingových agentur vedeného regulátorem.

Společnost používá externí rating společnosti Moody's.

Tento rating je používán pro tyto typy expozic vůči institucím.

Každá nová položka investičního portfolia musí být identifikována v souladu s přílohou č. 4 Vyhlášky Basel 2, tj. musí být určeny následující parametry:

- typ subjektu, vůči kterému existuje expozice
- existence externího ratingu schválené ratingové agentury; seznam ČNB schválených agentur pro úvěrové hodnocení je uveden na stránkách ČNB
- rizikový stupeň expozice podle převodní tabulky vybrané ratingové agentury na stránkách ČNB
- riziková váha expozice.

## **9. Údaje o odměňování**

Zásady a pravidla odměňování všech zaměstnanců Společnosti jsou stanoveny vnitřním předpisem Politika odměňování RSJ a.s.

Cílem Politiky odměňování RSJ a.s. je sladit principy a postupy odměňování s efektivním řízením rizik, a to tím že nemotivuje zaměstnance k nadměrnému podstupování rizik, je v souladu s dlouhodobými zájmy Společnosti, zamezuje stfētům zájmu a zaručí, že vyplacené odměny neomezí schopnost Společnosti posílit kapitál.

Výbor pro odměňování není zřícen. Jeho pravomoci přebírá dozorčí rada. Dozorčí rada sleduje především soulad systému odměňování s dlouhodobým obezřetným řízením Společnosti a schvaluje Politiku odměňování.

Odměnou se rozumí mzda, přiznaná na základě pracovně-právních smluv a obdobné přímé či nepřímé příjmy zaměstnance spojené s jeho profesní činností pro Společnost. Odměna je složena z pevné a pohyblivé složky. Pro přiznání pohyblivé složky je nezbytné splnit přesně stanovená kritéria. Nastavení odměny motivuje k přiměřenému podstupování rizika v souladu s pracovním zařazením pracovníka a zároveň se směřováním Společnosti. Pohyblivá složka odměny je vázána na kvalitativní hodnocení. Pohyblivou složku odměny lze nevyplatit. Pohyblivá složka odměny vyplacená za hodnocené čtvrtletí je při přiznávání pohyblivé složky odměny následujících čtvrtletí znovu zpětně přezkoumána, a to z hlediska rizikovosti činnosti zaměstnance, jeho přínosu pro Společnost a opodstatněnosti vyplacené odměny.

Na úrovni Společnosti stanovuje Společnost koeficient vnitřní kapitálové přiměřenosti pro účely odměňování (BONUS ICAAP). V případě, že by za období sledované z hlediska pohyblivé složky odměny (čtvrtletí) došlo ke zhoršení aktuálního ukazatele kapitálové přiměřenosti pod příslušný koeficient BONUS ICAAP, nebude pohyblivá složka odměny vyplacena.

Společnost přiznává, vyměřuje a vyplácí čtvrtletní individuální pohyblivé složky odměny. Tyto odměny jsou oceněním mimořádného výkonu zaměstnance, kterým přispěl k dílčímu chodu a výsledku společnosti.

Přiznání individuální čtvrtletní pohyblivé složky odměny je oceněním mimořádného výkonu zaměstnance za hodnocené období. Přiznání a vyplacení pohyblivé složky odměny je vázáno na informaci od Útvaru řízení rizik, který potvrdí, že aktuální ukazatel kapitálové přiměřenosti je vyšší nebo roven hodnotě vnitřně stanoveného kapitálu pro účely odměňování BONUS ICAAP1.

Individuální pohyblivá složka odměna je přiznána vedoucím pracovníkem. K hodnocení slouží dotazník uvedený v Příloze č. 2. Struktura dotazníku je v souladu se zásadou přiměřenosti aplikované u povinné osoby z hlediska Vyhlášky.

Součástí hodnocení za aktuální období je i zpětné přezkoumání výkonu pracovníka za období předchozí, a to celkem za čtyři po sobě jdoucí čtvrtletí. Pokud byla v kterémkoli ze zpětně přezkoumávaných čtvrtletí vyplacena pohyblivá složka odměny neopodstatněně, nebo nepřiměřeně vysoká, může být pohyblivá složka odměny za aktuální období přiměřeně snížena nebo nevyplacena.

V souladu s aplikací zásady přiměřenosti a zakotvením kvantitativních ukazatelů v procesu přiznávání odměny obsahují hodnotící formuláře výlučně kvalitativní kritéria, přičemž pro vyjádření přesného zdůvodnění přiznání odměny je ponechán i dostatečný prostor pro komentář.

Členové představenstva nemají nárok na pohyblivou složku odměny. Členům dozorčí rady nenáleží za výkon jejich funkce žádná odměna. U pracovních pozic ovlivňujících celkovou rizikovost Společnosti je preferována pevná složka odměny.

Tabulka shrnuje odměny osobám, které mají významný vliv na rizikový profil Společnosti, v období 2Q/2013:

| Útvar                               | Částka      |
|-------------------------------------|-------------|
| Portfolio managementu a obchodování | 226 458 CZK |
| Matematicko-analytický              | 50 000 CZK  |