



algorithmic
trading

RSJ a.s.

(dále jen „Společnost“ nebo „povinná osoba“)

**Údaje o Společnosti, o složení akcionářů, o činnosti a finanční situaci a o plnění pravidel
obezřetného podnikání**

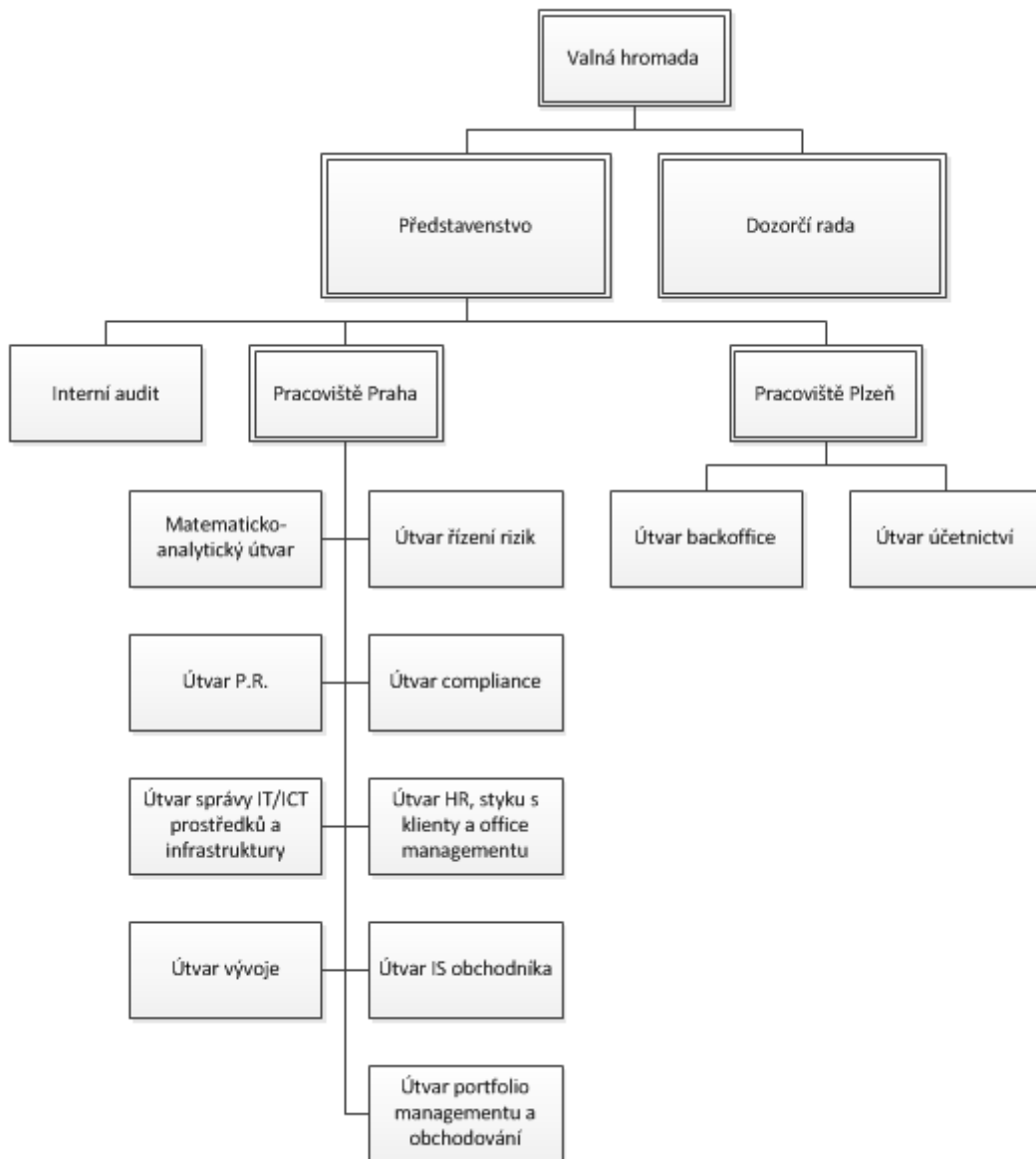
**dle ustanovení § 206 vyhlášky č. 123/2007 Sb., o pravidlech obezřetného podnikání bank,
spořitelních a úvěrních družstev a obchodníků s cennými papíry
(dále též jen „Vyhláška BASEL 2“)**

k 30. 09. 2011

1. Údaje o povinné osobě

Obchodní firma:	RSJ a.s.
Právní forma:	akciová společnost
Adresa sídla:	Praha 1, Malá Strana, Tržiště 366/13, PSČ 118 00
Identifikační číslo:	008 84 855
Datum zápisu do obchodního rejstříku:	31. května 1994
Údaje o zápisu do obchodního rejstříku:	společnost je zapsána v obchodním rejstříku vedeném Městským soudem v Praze, oddíl B, vložka 14743
Datum zápisu poslední změny do obchodního rejstříku:	8. 3. 2010
Účel poslední změny v zápisu do obchodního rejstříku:	změna obchodní firmy společnosti z RSJ Invest, a.s. na RSJ, a.s.
Výše základního kapitálu zapsaného v obchodním rejstříku:	27 000 000,- Kč
Výše splaceného základního kapitálu:	27 000 000,- Kč
Akcie:	27 000 kusů kmenových akcií na jméno v listinné podobě ve jmenovité hodnotě 1 000,- Kč
Údaje o nabytí vlastních akcií, zatímních listů a jiných účastnických cenných papírů:	N/A
Údaje o zvýšení základního kapitálu:	základní kapitál společnosti nebyl od posledního uveřejnění zvýšen

1.1. Organizační struktura povinné osoby



Počet organizačních jednotek: Společnost má ústředí v Praze a pobočku v Plzni.

Počet zaměstnanců (přepočtený stav): 42

1.2. Údaje o členech představenstva, dozorčí rady a údaje o členech vrcholného vedení povinné osoby

Představenstvo:

Jméno, příjmení a titul	Funkce	Datum počátku výkonu funkce
Karel Janeček, PhD	předseda představenstva	23. 02. 2010
Ing. Libor Winkler, CSc.	člen představenstva	23. 02. 2010
Ing. Michal Šaňák	člen představenstva	06. 02. 2009

Souhrnná výše úvěrů poskytnutých povinnou osobou členům představenstva	0 Kč
Souhrnná výše záruk vydaných povinnou osobou za členy představenstva	0 Kč

Karel Janeček, PhD.

Je zakladatelem společnosti RSJ a.s. a zároveň jejím největším akcionářem. Ve společnosti zodpovídá za obchodování na derivátových burzách. Vytváří matematické modely, stanovuje investiční strategii a podílí se na vyhledávání nových příležitostí. Publikuje v prestižních vědeckých časopisech v oblasti aplikací stochastické analýzy a přednáší na Matematicko-fyzikální fakultě Univerzity Karlovy. Je absolventem Matematicko-fyzikální fakulty Univerzity Karlovy v Praze - obor matematika a teorie pravděpodobnosti. Je také absolventem Bradley University, Peoria v USA – obor finance. V roce 2004 úspěšně dokončil postgraduální studium na Carnegie Mellon University, Pittsburgh v USA a získal titul PhD. Je držitelem Certifikátu Treasury Bond & Note Futures a Advanced Futures společnosti Carrtfutures (New York). Je držitelem makléřské licence kategorie I., II., III. (od roku 1995 - kategorie I., II., od roku 2002 - kategorie III.). Pět let byl členem dozorčí rady RSJ Invest, a.s., tři roky členem představenstva a nyní je předsedou představenstva.

Členství v orgánech jiných právnických osob:

Název	Funkce	Vznik funkce
5P uzavřený investiční fond, a.s.	člen dozorčí rady	08. 07. 2010
NF K. Janečka na podporu vědy a výzkumu	člen správní rady	11. 06. 2010
NF pro boj proti korupci	předseda správní rady	15. 03. 2011
DUHOVKA GROUP a.s.	člen dozorčí rady	05. 04. 2011
Nadace CERGE-EI	člen správní rady	02. 02. 2011

Ing. Libor Winkler, CSc.

Je akcionářem RSJ a.s., podílí se na strategickém řízení společnosti. V praxi zúročuje svoje hluboké zkušenosti s řízením burzovního obchodníka a budováním back-office, účetního a provozního zázemí. V RSJ a.s. je zodpovědný za řízení rizik. Je absolvent Vysoké školy zemědělské v Brně, v letech 1990 – 93 se zabýval studiem matematické informatiky na Masarykově univerzitě. Je držitelem makléřské licence (kategorie I.,II.,III.) od roku 1993. Má jedenáct let praxe na tuzemských a šest let na zahraničních finančních trzích jako hlavní makléř. Tři roky působil jako člen dozorčí rady u obchodníka s cennými papíry Katnek Securities. Devět let působil jako předseda představenstva společnosti RSJ a.s., nyní je členem představenstva.

Členství v orgánech jiných právnických osob:

Název	Funkce	Vznik funkce
5P uzavřený investiční fond, a.s.	předseda dozorčí rady	08. 07. 2010
NF pro boj proti korupci	člen dozorčí rady	15. 03. 2011
G2G investment, a.s.	předseda dozorčí rady	18. 08. 2011

Ing. Michal Šaňák

V RSJ a.s. pracuje na pozici ředitele informačních technologií. Ve společnosti působí od roku 2003, kdy se podílel na zahájení algoritmického obchodování RSJ a.s. Od počátku se věnoval tvorbě technologického zázemí společnosti, zejména vývoji blackboxů a budování veškeré technologické infrastruktury. Je akcionářem RSJ a.s. Odpovídá za celou infrastrukturu pro algoritmické obchodování v oblasti technologií a komunikací, což představuje zejména návrh a vývoj vlastních systémů a veškeré vztahy s burzami a třetími stranami. Je absolventem VŠE v Praze se specializací na informační technologie, peněžní ekonomii a bankovníctví. Nyní je členem představenstva.

V současné době nemá členství v orgánech jiných právnických osob.

Dozorčí rada:

Jméno, příjmení a titul	Funkce	Datum počátku výkonu funkce
Ing.Václav Dejčmar	předseda dozorčí rady	17. 05. 2001
Ing.Tomáš Janeček	člen dozorčí rady	06. 02. 2009
Ing. Bronislav Kandřík	člen dozorčí rady	26. 05. 2009

Souhrnná výše úvěrů poskytnutých povinnou osobou členům dozorčí rady	0 Kč
Souhrnná výše záruk vydaných povinnou osobou za členy dozorčí rady	0 Kč

Ing. Václav Dejčmar

Je absolvent VŠE v Praze – obor finance a bankovníctví. Má deset let praxe ve vedoucích funkcích u společností zabývajících se informačními systémy, internetem a reklamou. Devět let působí jako předseda dozorčí rady společnosti RSJ a.s..

Členství v orgánech jiných právnických osob:

Název	Funkce	Vznik funkce
5P uzavřený investiční fond, a.s.	člen dozorčí rady	08. 07. 2010
INTERACTIVE ONE s.r.o.	jednatel	02. 12. 1998
BOX a.s.	člen dozorčí rady	07. 12. 2007
MeetFactory o.p.s.	člen dozorčí rady	01. 04. 2010
I3CZ s.r.o.	jednatel	03. 03. 2000
BEACH RESORTS INVESTMENT a.s.	člen představenstva	19. 01. 2011

Ing. Tomáš Janeček

Pracoval v RSJ a.s. na pozici manažera řízení lidských zdrojů. Je absolventem VŠE v Praze se specializací na finance a obchodní právo. Je držitelem makléřské licence kategorie I., II., III. (od roku 1996 - kategorie I., II., od roku 2002 - kategorie III.) Má deset let praxe u společnosti RSJ na pozicích makléře a portfolio managera. Zabývá se přednáškovou činností k problematice kapitálového trhu. Osm let byl členem představenstva společnosti RSJ Invest, a.s.. V současné době je členem dozorčí rady RSJ a.s..

Členství v orgánech jiných právnických osob:

Název	Funkce	Vznik funkce
5P uzavřený investiční fond, a.s.	předseda představenstva	08. 07. 2010
Mateřská škola Duhovka, s.r.o.	jednatel	13. 05. 2008
JKT Technik, s.r.o.	jednatel	02. 01. 1997
Maagd a.s.	předseda dozorčí rady	22. 06. 2009
DUHOVKA GROUP a.s.	předseda představenstva	15. 02. 2010
Gymnázium Duhovka s.r.o.	jednatel	28. 04. 2010
Soukromá základní škola Hrou, s.r.o.	jednatel	29. 07. 2010
Institut Duhovka, s.r.o.	jednatel	15. 08. 2011

Ing. Bronislav Kandrík

Je absolvent VŠE v Praze – obor finance a bankovníctví. Ve společnosti RSJ a.s. pracuje od roku 2003. Od roku 2007 je vedoucím oddělení trading desk a členem dozorčí rady RSJ a.s.

V současné době nemá členství v orgánech jiných právnických osob.

Vrcholné vedení Společnosti: viz výše Představenstvo

2. Údaje o složení akcionářů povinné osoby:

Údaje o akcionářích povinné osoby s kvalifikovanou účastí na povinné osobě.

Jméno a příjmení	Výše podílu na hlasovacích právech
Karel Janeček PhD.	42.91%
Ing. Václav Dejčmar	21.56%
Ing. Libor Winkler, CSc.	12.00%
Ing. Tomáš Janeček	11.29%
Ing. Michal Šaňák	5.65%
Ing. Karel Janeček	3.30%
Ing. Bronislav Kandrík	1.20%
Mgr. Martin Ducháček	1.00%
Mgr. Anton Tyutin	0.60%
Mgr. Petr Altman	0.29%
Mgr. Jakub Petrásek	0.20%

3. Údaje o struktuře konsolidačního celku, jehož je povinná osoba součástí:

Informace o osobách, které jsou ve vztahu k povinné osobě ovládajícími osobami:

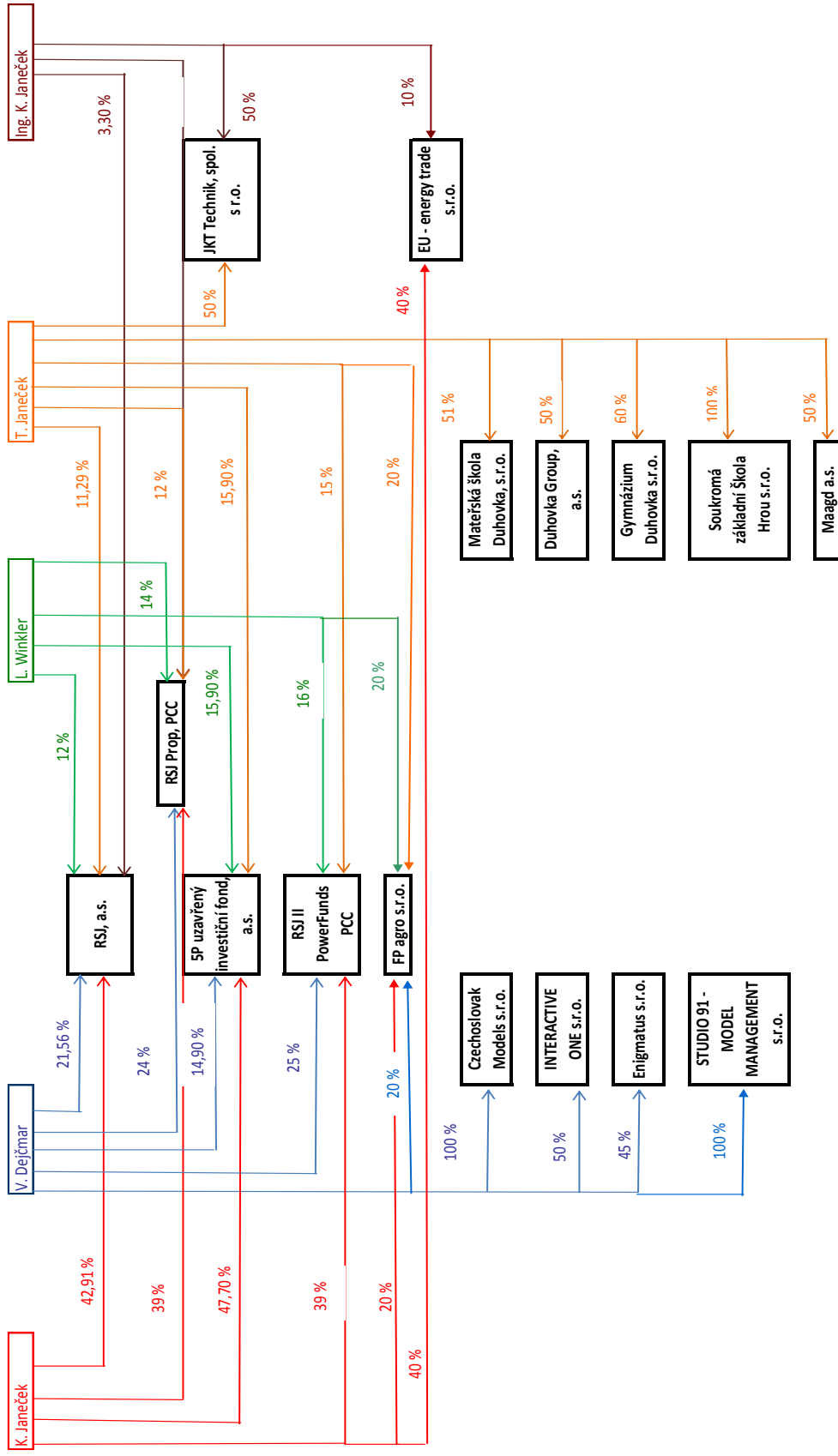
Jméno a příjmení	Přímý podíl na základním kapitálu povinné osoby	Nepřímý podíl na základním kapitálu povinné osoby	Přímý podíl na hlasovacích právech povinné osoby	Nepřímý podíl na hlasovacích právech povinné osoby	Jiný způsob ovládání
Karel Janeček PhD.	42,91 %	--	42,91 %	--	ne
Ing. Václav Dejčmar	21,56 %	--	21,56 %	--	ne
Ing. Libor Winkler, CSc.	12,00 %	--	12,00 %	--	ne
Ing. Tomáš Janeček	11,29 %	--	11,29 %	--	ne
Ing. Karel Janeček	3,30 %	--	3,30 %	--	ovládající osoba ve smyslu presumovaného jednání ve shodě u osob blízkých ve smyslu § 66b odst. 3 písm. d) v návaznosti na § 66a odst. 4 zák. č. 513/1991 Sb., obchodní zákoník
Souhrnná výše pohledávek povinné osoby vůči osobám, které jsou ve vztahu k povinné osobě ovládajícími osobami					0 Kč
Souhrnná výše závazků povinné osoby vůči osobám, které jsou ve vztahu k povinné osobě ovládajícími osobami					0 Kč
Souhrnná výše cenných papírů, které má povinná osoba v aktivech a které jsou emitovány osobami, které jsou ve vztahu k povinné osobě ovládajícími osobami					0 Kč
Souhrnná výše závazků povinné osoby z cenných papírů, které má povinná osoba v aktivech a které jsou emitovány osobami, které jsou ve vztahu k povinné osobě ovládajícími osobami					0 Kč
Souhrnná výše povinnou osobou vydaných záruk za osobami, které jsou ve vztahu k povinné osobě ovládajícími osobami					0 Kč
Souhrnná výše povinnou osobou přijatých záruk od osob, které jsou ve vztahu k povinné osobě ovládajícími osobami					0 Kč

Informace o osobách, které jsou ve vztahu k povinné osobě ovládanými osobami, popřípadě, v nichž je povinná osoba většinovým společníkem:

Povinná osoba nemá účast (podíl) na žádné jiné společnosti.

Grafické znázornění konsolidačního celku, nad nímž Česká národní banka vykonává dohled na konsolidovaném základě, a jehož členem je povinná osoba (viz následující strana):

Grafické znázornění konsolidačního celku, nad nímž Česká národní banka vykonává dohled na konsolidovaném základě, a jehož členem je povinná osoba



Do regulovaného konsolidačního celku nenáleží žádná z výše uvedených osob.

4. Údaje o činnosti povinné osoby:

Předmět podnikání zapsaný v obchodním rejstříku:

- obchodování s cennými papíry podle § 8 odst. 1 zákona o cenných papírech a další činnosti podle § 46 odst. 2 zákona o cenných papírech písm. b) vykonávat činnosti na základě smluv podle § 33 odst. 2 písm. h) provádět poradenskou činnost ve věcech vydávání cenných papírů, jejich splácení, jakož i ve věcech investic do cenných papírů a jiných investičních instrumentů, ve věcech kapitálového vybavení, reorganizací, změn v organizačním členění (slučování, rozdělování a splývání společností), ovládnutí podniku, veřejných návrhů smluv o koupi akcií.
- výkon činností obchodníka s cennými papíry v rozsahu povolení uděleného podle zvláštního zákona
- výroba, obchod a služby neuvedené v přílohách 1 až 3 živnostenského zákona

Přehled činností skutečně vykonávaných:

Společnost vykonává činnost obchodníka s cennými papíry v rozsahu těchto hlavních investičních služeb:

- podle § 4 odst. 2 písm. a) zák. č. 256/2004 Sb., o podnikání na kapitálovém trhu (dále též je „ZPKT“), přijímání a předávání pokynů týkajících se investičních nástrojů, a to ve vztahu k investičním nástrojům uvedeným v § 3 odst. 1 písm. a) až k) ZPKT,
- podle § 4 odst. 2 písm. b) ZPKT, provádění pokynů týkajících se investičních nástrojů na účet zákazníka, a to ve vztahu k investičním nástrojům uvedeným v § 3 odst. 1 písm. a) až k) ZPKT,
- podle § 4 odst. 2 písm. c) ZPKT, obchodování s investičními nástroji na vlastní účet, a to ve vztahu k investičním nástrojům uvedeným v § 3 odst. 1 písm. a) až k) ZPKT,
- podle § 4 odst. 2 písm. d) ZPKT, obhospodařování majetku zákazníka, je-li jeho součástí investiční nástroj, na základě volné úvahy v rámci smluvního ujednání, a to ve vztahu k investičním nástrojům uvedeným v § 3 odst. 1 písm. a) až k) ZPKT,
- podle § 4 odst. 2 písm. e) ZPKT, investiční poradenství týkající se investičních nástrojů, a to ve vztahu k investičním nástrojům uvedeným v § 3 odst. 1 písm. a) až k) ZPKT,
- podle § 4 odst. 2 písm. g) ZPKT, upisování nebo umístování investičních nástrojů se závazkem jejich upsání, a to ve vztahu k investičním nástrojům uvedeným v § 3 odst. 1 písm. a) až k) ZPKT,
- podle § 4 odst. 2 písm. h) ZPKT, umístování investičních nástrojů bez závazku jejich upsání, a to ve vztahu k investičním nástrojům uvedeným v § 3 odst. 1 písm. a) až k) ZPKT,

a doplňkových investičních služeb:

- podle § 4 odst. 3 písm. a) ZPKT, úschova a správa investičních nástrojů včetně souvisejících služeb, a to ve vztahu k investičním nástrojům uvedeným v § 3 odst. 1 písm. a) až k) ZPKT,
- podle § 4 odst. 3 písm. b) ZPKT, poskytování úvěru nebo půjčky zákazníkovi za účelem umožnění obchodu s investičním nástrojem, na němž se poskytovatel úvěru nebo půjčky podílí, a to ve vztahu k investičním nástrojům uvedeným v § 3 odst. 1 písm. a) až k) ZPKT,

- podle § 4 odst. 3 písm. c) ZPKT, poradenská činnost týkající se struktury kapitálu, průmyslové strategie a s tím souvisejících otázek, jakož i poskytování porad a služeb týkajících se přeměn společností nebo převodů podniků,
- podle § 4 odst. 3 písm. d) ZPKT, poskytování investičních doporučení a analýz investičních příležitostí nebo podobných obecných doporučení týkajících se obchodování s investičními nástroji, a to ve vztahu k investičním nástrojům uvedeným v § 3 odst. 1 písm. a) až k) ZPKT,
- podle § 4 odst. 3 písm. e) ZPKT, provádění devizových operací souvisejících s poskytováním investičních služeb,
- podle § 4 odst. 3 písm. f) ZPKT, služby související s upisováním nebo umisťováním investičních nástrojů, a to ve vztahu k investičním nástrojům uvedeným v § 3 odst. 1 písm. a) až k) ZPKT.

Společnost dále vykonává činnost Poskytování software, poradenství v oblasti informačních technologií, zpracování dat, hostingové a související činnosti a webové portály, pokud jsou poskytovány na finančním trhu.

Přehled činností, jejichž vykonávání nebo poskytování bylo Českou národní bankou omezeno, nebo vyloučeno:

Ve vztahu k povinné osobě Česká národní banka neomezila, resp. nevyloučila výkon nebo poskytování žádných činností.

Údaje o objemu obchodů uskutečněných v rámci poskytování investičních služeb ve vztahu k jednotlivým investičním nástrojům:

Struktura údajů o objemu obchodů v rámci poskytování investičních služeb (dle přílohy č. 4 Úředního sdělení ČNB ze dne 21.4.2011 k pravidlům obezřetného podnikání bank, spořitelních a úvěrních družstev a obchodníků s cennými papíry – Uveřejňování informací)

	za 3. čtvrtletí 2011 v tis. Kč
Objem obchodů s cennými papíry celkem	611,210
obchody pro klienty	600,568
obchody pro klienty v rámci obhospodařování	600,568
investiční cenné papíry – akcie a obdobné cenné papíry	42,383
investiční cenné papíry – dluhopisy a obdobné cenné papíry	10,435
investiční cenné papíry - ostatní	0
cenné papíry kolektivního investování	547,750
nástroje peněžního trhu	0
ostatní obchody pro klienty	0
investiční cenné papíry – akcie a obdobné cenné papíry	0
investiční cenné papíry – dluhopisy a obdobné cenné papíry	0
investiční cenné papíry - ostatní	0

cenné papíry kolektivního investování	0
nástroje peněžního trhu	0
obchody na vlastní účet	10,642
investiční cenné papíry – akcie a obdobné cenné papíry	
investiční cenné papíry – dluhopisy a obdobné cenné papíry	10,642
investiční cenné papíry - ostatní	0
cenné papíry kolektivního investování	0
nástroje peněžního trhu	0

	za 3. čtvrtletí 2011 v tis. Kč
Objem obchodů s deriváty celkem	953,791,705,793
obchody pro klienty	953,791,705,793
obchody pro klienty v rámci obhospodařování	953,791,705,793
akciové deriváty	4,245,147,154
úrokové deriváty	925,013,426,554
měnové deriváty	12,806
komoditní deriváty	150,039,837
úvěrové deriváty	0
ostatní deriváty	24,383,079,442
ostatní obchody pro klienty	0
akciové deriváty	0
úrokové deriváty	0
měnové deriváty	0
komoditní deriváty	0
úvěrové deriváty	0
ostatní deriváty	0
obchody na vlastní účet	0
akciové deriváty	0
úrokové deriváty	0
měnové deriváty	0
komoditní deriváty	0
úvěrové deriváty	0
ostatní deriváty	0

Objemy obchodů s deriváty se uvádějí v hodnotě podkladového nástroje.
Ostatními deriváty se rozumí nástroje podle § 3 odst. 1 písm. e), f) a k) ZPKT.

5. Údaje o finanční situaci Společnosti

Čtvrtletní rozvaha povinné osoby:

Struktura údajů dle (dle přílohy č. 3 písm. a) bod 1 Úředního sdělení ČNB ze dne 21.4.2011 k pravidlům obezřetného podnikání bank, spořitelních a úvěrních družstev a obchodníků s cennými papíry – Uveřejňování informací).

ROZVAHA - AKTIVA		ke dni 30.9.2011 v tis. Kč	ke dni 30.6.2011 v tis. Kč	ke dni 31.3.2011 v tis. Kč	ke dni 31.12.2010 v tis. Kč
Aktiva celkem	1	773167	1237960	1170441	808001
Pokladní hotovost a pohledávky vůči centrálním bankám	2	38	45	48	62
Pokladní hotovost	3	38	45	48	62
Pohledávky vůči centrálním bankám	4	0	0	0	0
Finanční aktiva k obchodování	5	0	0	0	0
Deriváty k obchodování s kladnou reálnou hodnotou	6	0	0	0	0
Kapitálové nástroje k obchodování	7	0	0	0	0
Dluhové cenné papíry k obchodování	8	0	0	0	0
Pohledávky k obchodování	9	0	0	0	0
Pohledávky k obchodování vůči úvěrovým institucím	10	0	0	0	0
Pohledávky k obchodování vůči j. osobám než úvěr. institucím	11	0	0	0	0
Ostatní pohledávky k obchod. sektorově nečleněné	12	0	0	0	0
Finanční aktiva v reálné hodnotě vykázané do zisku nebo ztráty	13	680532	667641	554936	307367
Kapitálové nástroje v reálné hodnotě vykázané do Z/Z	14	0	0	0	0
Dluhové cenné papíry v reálné hodnotě vykázané do Z/Z	15	0	0	0	0
Pohledávky v reálné hodnotě vykázané do zisku nebo ztráty	16	680532	667641	554936	307367
Pohledávky v reálné hodnotě vykázané do Z/Z vůči úvěr. inst.	17	680532	667641	554936	307367
Pohledávky v RH vykázané do Z/Z vůči j.osobám než úvěr.inst.	18	0	0	0	0
Ostatní pohledávky v RH vykázané do Z/Z sektorově nečleněné	19	0	0	0	0
Realizovatelná finanční aktiva	20	8104	493549	544977	430143
Kapitálové nástroje realizovatelné	21	0	0	0	0
Dluhové cenné papíry realizovatelné	22	0	0	0	0
Pohledávky realizovatelné	23	8104	493549	544977	430143
Pohledávky realizovatelné vůči úvěrovým institucím	24	0	0	0	0
Pohledávky realizovatelné vůči j.osobám než úvěr.institucím	25	0	0	0	0
Ostatní pohledávky realizovatelné sektorově nečleněné	26	8104	493549	544977	430143
Úvěry a jiné pohledávky	27	1982	1697	3965	2294
Dluhové cenné papíry neobchodovatelné	28	0	0	0	0
Pohledávky	29	1982	1697	3965	2294
Pohledávky vůči úvěrovým institucím	30	0	0	0	0
Pohledávky vůči osobám jiným než úvěrovým institucím	31	0	0	0	0
Ostatní pohledávky sektorově nečleněné	32	1982	1697	3965	2294
Finanční investice držené do splatnosti	33	51613	40612	40319	40370
Dluhové cenné papíry držené do splatnosti	34	51613	40612	40319	40370
Pohledávky držené do splatnosti	35	0	0	0	0
Pohledávky držené do splatnosti vůči úvěrovým institucím	36	0	0	0	0
Pohledávky držené do splatnosti vůči j.osobám než úvěr.inst.	37	0	0	0	0
Ostatní pohledávky držené do splatnosti sektorově nečleněné	38	0	0	0	0
Zajišťovací deriváty s kladnou reálnou hodnotou	39	0	0	0	0
Zajišť. deriváty s kladnou RH - zajištění reálné hodnoty	40	0	0	0	0
Zajišť. deriváty s kladnou RH - zajištění peněžních toků	41	0	0	0	0
Zajišť.deriváty s kl.RH- zaj.čistých investic do zahr.jedn.	42	0	0	0	0
Zajišť.deriváty s kladnou RH-zajištění úrok.rizika - RH	43	0	0	0	0
Zajišť.deriváty s kladnou RH- zajištění úrok.rizika-pen.toky	44	0	0	0	0
Kladné změny reálné hodnoty portfolia zajišťovaných	45	0	0	0	0

nástrojů					
Hmotný majetek	46	12932	12349	11667	10150
Pozemky, budovy a zařízení	47	12932	12349	11667	10150
Investice do nemovitostí	48	0	0	0	0
Nehmotný majetek	49	1884	2003	2201	2385
Goodwill	50	0	0	0	0
Ostatní nehmotný majetek	51	1884	2003	2201	2385
Účasti v přidružených a ovládaných osobách a ve spol.podn.	52	0	0	0	0
Daňové pohledávky	53	6250	4510	1215	3201
Pohledávky ze splatné daně	54	6250	4510	1215	3201
Pohledávky z odložené daně	55	0	0	0	0
Ostatní aktiva	56	9832	15554	11113	12029
Neoběžná aktiva a vyřazované skupiny určené k prodeji	57	0	0	0	0

ROZVAHA - PASIVA		ke dni 30.9.2011 v tis. Kč	ke dni 30.6.2011 v tis. Kč	ke dni 31.3.2011 v tis. Kč	ke dni 31.12.2010 v tis. Kč
Závazky a vlastní kapitál celkem	1	773167	1237960	1170441	808001
Závazky celkem	2	669420	1147269	1087515	727462
Vklady, úvěry a ostatní finanční závazky vůči centr.bankám	3	0	0	0	0
Finanční závazky k obchodování	4	663604	1143231	1082653	719523
Deriváty k obchodování se zápornou reálnou hodnotou	5	0	0	0	0
Závazky z krátkých prodejů	6	0	0	0	0
Vklady, úvěry a ostatní finanční závazky k obchodování	7	663604	1143231	1082653	719523
Vklady, úvěry a ostatní fin.závazky k obch. vůči úvěr.inst.	8	0	0	0	0
Vklady, úvěry a ost.fin.závaz.k obch.vůči j.os.než úvěr.inst	9	0	0	0	0
Ostatní finanční závazky k obchodování sektorově nečleněné	10	663604	1143231	1082653	719523
Emitované dluhové CP určené k odkupu v krátkém období	11	0	0	0	0
Finanční závazky v reálné hodnotě vykázané do zisku/ztráty	12	0	0	0	0
Vklady,úvěry a ostatní finanční závazky v RH vykázané do Z/Z	13	0	0	0	0
Vklady,úvěry a ost.fin.závaz.v RH vyk.do Z/Z vůči úvěr.inst.	14	0	0	0	0
Vklady a ost.fin.záv.v RH vyk.do Z/Z vůči j.os.než úvěr.inst	15	0	0	0	0
Ostatní fin.závazky v RH hodnotě vykáz.do Z/Z sektor.nečlen.	16	0	0	0	0
Emitované dluhové CP v RH vykázané do zisku nebo ztráty	17	0	0	0	0
Podřízené závazky v RH vykázané do zisku nebo ztráty	18	0	0	0	0
Finanční závazky v naběhlé hodnotě	19	0	0	0	0
Vklady, úvěry a ostatní finanční závazky v naběhlé hodnotě	20	0	0	0	0
Vklady a ost.fin.závazky v naběhlé hodnotě vůči úvěr.inst.	21	0	0	0	0
Vklady a ost.fin.záv.v naběhlé hodn.vůči j.os.než úvěr.inst.	22	0	0	0	0
Ostatní finanční závazky v naběhlé hodnotě sektor.nečleněné	23	0	0	0	0
Emitované dluhové cenné papíry v naběhlé hodnotě	24	0	0	0	0
Podřízené závazky v naběhlé hodnotě	25	0	0	0	0
Finanční závazky spojené s převáděnými aktivy	26	0	0	0	0
Zajišťovací deriváty se zápornou reálnou hodnotou	27	0	0	0	0
Zajišť. deriváty se zápornou RH - zajištění reálné hodnoty	28	0	0	0	0
Zajišť. deriváty se zápornou RH - zajištění peněžních toků	29	0	0	0	0
Zajišť.deriváty s záp.RH- zaj.čistých investic do zahr.jedn.	30	0	0	0	0
Zajišť.deriváty se zápornou RH-zajištění úrok.rizika - RH	31	0	0	0	0

Zajišť.deriváty s záp.RH-zajištění úrok.rizika-peněžní toky	32	0	0	0	0
Záporné změny reál. hodnoty portfolia zajišťovaných nástrojů	33	0	0	0	0
Rezervy	34	0	0	0	0
Rezervy na restrukturalizace	35	0	0	0	0
Rezervy na daně a soudní spory	36	0	0	0	0
Rezervy na důchody a podobné závazky	37	0	0	0	0
Rezervy na podrozvahové položky	38	0	0	0	0
Rezervy na nevýhodné smlouvy	39	0	0	0	0
Ostatní rezervy	40	0	0	0	0
Daňové závazky	41	859	845	857	2095
Závazky ze splatné daně	42	290	276	288	2095
Závazky z odložené daně	43	569	569	569	0
Ostatní závazky	44	4957	3193	4005	5844
Základní kapitál družstev splatný na požádání	45				
Závazky spojené s vyřazovanými skupinami určenými k prodeji	46	0	0	0	0
Vlastní kapitál celkem	47	103747	90691	82926	80539
Základní kapitál	48	27000	27000	27000	27000
Splacený základní kapitál	49	27000	27000	27000	27000
Nesplacený základní kapitál	50	0	0	0	0
Emisní ážio	51	0	0	0	0
Další vlastní kapitál	52	0	0	0	0
Kapitálová složka finančních nástrojů	53	0	0	0	0
Ostatní kapitálové nástroje	54	0	0	0	0
Fondy z přecenění a ostatní oceňovací rozdíly	55	0	0	0	0
Oceňovací rozdíly z hmotného majetku	56	0	0	0	0
Oceňovací rozdíly z nehmotného majetku	57	0	0	0	0
Zajištění čistých investic do zahraničních jednotek	58	0	0	0	0
Zajištění peněžních toků	59	0	0	0	0
Oceňovací rozdíly z realizovatelných finančních aktiv	60	0	0	0	0
Oceň.rozdíly z neoběž.aktiv a ukončov.čin.určených k prodeji	61	0	0	0	0
Ostatní oceňovací rozdíly	62	0	0	0	0
Rezervní fondy	63	4563	4700	3435	3577
Nerozdělený zisk (neuhrazená ztráta) z předchozích období	64	48594	48594	49963	32591
Vlastní akcie	65	0	0	0	0
Zisk (ztráta) za běžné účetní období	66	23590	10397	2528	17371

Čtvrtletní výkaz zisku a ztráty povinné osoby:

Struktura údajů dle (dle přílohy č. 3 písm. a) bod 2 Úředního sdělení ČNB ze dne 21.4.2011 k pravidlům obezřetného podnikání bank, spořitelnic a úvěrních družstev a obchodníků s cennými papíry – Uveřejňování informací).

VÝKAZ ZISKU A ZTRÁTY		ke dni 30.9.2011 v tis. Kč	ke dni 30.6.2011 v tis. Kč	ke dni 31.3.2011 v tis. Kč	ke dni 31.12.2010 v tis. Kč
Zisk z finanční a provozní činnosti	1	65029	38748	14495	73853
Úrokové výnosy	2	910	596	298	678
Úroky z pohledávek vůči centrálním bankám	3	0	0	0	0
Úroky z finančních aktiv k obchodování	4	0	0	0	0
Úroky z finančních aktiv v reálné hodnotě vykázaných do Z/Z	5	32	18	9	110
Úroky z realizovatelných finančních aktiv	6	0	0	0	0
Úroky z úvěrů a jiných pohledávek	7	0	0	0	0
Úroky z finančních investic držených do splatnosti	8	878	578	289	568
Zisk ze zajišťovacích úrokových derivátů	9	0	0	0	0
Úroky z ostatních aktiv	10	0	0	0	0
Úrokové náklady	11	-193	-125	-62	-147
Úroky na vklady, úvěry a ost.fin.závazky vůči centr.bankám	12	0	0	0	0
Úroky na finanční závazky k obchodování	13	0	0	0	0
Úroky na finanční závazky v reálné hodnotě vykázané do	14	0	0	0	0

Z/Z					
Úroky na finanční závazky v naběhlé hodnotě	15	-193	-125	-62	-147
Ztráta ze zajišťovacích úrokových derivátů	16	0	0	0	0
Úroky na ostatní závazky	17	0	0	0	0
Náklady na základní kapitál splatný na požádání	18	0	0	0	0
Výnosy z dividend	19	0	0	0	0
Výnosy z dividend z finančních aktiv k obchodování	20	0	0	0	0
Výnosy z dividend z finan.aktiv v RH vykázaných do Z/Z	21	0	0	0	0
Výnosy z dividend z realizovatelných finančních aktiv	22	0	0	0	0
Výnosy z dividend od přidružených a ovládaných osob	23	0	0	0	0
Výnosy z poplatků a provizí	24	62303	36587	16255	79617
Poplatky a provize z operací s finan.nástroji pro zákazníky	25	0	0	0	0
Poplatky a provize z obstarání emisí	26	0	0	0	0
Poplatky a provize z obstarání finančních nástrojů	27	0	0	0	0
Poplatky a provize za poradenskou činnost	28	0	0	0	0
Poplatky a provize z clearingů a vypořádání	29	0	0	0	0
Poplatky a provize za obhospodařování hodnot	30	50694	28215	11906	50826
Poplatky a provize za správu, úschovu a uložení hodnot	31	0	0	0	0
Poplatky a provize z příslibů a záruk	32	0	0	0	0
Poplatky a provize z platebního styku	33	0	0	0	0
Poplatky a provize ze strukturovaného financování	34	0	0	0	0
Poplatky a provize ze sekuritizace	35	0	0	0	0
Poplatky a provize z ostatních služeb	36	11609	8372	4349	28791
Náklady na poplatky a provize	37	-14021	-9081	-4636	-17700
Poplatky a provize na operace s finančními nástroji	38	-12	-8	-4	-11
Poplatky a provize na obhospodařování hodnot	39	-78	0	0	0
Poplatky a provize na správu, úschovu a uložení hodnot	40	-6	-3	-1	0
Poplatky a provize na clearing a vypořádání	41	0	0	0	0
Poplatky a provize na sekuritizaci	42	0	0	0	0
Poplatky a provize na ostatní služby	43	-13925	-9070	-4631	-17689
Realizované Z/Z z finan.aktiv a závazků nevykáz. v RH do Z/Z	44	0	0	0	141
Zisk (ztráta) z realizovatelných finančních aktiv	45	0	0	0	0
Zisk (ztráta) z úvěrů a jiných pohledávek	46	0	0	0	0
Zisk (ztráta) z finančních investic držených do splatnosti	47	0	0	0	0
Zisk (ztráta) z finančních závazků v naběhlé hodnotě	48	0	0	0	0
Zisk (ztráta) z ostatních závazků	49	0	0	0	141
Zisk (ztráta) z finančních aktiv a závazků k obchodování	50	0	0	0	0
Zisk (ztráta) z kapitálových nástrojů a akciových derivátů	51	0	0	0	0
Zisk (ztráta) z úrokových nástrojů (včetně úrok. derivátů)	52	0	0	0	0
Zisk (ztráta) z měnových nástrojů (včetně měn. derivátů)	53	0	0	0	0
Zisk (ztráta) z úvěrových nástrojů (včetně úvěr. derivátů)	54	0	0	0	0
Zisk (ztráta) z komodit a komoditních derivátů	55	0	0	0	0
Zisk (ztráta) z ostatních nástrojů včetně hybridních	56	0	0	0	0
Zisk (ztráta) z finan. aktiv a závazků v RH vykázané do Z/Z	57	0	0	0	0
Zisk (ztráta) ze zajišťovacího účetnictví	58	0	0	0	0
Kurzové rozdíly	59	-369	-1243	-816	-380
Zisk (ztráta) z odúčtování aktiv j. než držených k prodeji	60	0	0	0	0
Ostatní provozní výnosy	61	17012	12627	3539	17725
Ostatní provozní náklady	62	-613	-613	-83	-6081
Správní náklady	63	-37977	-25272	-10326	-45279
Náklady na zaměstnance	64	-23780	-15074	-7179	-29155
Mzdy a platy	65	-17214	-10910	-5183	-21087
Sociální a zdravotní pojištění	66	-5814	-3670	-1762	-7168
Penzijní a podobné výdaje	67	-698	-472	-226	-864
Náklady na dočasné zaměstnance	68	0	0	0	0
Odměny - vlastní kapitálové nástroje	69	0	0	0	0
Ostatní náklady na zaměstnance	70	-54	-22	-8	-36
Ostatní správní náklady	71	-14197	-10198	-3147	-16124

Náklady na reklamu	72	-3393	-3041	-115	-1930
Náklady na poradenství	73	-1221	-823	-348	-1673
Náklady na informační technologie	74	-1845	-1221	-676	-2307
Náklady na outsourcing	75	0	0	0	0
Nájemné	76	-3046	-1825	-895	-3683
Jiné správní náklady	77	-4692	-3288	-1113	-6531
Odpisy	78	-4939	-3004	-1367	-5470
Odpisy pozemků, budov a zařízení	79	-4288	-2557	-1135	-4400
Odpisy investic do nemovitostí	80	0	0	0	0
Odpisy nehmotného majetku	81	-651	-447	-232	-1070
Tvorba rezerv	82	0	0	0	0
Ztráty ze znehodnocení	83	1477	-75	-274	-1129
Ztráty ze znehodnocení finan.aktiv nevykázaných v RH do Z/Z	84	1477	-75	-274	-1129
Ztráty ze znehodnocení finančních aktiv v pořizovací ceně	85	0	0	0	0
Ztráty ze znehodnocení realizovatelných finančních aktiv	86	0	0	0	0
Ztráty ze znehodnocení úvěrů a jiných pohledávek	87	0	0	0	0
Ztráty ze znehodnocení finan.investic držných do splatnosti	88	1477	-75	-274	-1129
Ztráty ze znehodnocení nefinančních aktiv	89	0	0	0	0
Ztráty ze znehodnocení pozemků, budov a zařízení	90	0	0	0	0
Ztráty ze znehodnocení z investic do nemovitostí	91	0	0	0	0
Ztráty ze znehodnocení goodwillu	92	0	0	0	0
Ztráty ze znehodnocení nehmotného majetku	93	0	0	0	0
Ztráty ze znehodnocení účastí v přídr.a ovlád.os.a sp.podn.	94	0	0	0	0
Ztráty ze znehodnocení ostatních nefinančních aktiv	95	0	0	0	0
Negativní goodwill bezprostředně zahrnutý do výkazu Z/Z	96	0	0	0	0
Podíl na Z/Z přídr. a ovládaných osob a společných podniků	97	0	0	0	0
Zisk nebo ztráta z neoběžných aktiv a vyřazovaných skupin	98	0	0	0	0
Zisk nebo ztráta z pokračujících činností před zdaněním	99	23590	10397	2528	21975
Náklady na daň z příjmů	100	0	0	0	-4604
Zisk nebo ztráta z pokračujících činností po zdanění	101	23590	10397	2528	17371
Zisk nebo ztráta z ukončované činnosti po zdanění	102	0	0	0	0
Zisk nebo ztráta po zdanění	103	23590	10397	2528	17371

Reálné a jmenovité (pomyslné) hodnoty derivátů souhrnně za deriváty sjednané za účelem zajišťování a souhrnně za deriváty sjednané za účelem obchodování nebo spekulace:

Struktura údajů dle (dle přílohy č. 3 písm. a) bod 3 Úředního sdělení ČNB ze dne 21.4.2011 k pravidlům obezřetného podnikání bank, spořitelních a úvěrních družstev a obchodníků s cennými papíry – Uveřejňování informací).

v tis. Kč	III/2011	II/2011	I/2011	IV/2010
Deriváty k obchodování - aktiva	0	0	0	0
reálná hodnota	0	0	0	0
jmenovitá (pomyslná) hodnota	0	0	0	0
Deriváty k obchodování - závazky	0	0	0	0
reálná hodnota	0	0	0	0
jmenovitá (pomyslná) hodnota	0	0	0	0
Deriváty zajišťovací - aktiva	0	0	0	0
reálná hodnota	0	0	0	0
jmenovitá (pomyslná) hodnota	0	0	0	0
Deriváty zajišťovací - závazky	0	0	0	0
reálná hodnota	0	0	0	0
jmenovitá (pomyslná) hodnota	0	0	0	0

6. Údaje o strategiích a postupech řízení rizik

Řízení rizika a likvidity Společnosti je určeno Řádem kapitálové přiměřenosti, řízení rizik a likvidity (dále jen „Řád řízení rizik“), který provádí požadavky zák. č. 256/2004 Sb., o podnikání na kapitálovém trhu (ZPKT), zejména ustanovení § 9 a násl. ZPKT; vyhlášku České národní banky č. 123/2007 Sb. o pravidlech obezřetného podnikání bank, spořitelních a úvěrových družstev a obchodníků s cennými papíry, v platném znění a vyhlášku č. 237/2008 Sb. o podrobnostech některých pravidel při poskytování investičních služeb, zejména ustanovení § 11 až 17;

Společnost má nastaven systém řízení rizik, který odpovídá rozsahu a složitosti činností.

Osobou odpovědnou za řízení rizik je pracovník útvaru řízení rizik Společnosti.

- Systém řízení rizik musí být efektivně uplatňován tak, aby poskytl nezkreslený obraz o míře podstupovaných rizik Společnosti. Systém řízení rizik (zejména úvěrových a tržních) musí poskytovat informace o pozicích zaujímaných Společností, o její angažovanosti vůči jednotlivým osobám či ekonomicky spjatým skupinám. Proto jsou všechna oddělení RSJ a.s., kterým je stanovena odpovědnost v systému řízení rizik povinna kontrolovat zejména pozice a angažovanost Společnosti soustavně a na denní bázi.
- Stejně tak je třeba řídit rizika u veškerých dalších činností, těmito riziky jsou zejména rizika operační a compliance riziko.
- Příslušné útvary RSJ a.s. odpovědné za sledování a řízení rizik identifikují, měří, sledují a omezují rizika dle příslušných vnitřních předpisů Společnosti. Sledování a řízení finančních a operačních rizik je upraveno v Řádu kapitálové přiměřenosti, řízení rizik a likvidity. Sledování a řízení operačních rizik ve smyslu funkce vnitřní kontroly je upraveno ve Vnitřním řídicím a kontrolním systému Společnosti a v předpise Pravidla řízení operačních rizik a business continuity plan.
- Účetní oddělení předává denní informace týkající se výsledných pozic z realizovaných operací Společnosti na vědomí statutárnímu orgánu (ve smyslu a v návaznosti na povinnost přeceňovat určité pozice v souladu s Vyhláškou BASEL 2 na denní bázi, tj. především ve vztahu k obchodnímu portfoliu).
- Pravomoci a povinnosti odpovědných zaměstnanců při řízení rizik jsou vymezeny v Organizačním řádu a Vnitřním řídicím a kontrolním systému RSJ a.s.
- Povinnosti útvaru interního auditu při prověřování systému řízení rizik jsou vymezeny v Organizačním řádu a Vnitřním řídicím a kontrolním systému Společnosti. Interní audit informuje statutární orgán RSJ a.s. pravidelně (v souladu s ročním auditním plánem) a spolehlivě o dodržování postupů a zásad definovaných v Řádu řízení rizik a ve Vnitřním řídicím a kontrolním systému Společnosti, včetně dodržování limitů kapitálové přiměřenosti a dalších vnitřních limitů stanovených Společností v rámci roční zprávy interního auditora.

Základní přístupy řízení rizik:

Společnost uplatňuje pouze základní přístupy ve smyslu Vyhlášky BASEL 2.

- Výpočet kapitálové přiměřenosti je prováděn průběžným udržováním kapitálů na individuálním základě minimálně ve výši odpovídající součtu kapitálových požadavků k úvěrovému, tržnímu a operačnímu riziku stanovených na individuálním základě dle ustanovení § 37 a násl. Vyhlášky BASEL 2. Společnost neaplikuje výpočet ve smyslu obchodníka s cennými papíry s omezeným rozsahem investičních služeb anebo obchodníka s cennými papíry s omezeným obchodováním na vlastní účet.
- Pro výpočet kapitálového požadavku k úvěrovému riziku investičního portfolia aplikuje Společnost základní přístup pro výpočet kapitálových požadavků - standardizovaný přístup dle ustanovení § 83 a násl. Vyhlášky BASEL 2.

- Pro výpočet kapitálového požadavku k úvěrovému riziku obchodního portfolia a k tržnímu riziku aplikuje Společnost standardizovaný přístup dle ustanovení § 127 odst. 1 písm. a) Vyhlášky BASEL 2.
- Pro výpočet kapitálového požadavku k operačnímu riziku aplikuje Společnost přístup základního ukazatele (BIA) ve smyslu ustanovení § 171 Vyhlášky BASEL 2.
- Společnost neaplikuje využití možnosti stanovovat kapitálové požadavky k nástrojům zařazeným do malého obchodního portfolia jako k nástrojům zařazeným do investičního portfolia.
- Společnost zásadně nepodstupuje úvěrové expozice, neaplikuje vlastní ratingy a v případě potřeby aplikace externího ratingu postupuje v souladu s Vyhláškou a dle seznamu příslušných zapsaných ratingových agentur vedeného regulátorem.
- Společnost disponuje povolením k investiční službě obchodování na vlastní účet primárně s ohledem na požadavky a podmínky členství či účasti regulovaných trhů, případně jejich vypořádacích systémů.

7. Údaje o kapitálu

Kapitál

Kapitál na individuálním základě se stanoví jako součet původního kapitálu na individuálním základě (složka tier 1) a dodatkového kapitálu na individuálním základě (složka tier 2) snížený o odčitatelné položky na individuálním základě a zvýšený o kapitál na individuálním základě na krytí tržního rizika (složka tier 3).

Původní kapitál na individuálním základě se člení na hlavní a vedlejší.

Hlavní původní kapitál zahrnuje splacený základní kapitál zapsaný do obchodního rejstříku,

- a) snížený o nabyté vlastní podíly, přičemž součástí této položky jsou také položky z obchodů s vlastními podíly, snižující vlastní kapitál,
- b) zvýšený o emisní ážio, přičemž součástí této položky je splacené emisní ážio, které souvisí se splaceným základním kapitálem zapsaným do obchodního rejstříku a emisní ážio vzniklé z obchodů s vlastními podíly,
- c) zvýšený o rezervní fondy a nerozdělený zisk,
- d) zvýšený o zisk za běžné účetní období uvedený v mezitímní účetní závěrce ověřené auditorem snížený o předpokládaný podíl na zisku a další předpokládané platby z rozdělení zisku,
- e) zvýšený, anebo snížený, o výsledné kurzové rozdíly z konsolidace dat zahraniční organizační složky,
- f) snížený o ztrátu za běžné účetní období,
- g) snížený o goodwill,
- h) snížený o nehmotný majetek jiný než goodwill,
- i) snížený o oceňovací rozdíl ze změn reálných hodnot kapitálových nástrojů zařazených pro účely vedení účetnictví do portfolia realizovatelných finančních nástrojů, je-li negativní,
- j) snížený o čistý zisk z kapitalizace budoucích příjmů ze sekuritizace, je-li součástí položky podle písmene c) nebo d).

Společnost nemá žádné nástroje, které by splňovaly podmínky pro zařazení do vedlejšího původního kapitálu.

Dodatkový kapitál na individuálním základě se také člení na hlavní a vedlejší. Společnost nemá žádné nástroje ani pozice, které by bylo možné zahrnout do hlavního nebo vedlejšího dodatkového kapitálu.

Kapitál na individuálním základě na krytí tržního rizika tvoří podřízený dluh B snížený

- a) o jiné než významné obezřetné úpravy při tržním oceňování nebo oceňování modelem a
- b) v případě obchodníka s cennými papíry dále snížený o hmotný majetek, zásoby, kapitálové investice do jiných osob, než které jsou odčitelnými položkami a které nelze okamžitě uplatnit na trhu, a pohledávky se zbytkovou splatností nad 90 dnů kromě vkladů složených jako zajištění pro obchody s deriváty obchodovanými na uznaných burzách.

Pokud výše položek podle písmene a) a b) převyšuje podřízený dluh B, částka odpovídající převýšení se odčítá od součtu původního a dodatkového kapitálu.

Podřízený dluh B v kapitálu na individuálním základě může mít podobu přijatého úvěru, půjčky, vkladu a v případě obchodníka s cennými papíry také podobu vydaného podřízeného dluhopisu.

Vzhledem k tomu, že Společnost, coby obchodník s cennými papíry, nemá žádné pozice, které by bylo možné zahrnout do podřízeného dluhu B, převyšuje součet položek uvedených pod písmeny a) a b) tento podřízený dluh B a je tudíž položkou odčitelnou.

Odčitelné položky od původního a dodatkového kapitálu na individuálním základě tvoří

- a) hodnota kapitálové investice investičního portfolia do institucí, pojišťoven, zajišťoven, pojišťovacích holdingových osob či pojišťovacích holdingových osob se smíšenou činností nebo ostatních finančních institucí, pokud přesahují 10% základního kapitálu osob, do nichž je investováno,
- b) součet hodnot kapitálových investic investičního portfolia do institucí, pojišťoven, zajišťoven, pojišťovacích holdingových osob či pojišťovacích holdingových osob se smíšenou činností nebo ostatních finančních institucí, a to v částce, která přesahuje 10% kapitálu na individuálním základě před odečtením položek podle písmene a), pokud jednotlivé kapitálové investice představují podíl do 10% včetně základního kapitálu osob, do nichž je investováno.
- c) hodnota expozice ze sekuritizace s rizikovou váhou 1250%, ledaže je zahrnuta do výpočtu kapitálového požadavku k úvěrovému riziku podle ustanovení pro sekuritizaci,
- d) nedostatek v krytí očekávaných úvěrových ztrát,
- e) významné obezřetné úpravy při tržním oceňování nebo oceňování modelem,
- f) převýšení položek uvedených v kapitálu na krytí tržního rizika pod písmenem b) nad podřízeným dluhem B,
- g) odpočet u volných dodávek, a to od 5 obchodních dnů po splatnosti druhé smluvní platby nebo dodávky do ukončení transakce ve výši součtu převedené hodnoty a rozdílu mezi sjednanou vypořádací cenou a aktuálním tržním oceněním, je-li kladný.

KAPITÁL, KAPITÁLOVÉ POŽADAVKY A KAPITÁLOVÁ PŘÍMĚŘENOST – DIS20_01 Kapitál		ke dni 30.9.2011	ke dni 30.6.2011	ke dni 31.3.2011	ke dni 31.12.2010
Kapitál	1	64763	65231	48839	50172
Původní kapitál (Tier 1)	2	77777	77658	60588	60404
Splacený vlastní kapitál zapsaný v obchodním rejstříku	3	27000	27000	27000	27000
Vlastní podíly	4	0	0	0	0
Emisní ažio	5	0	0	0	0
Rezervní fondy a nerozdělený zisk	6	52661	52661	35789	35789
Povinné rezervní fondy	7	4067	4067	3198	3198
Ostatní fondy z rozdělení zisku	8	0	0	0	0
Nerozdělený zisk z předchozích období	9	48594	48594	32591	32591
Zisk za účetní období po zdanění	10	0	0	0	0
Neuhrazená ztráta z předchozích období	11	0	0	0	0
Výsledné kurzové rozdíly z konsolidace	12	0	0	0	0
Zisk za běžné období	13	0	0	0	0
Ztráta za běžné období	14	0	0	0	0
Čistý zisk z kapitalizace budouc. příjmů ze sekuritizace	15	0	0	0	0
Zisk/ztráta z ocenění závazků v RH z titulu úvěr. rizika	16	0	0	0	0
Další odčitelné položky z původního kapitálu	17	-1884	-2003	-2201	-2385
Goodwill	18	0	0	0	0
Nehmotný majetek jiný než goodwill	19	-1884	-2003	-2201	-2385
Negat. oceň. rozdíl ze změn RH realiz. kapitál.	20	0	0	0	0

nástrojů					
Účastnické CP vydané osobou s kvalifikov. účastí v bance	21	0	0	0	0
Hybridní nástroje celkem	22	0	0	0	0
Hybridní nástroje zohledňované do výše původního kapitálu	23	0	0	0	0
Hybridní nástroje zohledňované do výše 35% původ. kapitálu	24	0	0	0	0
Hybridní nástroje zohledňované do výše 15% původ. kapitálu	25	0	0	0	0
Dodatkový kapitál (Tier 2)	26	0	0	0	0
Hlavní dodatkový kapitál	27	0	0	0	0
Přebytek v krytí očekávaných úvěrových ztrát u IRB	28	0	0	0	0
Překročení limitů pro hybridní nástroje	29	0	0	0	0
Vedlejší dodatkový kapitál	30	0	0	0	0
Podřízený dluh A	31	0	0	0	0
Pozit. oceň. rozdíl ze změn RH realiz. akcií a podíl. listů	32	0	0	0	0
Odčitatelné položky od původ. a dodat.kapitálu (Tier1+Tier2)	33	-13014	-12427	-11749	-10232
Kapitálové investice nad 10 % do bank a ost.fin.institucí	34	0	0	0	0
Kapitálové investice nad 10 % do pojišťoven	35	0	0	0	0
Kapitálové investice do 10 % do institucí a fin. institucí	36	0	0	0	0
Význ.obezř.úpravy při tržním oceňování n. oceňování modelem	37	0	0	0	0
Expozice ze sekuritizace s rizik. váhou 1250%	38	0	0	0	0
Nedostatek v krytí očekávaných úvěrových ztrát u IRB	39	0	0	0	0
Převýšení jiných než význ.obezř.úprav nad podříz.dluhem B	40	-13014	-12427	-11749	-10232
Odpočet u volných dodávek	41	0	0	0	0
Kapitál na krytí tržního rizika (Tier 3)	42	0	0	0	0
Podřízený dluh B	43	0	0	0	0
Jiné než význ. obezř. úpravy při trž.oceň. nebo oceň.modelem	44	0	0	0	0s

8. Údaje o kapitálové přiměřenosti a výši kapitálových požadavků

Společnost udržuje vnitřně stanovený kapitál ve smyslu § 9a odst. 1 ZPKT s ohledem na rozsah aktivit na vlastní účet a podstupovaná rizika na úrovni odpovídající pravidlům obezřetného podnikání ve smyslu Vyhlášky BASEL 2, jak je provedena vnitřním předpisem Řád kapitálové přiměřenosti, řízení rizik a likvidity. Vnitřně stanovený kapitál tedy Společnost udržuje na úrovni kapitálu stanoveném na individuálním základě podle pravidel Vyhlášky BASEL 2, tj. neprovádí zvláštní výpočty vnitřně stanoveného kapitálu.

Kapitálové požadavky

Pro účely výpočtu kapitálové přiměřenosti stanovuje Společnost minimální kapitálové požadavky k úvěrovému, tržnímu a operačnímu riziku.

Kapitálové požadavky k úvěrovému riziku zahrnují kapitálové požadavky k

- úvěrovému riziku investičního portfolia a riziku rozmělnění investičního portfolia,
- specifickému úrokovému riziku obchodního portfolia,
- specifickému akciovému riziku obchodního portfolia,
- riziku protistrany u repo obchodů nebo půjček či výpůjček cenných papírů nebo komodit, derivátů, transakcí s delší dobou vypořádání a maržových obchodů,
- vypořádacímu riziku obchodního portfolia a volným dodávkám,
- ostatním nástrojům obchodního portfolia,

g) riziku angažovanosti obchodního portfolia.

Kapitálové požadavky k tržnímu riziku zahrnují kapitálové požadavky k

- a) obecnému úrokovému riziku obchodního portfolia,
- b) obecnému akciovému riziku obchodního portfolia,
- c) měnovému riziku investičního a obchodního portfolia,
- d) komoditnímu riziku investičního a obchodního portfolia.

Kapitálové požadavky k operačnímu riziku se stanoví podle typu přístupu pro výpočet těchto požadavků.

Společnost uplatňuje při stanovení všech kapitálových požadavků na individuálním základě pouze základní přístupy ve smyslu Vyhlášky BASEL 2.

KAPITÁLOVÉ POŽADAVKY - DIS20_02 Přehled kapitálových požadavků		ke dni 30.9.2011	ke dni 30.6.2011	ke dni 31.3.2011	ke dni 31.12.2010
Kapitálové požadavky celkem	1	13357	15312	12844	13498
Kap. pož. k úvěrovému riziku celkem	2	637	1801	735	900
Kap. pož. k úvěr. riziku při STA celkem	3	637	1801	735	900
Kap. pož. k úvěr. riziku při STA k expozicím celkem	4	637	1801	735	900
Kap. pož. při STA k expoz. vůči centr. vládám a bankám	5	0	0	0	0
Kap. pož. při STA k expoz. vůči reg. vládám a míst. orgánům	6	0	0	0	0
Kap. pož. při STA k expoz. vůči org. veřejného sektoru a ost.	7	0	0	0	0
Kap. pož. při STA k expoz. vůči mezinárodním rozvoj. bankám	8	0	0	0	0
Kap. pož. při STA k expoz. vůči mezinárodním organizacím	9	0	0	0	0
Kap. pož. při STA k expoz. vůči institucím	10	540	1712	466	744
Kap. pož. při STA k podnikovým expoz.	11	0	0	0	0
Kap. pož. při STA k retailovým expoz.	12	0	0	0	0
Kap. pož. při STA k expoz. zajištěným nemovitostmi	13	0	0	0	0
Kap. pož. při STA k expoz. po splatnosti	14	0	0	0	0
Kap. pož. při STA k regulatorně vysoce rizikovým expoz.	15	0	0	0	0
Kap. pož. při STA k expoz. v krytých dluhopisech	16	0	0	0	0
Kap. pož. při STA k expoz. vůči inst. a podn. - s krátk. ratingem	17	0	0	0	0
Kap. pož. při STA k expoz. vůči fondům kolekt. investování	18	0	0	0	0
Kap. pož. při STA k ostatním expoz.	19	133	89	269	156
Kap. pož. k úvěr. riziku při STA v IRB k expozicím celkem	20	0	0	0	0
Kap. pož. při STA v IRB k expoz. vůči centr. vládám a bankám	21	0	0	0	0
Kap. pož. při STA v IRB k expoz. vůči institucím	22	0	0	0	0
Kap. pož. při STA v IRB k podnikovým expoz.	23	0	0	0	0
Kap. pož. při STA v IRB k retailovým expoz.	24	0	0	0	0
Kap. pož. při STA v IRB k akciovým expoz.	25	0	0	0	0
Kap. pož. při STA v IRB k ostatním expoz.	26	0	0	0	0
Kap. pož. k úvěr. riziku při STA k sekuritizovaným expozicím	27	0	0	0	0
Kap. pož. k úvěr. riziku při IRB celkem	28	0	0	0	0
Kap. pož. k úvěr. riziku při IRB k vybr. expozicím celkem	29	0	0	0	0

Kap. pož. při IRB k expoz. vůči centr. vládám a bankám	30	0	0	0	0
Kap. pož. při IRB k expoz. vůči institucím	31	0	0	0	0
Kap. pož. při IRB k podnikovým expoz.	32	0	0	0	0
Kap. pož. při IRB k retailovým expoz.	33	0	0	0	0
Kap. pož. k úvěr. riziku při IRB k akciovým expozicím	34	0	0	0	0
Kap. pož. k úvěr. riziku při IRB k sekuritizovaným expozicím	35	0	0	0	0
Kap. pož. k úvěr. riziku při IRB k ostatním expozicím	36	0	0	0	0
Kap. pož. k vypořádacímu riziku	37	0	0	0	0
Kap. pož. k pozičnímu, měnovému a komoditnímu riziku celkem	38	1481	2308	1728	2217
Kap. pož. k trž. riziku při stand. přístupu (STA) celkem	39	1481	2308	1728	2217
Kap. pož. při STA k úrokovému riziku	40	0	0	0	0
Kap. pož. při STA k akciovému riziku	41	0	0	0	0
Kap. pož. při STA k měnovému riziku	42	1481	2308	1728	2217
Kap. pož. při STA ke komoditnímu riziku	43	0	0	0	0
Kap. pož. k trž. riziku při přístupu založ. na vl. modelech	44	0	0	0	0
Kap. pož. k operačnímu riziku celkem	45	11203	11203	10381	10381
Kap. pož. k oper. riziku při BIA	46	11203	11203	10381	10381
Kap. pož. k oper. riziku při TSA	47	0	0	0	0
Kap. pož. k oper. riziku při ASA	48	0	0	0	0
Kap. pož. k oper. riziku při AMA	49	0	0	0	0
Kap. pož. k riziku angažovanosti obch. portfolia	50	0	0	0	0
Kap. pož. k ostatním nástrojům obch. portfolia	51	0	0	0	0

9. Údaje o odměňování

Zásady a postupy odměňování upravuje vnitřní předpis Politika odměňování, který stanovuje působnost, základní zásady odměňování, organizační uspořádání systému odměňování a měření výkonnosti v souvislosti s odměňováním. Vnitřní předpis politika odměňování:

- rozděluje zaměstnance na zaměstnance, kteří mají významný vliv na rizikový profil Společnosti a na ostatní zaměstnance;
- stanovuje kritéria pro přiznání pohyblivé složky odměny;
- stanovuje periodu vyhodnocování doporučení na udělení pohyblivé složky odměny na základě kvalitativního hodnocení na čtvrtletí;
- stanovuje návaznost na koeficient vnitřní kapitálové přiměřenosti;
- zakazuje pohyblivé složky odměny členům představenstva;
- určuje Dozorčí radu společnosti jako dozorčí orgán Politiky odměňování;
- definuje proces přiznání a vyplacení individuální pohyblivé složky odměny, se zásadou schválení představenstvem společnosti jedná-li se o odměny pro zaměstnance mající významný vliv na rizikový profil Společnosti;
- stanovuje povinnost vést a uchovávat záznamy o vyplacených pohyblivých odměnách.

Tabulka shrnuje odměňování uplatněné v období 3Q/2011 :

Útvar	Částka
Vývoje	79,400 CZK
IS obchodníka	19,500 CZK
Správy IT/ICT prostředků a infrastruktury	10,000 CZK
Portfolio managementu a obchodování	649,000 CZK
Matematicko – analytický	50,000 CZK