

Výroční zpráva

1. 10. 2024 — 31. 12. 2025

RSJ Investments investiční
společnost a.s.



ÚVODNÍ SLOVO

Vážené dámy, vážení pánové,

dovolte mi, abych se krátce zastavil u uplynulého roku 2025 a podělil se s Vámi o několik úvodních postřehů dříve, než se začnete do detailnějších výsledků investiční skupiny RSJ. Rok 2025 byl v mnoha ohledech pokračováním trendů, které jsme pozorovali již dříve, zároveň však přinesl nové souvislosti i proměny prostředí, ve kterém působíme.

Zatímco v předchozích letech dominovala nejistota a výrazné výkyvy, rok minulý se nesl spíše ve znamení postupné adaptace na „nový normál“. Geopolitické napětí, proměnlivé ekonomické podmínky i technologické změny nadále formují naše rozhodování, avšak stále více se ukazuje, že klíčem k úspěchu není pouze reakce na tyto vlivy, ale schopnost dlouhodobě si udržet směr, disciplínu a nadhled.

Možná již nežijeme v době bezstarostného optimismu, o to více se ale potvrzuje význam odpovědného přístupu, zdravého úsudku a schopnosti vidět příležitosti tam, kde by dříve převažovala opatrnost. Právě tato kombinace nám umožňuje nejen obstát v proměnlivém prostředí, ale aktivně utvářet naši další cestu.

V průběhu roku 2025 jsme pokračovali ve výstavbě rezidenčních projektů v České republice, na Slovensku, ale i v Litvě a Lotyšsku. Dosáhli jsme také významného milníku, když od zahájení prvního projektu v roce 2011 přesáhl celkový počet prodaných bytů v našich projektech hranici 3 000. Dalších 5 000 bytů je v přípravě nebo již ve výstavbě. Po 10 letech jsme se vrátili na brněnský trh, kde společně s developerem YIT realizujeme projekt Kalevala, který vzniká na rozhraní čtvrtí Vinohrady a Židenice. V oblasti industriálního developmentu realizujeme projekty v Chomutově, Kladně a Mostě. V průmyslové zóně Joseph u Mostu připravujeme nový logistický park, pro který se podařilo získat významného nájemce, společnost Mattel. Ta začne od příštího roku využívat moderní halu o rozloze více než 52 000 m². Na brownfieldu po bývalé Poldi Kladno byla zahájena výstavba první nové průmyslové haly, jejímž nájemcem se stala společnost HAVI Logistics, která zde otevře logistické centrum pro mražené a chlazené zboží o rozloze téměř 10 000 m². V logistickém areálu v Chomutově jsme přivítali společnost HOPI, která na ploše cca 32 000 m² zajišťuje logistiku pro značku Vileda, přičemž projekt samotný přinesl regionu více než 100 nových pracovních míst.

V oblasti výnosových nemovitostí jsme společně se společností Upvest získali čtvrtinový podíl v obchodním centru Westfield Černý Most, které patří mezi tři největší nákupní centra v České republice, a v závěru roku jsme úspěšně dokončili rozšíření o 9 000 m² pronajímatelné plochy. Modernizace i expanze centra byly oceněny 1. místem v kategorii nákupních center v soutěži Best of Realty 2025. Na slavnostním vyhlášení v Hradci Králové jsme převzali ocenění Památka roku 2024 za hlavní město Prahu za obnovu barokního domu U Červené lišky. Ocenění představuje významné uznání naší dlouhodobé práce v oblasti záchrany a obnovy kulturně cenných objektů.

V minulém roce jsme také úspěšně vstoupili do segmentu bateriových úložišť, a to otevřením společného podfondu se společností Second Foundation. Během roku se podařilo získat první projekty v Německu a Finsku, přičemž německý projekt byl již uveden do plného komerčního provozu v oblasti tradingu i poskytování podpůrných služeb pro provozovatele přenosové soustavy. Tento vstup představuje důležitý krok v rozvoji našich aktivit v moderní energetice.



Výkonnost našich venture kapitálových strategií byla v roce 2025 velmi silná, zejména u novějších fondů. Primárně byla tažena silným růstem společností z oblasti umělé inteligence, obrany a kybernetické bezpečnosti. Oproti minulému období vidíme větší koncentraci kapitálu do menšího počtu rychle rostoucích společností, které již staví na reálných případech využití u velkých podnikových zákazníků a dokáží škálovat svůj byznys na velkém měřítku. Mezi tyto společnosti patří například ElevenLabs nebo Quantum Systems. Z hlediska alokace kapitálu jsme byli v uplynulém roce velmi aktivní, zejména při navazování nových partnerství v USA. Do našeho portfolia jsme nově zařadili například fond zaměřený na industriální technologie nebo fond vedený expertem na růst firem v oblasti umělé inteligence. Nadále se soustředíme i na budování dlouhodobých vztahů a v souladu s touto strategií jsme zainvestovali do fondů jako jsou Credo Ventures nebo Moonfire Capital.

V oblasti Private Equity jsme v návaznosti na naši dlouhodobou strategii zaměřenou na střední Evropu navázali nová partnerství s předními českými fondy i zahraničním investičním partnerem. Vedle tradičního zaměření na Českou republiku jsme tak dále rozšířili naši investiční aktivitu i do dalších zemí regionu. Současně jsme pokračovali v rozvoji a podpoře přímých investic, zejména v segmentech pivovarnictví a pojišťovnictví. Na globální úrovni jsme, v souladu s dříve avizovaným záměrem, rozšířili naši private equity strategii o navazující portfolio PE fondů. V jeho rámci jsme uzavřeli 7 nových partnerství s renomovanými mezinárodními správci, čímž jsme dále posílili naši přítomnost na světových privátních trzích a rozšířili přístup k atraktivním investičním příležitostem. Významnou roli v portfoliu nadále hraje také investice do zemědělské půdy, která si i přes pouze pozvolný meziroční růst cen půdy v České republice udržuje stabilní vývoj a atraktivní výnosnost. Zároveň novější strategie zaměřená na krátkodobější a střednědobé držení potvrzuje svou silnou výkonnost.

Na závěr bych rád zmínil také několik aktivit, které přesahují rámec našeho byznysu, ale dlouhodobě patří k důležitým pilířům hodnot, na nichž RSJ stojí. I nadále jsme pokračovali v podpoře projektů, které mají širší společenský a kulturní význam. Zůstáváme hlavním partnerem hudebního festivalu Smetanova Litomyšl a nadále podporujeme také festival Za poklady Broumovska. Pokračuje i naše spolupráce se stipendijním programem ZUŠ MenArt a Institutem Bohuslava Martinů. Zároveň se nám podařilo významně rozšířit naše aktivity i mimo oblast kultury, a to směrem ke sportu. Nově jsme se stali partnerem Českého atletického svazu a volejbalového klubu Lvi Praha. Velkou radost máme také z navázání spolupráce s českým družstvem eD system RSJ team, které závodí v prestižním seriálu dálkových běhů na lyžích Ski Classics. Věříme, že podpora jak kulturních, tak nově i sportovních aktivit má smysl, a to nejen z pohledu reprezentace, ale především jako investice do talentu, vytrvalosti a hodnot, které přesahují jednotlivé obory.

Těší mě, že jsme za uplynulý rok opět posunuli RSJ o pořádný krok dál. Děkuji všem svým kolegům, našim investorům i obchodním partnerům za důvěru, spolupráci a každodenní nasazení, bez kterého by to nebylo možné. Vstupujeme do dalšího období s respektem k tomu, co nás může čekat, ale zároveň s odhodláním a jasnou představou o směru, kterým chceme jít.



RSJ



OBSAH

Základní údaje o Společnosti	6
Účetní závěrka k 31. 12. 2025	13
Příloha účetní závěrky k 31. 12. 2025	18
Zpráva o vztazích za období 1. 10. 2024 - 31. 12. 2025	61
Zpráva auditora	75

Základní údaje o Společnosti

Základní údaje o Společnosti

- název společnosti: RSJ Investments investiční společnost a.s. (dále jen „Společnost“)
- sídlo: Na Florenci 2116/15, Nové Město, 110 00 Praha 1
- IČO: 053 57 225
- DIČ: CZ05357225

AKTIVA, VLASTNÍ KAPITÁL A ZÁKLADNÍ KAPITÁL ZA POSLEDNÍ DVĚ UPLYNULÁ OBDOBÍ:

v tis. Kč	31. 12. 2025	30. 9. 2024
aktiva	216 341	205 605
vlastní kapitál	82 379	98 715
základní kapitál	2 700	2 700

Zpráva představenstva RSJ Investments investiční společnost a.s. o podnikatelské činnosti a stavu majetku

HOSPODAŘENÍ SPOLEČNOSTI

Hospodaření Společnosti za období 1. 10. 2024 – 31. 12. 2025 skončilo ziskem ve výši 13 665 tis. Kč. Věrný a poctivý obraz o hospodaření Společnosti poskytuje účetní závěrka za období od 1. 10. 2024 do 31. 12. 2025 ověřená auditorem.

AKTIVA

Společnost vykázala v rozvaze k 31. 12. 2025 aktiva v celkové výši 216 341 tis. Kč, která jsou tvořena především ze zůstatků na běžných účtech, poskytnutými úvěry v rámci skupiny RSJ, státním dluhopisem, dlouhodobým majetkem, jehož součástí je právo k užívání a pohledávky z pronájmu dle mezinárodního účetního standardu IFRS 16 (leasing), pohledávkami za služby obhospodařování a dohadnými položkami.

PASIVA

Celková pasiva Společnosti ve výši 216 341 tis. Kč jsou k 31. 12. 2025 tvořena především položkami vlastního kapitálu a ostatními pasivy, v nichž největší část tvoří závazek z práva k užívání dle mezinárodního účetního standardu IFRS 16 (leasing), závazky z obchodních vztahů, rezervy a dohady na vyúčtování služeb k 31. 12. 2025.

VÝZNAMNÉ UDÁLOSTI

Společnost vykonávala v období 1. 10. 2024 – 31. 12. 2025 soustavně činnost obhospodařovatele pro:

- Podílové fondy založené Společností (dále jenom „PF“),
- RSJ Investments SICAV a.s. (dále jenom „RSJ SICAV“) a jeho podfondy,
- RSJ PE SICAV a.s. (dále jenom „RSJ PE SICAV“) a jeho podfondy.

Ve sledovaném období došlo k založení nových PF a podfondů, které Společnost obhospodařuje.

Společnost sleduje a vyhodnocuje dopady významných vnitrostátních i mezinárodních událostí. Společnost k okamžiku sestavení účetní závěrky neidentifikovala žádné škody významnějšího rozsahu, nebo porušení předpokladu nepřetržitého trvání Společnosti, které by byly způsobeny vnějšími okolnostmi.

VÝHLED NA DALŠÍ ROK

Společnost bude stejně jako v období 1. 10. 2024 – 31. 12. 2025 nadále pokračovat v činnosti obhospodařování. Společnost neplánuje rozšiřovat portfolio poskytovaných služeb, ale naopak pokračovat v kontinuálním zkvalitňování a zefektivnění služeb poskytovaných. Vzhledem k narůstajícímu počtu obhospodařovaných fondů je zkvalitňování služeb, a efektivní nastavení procesů, základní klíč k udržení nastavených standardů kvality a jejich neustálého posouvání.

PŘEDSTAVENSTVO RSJ INVESTMENTS INVESTIČNÍ SPOLEČNOST A.S.

Libor Winkler – předseda představenstva

Předseda představenstva v RSJ Investments investiční společnost a.s. Jeden ze zakladatelů a hlavních akcionářů finanční skupiny RSJ. Působí v orgánech některých dalších společností RSJ. Kromě toho je místopředsedou správní rady Nadace RSJ. Absolvoval Vysokou školu zemědělskou v Brně.

Lukáš Musil – člen představenstva

Člen představenstva RSJ Investments investiční společnost a.s. Strategicky vyhledává a spravuje investice v oblasti real estate a developmentu. Je členem statutárních orgánů vybraných společností spadajících do investičního portfolia RSJ. Vystudoval ekonomii a mezinárodní obchod na univerzitě SMU (Dallas, USA) a University of San Francisco (USA).

Jan Dostálek – člen představenstva

Člen představenstva RSJ Investments investiční společnost a.s. Zodpovídá za oblast risk managementu. Absolvent Vysoké školy ekonomické v Praze – obor podnikání a právo.

4. 3. 2025 došlo k zániku a výmazu p. Jana Vyhnálka z obchodního rejstříku jako člena představenstva Obhospodařovatele. Od tohoto data má Obhospodařovatel pouze 3 členy představenstva (do výmazu p. J. Vyhnálka měl Obhospodařovatel 4 členy představenstva).

DOZORČÍ RADA RSJ INVESTMENTS INVESTIČNÍ SPOLEČNOST A.S.

Karolína Loucká – předsedkyně dozorčí rady

Předsedkyně dozorčí rady RSJ Investments investiční společnost a.s. V rámci finanční skupiny RSJ se věnuje finančnímu řízení a oblasti risk managementu. Absolventka Vysoké školy ekonomické v Praze se specializací na podnikovou ekonomiku a management.

Jan Dezort – člen dozorčí rady

Člen dozorčí rady RSJ Investments investiční společnost a.s. Zastává pozici vedoucího právníka finanční skupiny RSJ, zajišťuje poskytování právního poradenství pro obchodníky s cennými papíry, investiční společnosti a jimi obhospodařované fondy. Je jednatelem RSJ Custody s.r.o. a působí též v dalších společnostech finanční skupiny RSJ. Absolvent Právnické fakulty Západočeské univerzity v Plzni.

Michal Šaňák – člen dozorčí rady

Člen dozorčí rady RSJ Investments investiční společnost a.s. Současně je členem představenstva RSJ Securities a.s., kde odpovídá za návrh a vývoj technologické a komunikační infrastruktury pro algoritmičké obchodování. Působí též v dalších společnostech finanční skupiny RSJ. Absolvent Vysoké školy ekonomické v Praze se specializací na informační technologie, peněžní ekonomii a bankovníctví.

ÚDAJE O ČINNOSTI OBHOSPODAŘOVATELE VE VZTAHU K OBHOSPODAŘOVANÉMU MAJETKU V BĚŽNÉM ÚČETNÍM OBDOBÍ

RSJ Investments investiční společnost a.s. jako investiční společnost podle § 7 Zákona č. 240/2013 Sb., o investičních společnostech a investičních fondech obhospodařuje společnost RSJ Investments SICAV a.s. včetně podfondů, PF a RSJ PE SICAV a.s. včetně jeho podfondů (dále jen „obhospodařované fondy“)

ÚDAJE O OSOBÁCH, KTERÉ MĚLY V ROZHODNÉM OBDOBÍ VE SPOLEČNOSTI MAJETKOVÝ PODÍL

Tyto údaje jsou uvedeny v příložené Zprávě o vztazích za období 1. 10. 2024 – 31. 12. 2025.

ÚDAJE O OSOBÁCH, KTERÉ BYLY SE SPOLEČNOSTÍ PERSONÁLNĚ PROPOJENÉ

Tyto údaje jsou obsaženy v příložené Zprávě o vztazích za období 1. 10. 2024 – 31. 12. 2025.

ÚDAJE O OSOBÁCH, NA KTERÝCH MĚLA SPOLEČNOST V ROZHODNÉM OBDOBÍ KVALIFIKOVANOU ÚČAST

Tyto údaje jsou obsaženy v příložené Zprávě o vztazích za období 1. 10. 2024 – 31. 12. 2025. Dále budou tyto údaje obsaženy v přílohách účetních závěrek obhospodařovaných fondů dle jejich účetních období.

ÚDAJE O VYPLÁCENÝCH PODÍLECH NA ZISKU

V rozhodném období Společnost vyplatila jedinému akcionáři (společnosti RSJ Invest s.r.o.) podíl na zisku ve výši 30 001 tis. Kč.

ÚDAJE O SKLADBĚ MAJETKU SPOLEČNOSTI A JEHO ZMĚNÁCH

Tyto informace jsou obsaženy v účetní závěrce Společnosti k 31. 12. 2025.

ÚDAJE O MZDÁCH, ÚPLATÁCH A OBDOBNÝCH PŘÍJMECH PRACOVNÍKŮ NEBO VEDOUCÍCH OSOB, KTERÉ MOHOU BÝT POVAŽOVÁNY ZA ODMĚNY, VYPLACENÉ SPOLEČNOSTÍ TĚM Z JEHO PRACOVNÍKŮ NEBO VEDOUCÍM OSOBÁM, JEJICHŽ ČINNOST MÁ PODSTATNÝ VLIV NA RIZIKOVÝ PROFIL TĚTO SPOLEČNOSTI A OBHOSPODAŘOVANÝCH FONDŮ

Společnost za osoby mající významný vliv na rizikový profil Společnosti a obhospodařovaných fondů chápe:

- Představenstvo,
- Dozorčí radu,
- Vedoucí pracovníky,
- Pracovníky vnitřních kontrolních funkcí (tj. činnost řízení rizik, compliance, vnitřní audit).

Odměny těchto osob byly za období 1. 10. 2024 – 31. 12. 2025 ve výši 20 585 tis. Kč.

ÚDAJE O MZDÁCH, ÚPLATÁCH A OBDOBNÝCH PŘÍJMECH PRACOVNÍKŮ A VEDOUCÍCH OSOB, KTERÉ MOHOU BÝT POVAŽOVÁNY ZA ODMĚNY, VYPLACENÝCH OBHOSPODAŘOVATELEM INVESTIČNÍCH FONDŮ JEHO PRACOVNÍKŮM NEBO VEDOUCÍM OSOBÁM V ÚČETNÍM OBDOBÍ, ČLENĚNÝCH NA PEVNOU A POHYBLIVOU SLOŽKU, ÚDAJE O POČTU PRACOVNÍKŮ A VEDOUCÍCH OSOB OBHOSPODAŘOVATELE A ÚDAJE O PŘÍPADNÝCH ODMĚNÁCH ZA ZHODNOCENÍ KAPITÁLU

Údaje o mzdách, úplatách a obdobných příjmech vyplácené Společností jejím pracovníkům a vedoucím osobám za období 1. 10. 2024 – 31. 12. 2025:

Pevná složka odměn: 62 927 tis. Kč
Pohyblivá složka odměn: 35 336 tis. Kč
Počet příjemců uvedený jako průměrný přepočtený za období 1. 10. 2024 – 31. 12. 2025: 42
Odměny za zhodnocení kapitálu v souvislosti se Společností: - tis. Kč

Údaje o mzdách, úplatách a obdobných příjmech vyplácených Společností jejím vedoucím osobám:

4. 3. 2025 došlo k zániku a výmazu p. Jana Vyhnálka z obchodního rejstříku jako člena představenstva Společnosti. Od tohoto data má Společnost pouze 3 členy představenstva (do výmazu p. J. Vyhnálka měla Společnost 4 členy představenstva).

Odměny členů představenstva byly za období 1. 10. 2024 – 31. 12. 2025 ve výši 19 419 tis. Kč.

ÚDAJE O PODSTATNÝCH ZMĚNÁCH ÚDAJŮ UVEDENÝCH VE STANOVÁCH SPOLEČNOSTI, KE KTERÝM DOŠLO V PRŮBĚHU BĚŽNÉHO ÚČETNÍHO OBDOBÍ

V průběhu období 1. 10. 2024 – 31. 12. 2025 nedošlo k žádným podstatným změnám ve Stanovách Společnosti.

ÚDAJE O SOUDNÍCH NEBO ROZHODČÍCH SPORECH, JEJICHŽ ÚČASTNÍKEM V ROZHODNÉM OBDOBÍ BYLA NEBO JE SPOLEČNOST NA SVŮJ ÚČET NEBO NA ÚČET JÍM OBHOSPODAŘOVANÉHO INVESTIČNÍHO FONDU, JESTLIŽE HODNOTA PŘEDMĚTU SPORU PŘEVYŠUJE 5 % HODNOTY MAJETKU TOHOTO OBHOSPODAŘOVATELE NEBO INVESTIČNÍHO FONDU, JEHOŽ SE SPOR TÝKÁ

Žádné výše definované soudní ani rozhodčí spory nebyly v rozhodném období vedeny.

ÚDAJE O AKTIVITÁCH V OBLASTI VÝZKUMU A VÝVOJE

Společnost není aktivní v oblasti výzkumu a vývoje.

ÚDAJE O AKTIVITÁCH V OBLASTI OCHRANY ŽIVOTNÍHO PROSTŘEDÍ A PRACOVNĚPRÁVNÍCH VZTAZÍCH

V oblasti ochrany životního prostředí a pracovněprávních vztahů postupuje Společnost v souladu s platnou právní úpravou. Společnost vzhledem ke svému předmětu činnosti nevyvíjí žádné specifické aktivity v oblasti ochrany životního prostředí.

Společnost v roce 2024 v souladu s novými legislativními povinnostmi v rámci udržitelného investování začlenila udržitelnost do procesů investičního rozhodování a řízení rizik. Společnost zejména implementovala povinnosti dle nařízení Evropského parlamentu a Rady (EU) 2019/2088 (dále jen „Nařízení SFDR“) a souvisejících regulatorních a technických standardů (nařízení Komise v přenesené pravomoci (EU) 2022/1288 ze dne 6. dubna 2022). Společnost zohledňuje hlavní nepříznivé dopady investičních rozhodnutí na faktory udržitelnosti jak na úrovni Společnosti, tak i na úrovni fondů obhospodařovaných Společností (dále jen „Fondy“), u kterých je to v souladu s investiční strategií, tj. u Fondů light-green.

Společnost promítla svůj přístup k začleňování rizik týkajících se udržitelnosti do investičního rozhodování do své předpisové základny, a to jak aktualizací stávajících vnitřních předpisů s ohledem na rizika udržitelnosti, tak i přijetím a dodržováním nových vnitřních předpisů s účinností od 1. 7. 2024.

Společnost zavedla systém klasifikace Fondů z hlediska udržitelnosti, kdy v současné době má Společnost Fondy, které (i) nezohledňují hlavní nepříznivé dopady investičních rozhodnutí na faktory udržitelnosti, neprosazují environmentální či sociální vlastnosti a nesledují cíle udržitelných investic (tzv. Fondy neutrální), a které (ii) prosazují kromě jiných i environmentální či sociální vlastnosti a také zohledňují hlavní nepříznivé dopady investičních rozhodnutí na faktory udržitelnosti (tzv. Fondy light-green).

Společnost využívá u Fondů light-green před provedením investičního rozhodnutí vstupní ESG dotazník k prvotnímu posouzení rizik a hlavních nepříznivých dopadů investičních rozhodnutí na faktory udržitelnosti. Společnost využívá u Fondů light-green v rámci celého investičního procesu průběžný ESG dotazník, který slouží pro průběžné posouzení rizik a sběr dat nutných pro zohledňování hlavních nepříznivých dopadů investičních rozhodnutí na faktory udržitelnosti po provedení investičního rozhodnutí (po celou dobu držení aktiva). Data získaná měřením slouží jako podklady po účely reportingu v oblasti udržitelnosti.

Společnost dále 1x ročně zveřejňuje ve vztahu ke Společnosti a Fondům light-green prohlášení o zohledňování hlavních nepříznivých dopadů investičních rozhodnutí na faktory udržitelnosti na úrovni Společnosti (ve smyslu čl. 4 Nařízení SFDR) a na úrovni Fondů (ve smyslu čl. 7 Nařízení SFDR).

Informace o zohledňování či nezohledňování hlavních nepříznivých dopadů investičních rozhodnutí na faktory udržitelnosti zveřejňuje Společnost ve vztahu ke Společnosti, jakožto k účastníkovi finančního trhu, na svých webových stránkách Společnosti a ve vztahu k Fondům, jakožto k finančním produktům, v klientské části daného Fondu webových stránek Společnosti.

Pracovně právní vztahy Společnosti se řídí zákonem č. 262/2006 Sb., zákoník práce, ve znění pozdějších předpisů.

ÚDAJE O TOM, ZDA MÁ SPOLEČNOST ORGANIZAČNÍ SLOŽKU V ZAHRANIČÍ

Společnost nemá organizační složku v zahraničí.

INFORMACE TÝKAJÍCÍ SE „OBCHODŮ ZAJIŠŤUJÍCÍCH FINANCOVÁNÍ“ TZV. SECURITIES FINANCING TRANSACTIONS (SFT) A „SWAPŮ VEŠKERÝCH VÝNOSŮ“ POŽADOVANÉ DLE ČL. 13 NAŘÍZENÍ EVROPSKÉHO PARLAMENTU A RADY (EU) 2015/2365

V běžném ani minulém účetním období nedošlo k žádným operacím typu SFT a swapů veškerých výnosů.

INFORMACE O SKUTEČNOSTECH, KTERÉ NASTALY PO ROZVAHOVÉM DNI

Informace jsou uvedeny v příložené účetní závěrce.

Účetní závěrka

k 31. 12. 2025

Základní údaje o účetní jednotce

- název účetní jednotky: RSJ Investments investiční společnost a.s.
- sídlo: Na Florenci 2116/15, Nové Město, 110 00 Praha 1
- IČO: 053 57 225
- předmět podnikání: činnost podle zákona č. 240/2013 Sb. O investičních společnostech a investičních fondech na základě rozhodnutí České národní banky

Rozvaha (k 31. 12. 2025)

Aktiva		Bod přílohy	31. 12. 2025	30. 9. 2024
1.	Pokladní hotovost a vklady u centrálních bank	4	-	1
	Pohledávky za bankami a družstevními záložnami	5	55 439	61 446
3.	<i>v tom: a) splatné na požádání</i>	5	35 439	61 446
	<i>v tom: b) ostatní pohledávky</i>	5	20 000	-
4.	Pohledávky za nebankovními subjekty	6	14 530	5 627
	<i>v tom: b) ostatní pohledávky</i>	6	14 530	5 627
5.	Dluhové cenné papíry	7	5 871	5 763
	<i>v tom: a) vydané vládními institucemi</i>	7	5 871	5 763
8.	Účasti s rozhodujícím vlivem	8	370	370
10.	Dlouhodobý hmotný majetek	9	65 111	71 876
11.	Ostatní aktiva	10	69 394	57 450
13.	Náklady a příjmy příštích období	11	5 626	3 072
Aktiva celkem			216 341	205 605
Pasiva		Bod přílohy	31. 12. 2025	30. 9. 2024
4.	Ostatní pasiva	12	118 393	98 922
5.	Výnosy a výdaje příštích období	13	63	23
	Rezervy	14	15 506	7 945
6.	<i>v tom: b) na daně</i>	14	1 306	-
	<i>v tom: c) na ostatní</i>	14	14 200	7 945
8.	Základní kapitál	15	2 700	2 700
	<i>z toho: a) splacený základní kapitál</i>	15	2 700	2 700
12.	Kapitálové fondy	16	8 000	8 000
14.	Nerozdělený zisk nebo neuhrazená ztráta z předchozího období	17	58 014	80 300
15.	Zisk nebo ztráta za účetní období	17	13 665	7 715
Pasiva celkem			216 341	205 605
Vlastní kapitál			82 379	98 715

uvedeno v tis. Kč

Základní údaje o účetní jednotce

- název účetní jednotky: RSJ Investments investiční společnost a.s.
- sídlo: Na Florenci 2116/15, Nové Město, 110 00 Praha 1
- IČO: 053 57 225
- předmět podnikání: činnost podle zákona č. 240/2013 Sb. O investičních společnostech a investičních fondech na základě rozhodnutí České národní banky

Podrozvahové položky (k 31. 12. 2025)

	Bod přílohy	31. 12. 2025	30. 9. 2024
1. Poskytnuté přísliby a záruky	18	5 000	-
2. Poskytnuté zástavy	18	5 871	5 763
9. Přijaté přísliby a záruky	18	4 516	4 516
15. Hodnoty převzaté k obhospodařování	18	23 203 619	17 745 346

uvedeno v tis. Kč

Základní údaje o účetní jednotce

- název účetní jednotky: RSJ Investments investiční společnost a.s.
- sídlo: Na Florenci 2116/15, Nové Město, 110 00 Praha 1
- IČO: 053 57 225
- předmět podnikání: činnost podle zákona č. 240/2013 Sb. O investičních společnostech a investičních fondech na základě rozhodnutí České národní banky

Výkaz zisku a ztráty (za období 1. 10. 2024 – 31. 12. 2025)

	Bod přílohy	1. 10. 2024 – 31. 12. 2025	1. 10. 2023 – 30. 9. 2024
1. Výnosy z úroků a podobné výnosy	19	4 411	6 035
<i>z toho: úroky z dluhových cenných papírů</i>	19	229	86
2. Náklady na úroky a podobné náklady	20	4 682	2 698
5. Náklady na poplatky a provize	21	119	72
6. Zisk nebo ztráta z finančních operací	22	621	388
7. Ostatní provozní výnosy	23	283 825	149 443
8. Ostatní provozní náklady	24	9 093	6 389
Správní náklady		233 291	126 231
<i>v tom: a) náklady na zaměstnance</i>	25	128 817	71 426
9. <i>z toho aa) mzdy a platy</i>	25	98 264	53 209
<i>ab) sociální a zdravotní pojištění</i>	26	25 955	15 568
<i>v tom: b) ostatní správní náklady</i>	26	104 474	54 805
11. Odpisy, tvorba a použití rezerv a opravných položek k dlouhodobému hmotnému a nehmotnému majetku	9	12 261	7 413
12. Rozpuštění opravných položek a rezerv k pohledávkám a zárukám, výnosy z dříve odepsaných pohledávek		88	54
13. Odpisy, tvorba a použití opravných položek a rezerv k pohledávkám a zárukám		263	88
16. Rozpuštění ostatních rezerv	14	5 332	3 389
17. Tvorba a použití ostatních rezerv	14	11 587	5 780
19. Zisk nebo ztráta za účetní období z běžné činnosti před zdaněním		22 981	10 638
23. Daň z příjmu	27	9 316	2 923
24. Zisk nebo ztráta za účetní období po zdanění		13 665	7 715

uvedeno v tis. Kč

Základní údaje o účetní jednotce

- název účetní jednotky: RSJ Investments investiční společnost a.s.
- sídlo: Na Florenci 2116/15, Nové Město, 110 00 Praha 1
- IČO: 053 57 225
- předmět podnikání: činnost podle zákona č. 240/2013 Sb. O investičních společnostech a investičních fondech na základě rozhodnutí České národní banky

Přehled o změnách vlastního kapitálu (za období 1. 10. 2024 – 31. 12. 2025)

	Základní kapitál	Kapitálové fondy	Zisk (ztráta)	Celkem
Zůstatek k 1. 10. 2023	2 700	8 000	106 749	117 449
Čistý zisk/ztráta za účetní období	-	-	7 715	7 715
Výplata podílu na zisku	-	-	-26 449	-26 449
Zůstatek k 30. 9. 2024	2 700	8 000	88 015	98 715
Zůstatek k 1. 10. 2024	2 700	8 000	88 015	98 715
Čistý zisk/ztráta za účetní období	-	-	13 665	13 665
Výplata podílu na zisku	-	-	-30 001	-30 001
Zůstatek k 31. 12. 2025	2 700	8 000	71 679	82 379

uvedeno v tis. Kč

Příloha účetní závěrky

k 31. 12. 2025

1. Obecné informace

1.1 ZALOŽENÍ A CHARAKTERISTIKA

RSJ Investments investiční společnost a.s. (dříve RSJ Asset Management a.s.), byla založena v roce 2016, kdy vykonávala svou činnost jako podnikatelský subjekt.

V roce 2017 došlo k rozdělení společnosti RSJ Investments SICAV a.s. (dále jen RSJ SICAV) ve formě odštěpení sloučením, kde nástupnickou společností se stala RSJ Investments investiční společnost a.s. (dále jen Společnost) s rozhodným dnem 1. 1. 2017. K právním účinkům přeměny došlo 20. 12. 2017 (den zápisu přeměny do Obchodního rejstříku), a to v návaznosti na nabytí právní moci rozhodnutí ČNB o udělení povolení k činnosti investiční společnosti pro Společnost, jak je definováno v §7 zákona č. 240/2013 Sb., o investičních společnostech a investičních fondech.

V roce 2018 Společnost založila tři podílové fondy

- RSJ Tech otevřený podílový fond (dříve RSJ Alfa otevřený podílový fond),
- RSJ Beta otevřený podílový fond,
- RSJ Spectrum otevřený podílový fond (dříve RSJ Gama otevřený podílový fond).

V roce 2019 došlo k přeměně podfondu RSJ SICAV a RSJ Tech otevřený podílový fond ve formě odštěpení sloučením. V důsledku přeměny došlo k zániku RSJ Tech podfondu a jeho jmění se stalo součástí jmění v podílovém fondu RSJ Tech otevřený podílový fond. K právním účinkům přeměny došlo 1. 9. 2019 (den zápisu přeměny do Obchodního rejstříku).

V roce 2020 Společnost založila RSJ Tech II otevřený podílový fond. Naopak na základě rozhodnutí představenstva Společnosti jako obhospodařovatele fondu došlo 24. 3. 2020 k zrušení RSJ Beta otevřeného podílového fondu a jeho výmazu ze seznamu ČNB.

V roce 2021 Společnost založila RSJ Angel Tech otevřený podílový fond a RSJ Industry II uzavřený podílový fond.

V období 1. 1. 2022 – 30. 9. 2023 došlo k založení podílových fondů

- RSJ Logistics Development III uzavřený podílový fond (dále jen LD III),
- RSJ Tech III uzavřený podílový fond,
- RSJ Land II uzavřený podílový fond,
- RSJ Angel Tech II uzavřený podílový fond.

V roce 2022 došlo k přeměně LD III a Revelia s.r.o. ve formě vnitrostátní fúze sloučením. V důsledku přeměny došlo k zániku společnosti Revelia s.r.o. a její jmění se stalo součástí jmění LD III. K právním účinkům došlo k 15. 12. 2022 (den zápisu přeměny do Obchodního rejstříku).

V období 1. 10. 2024 – 31. 12. 2025 došlo k založení podílových fondů:

- RSJ R30 uzavřený podílový fond (dále jen R30)
- RSJ Spectrum II uzavřený podílový fond
- RSJ Tech IV uzavřený podílový fond

V roce 2025 došlo k přeměně R30 a RSPV Five s.r.o. ve formě převodu jmění. V důsledku přeměny došlo k zániku společnosti RSPV Five s.r.o. a její jmění se stalo součástí jmění podílového fondu R30. K právním účinkům přeměny došlo k 1. 9. 2025 (den zápisu přeměny do Obchodního rejstříku).

Společnost vykonávala v běžném účetním období soustavně činnost obhospodařovatele pro:

- společnost RSJ Investments SICAV a.s. a všechny její podfondy,
- výše uvedené podílové fondy (dále jenom PF),
- společnost RSJ PE SICAV a.s. a všechny její podfondy (dále jenom PE SICAV).

1.2 PŘEDSTAVENSTVO A DOZORČÍ RADA SPOLEČNOSTI K 31. 12. 2025

Společnost má 3 členy představenstva a 3 členy dozorní rady:

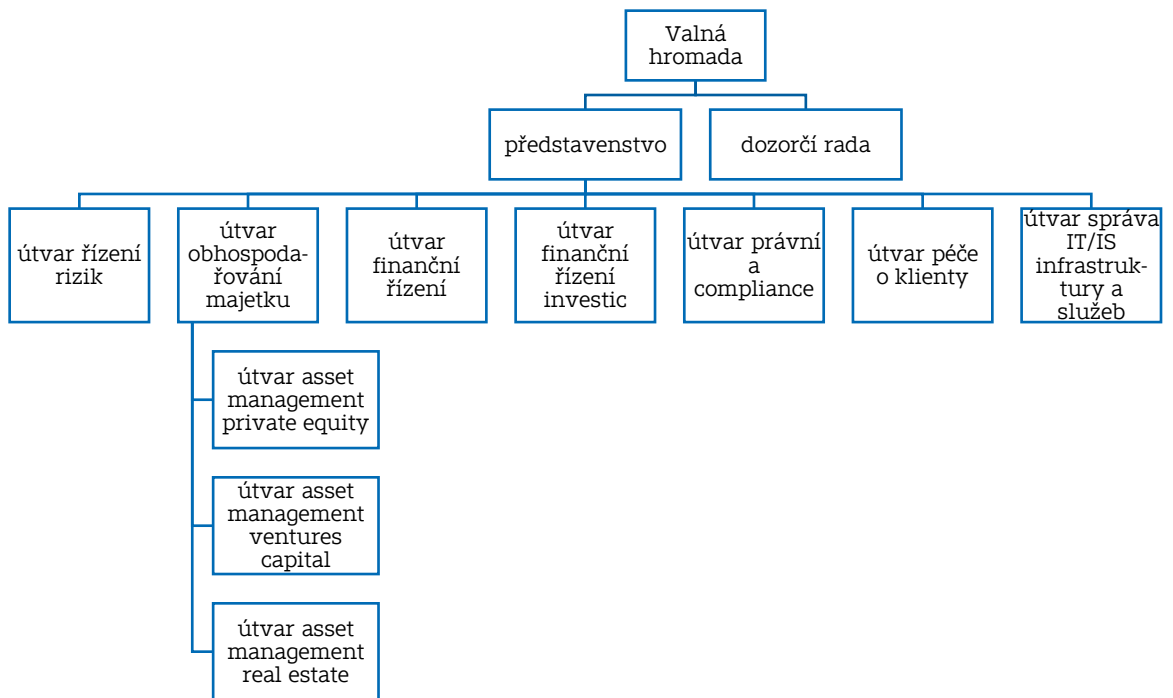
	Funkce	Společnost nebo osoba
Představenstvo	předseda	Libor Winkler
	člen	Jan Dostálek
	člen	Lukáš Musil
Dozorčí rada	předseda	Karolína Loucká
	člen	Jan Dezort
	člen	Michal Šaňák

1.3 ZMĚNY V OBCHODNÍM REJSTŘÍKU

4. 3. 2025 došlo k zániku a výmazu p. Jana Vyhnálka z obchodního rejstříku jako člena představenstva Společnosti. Od tohoto data má Společnost pouze 3 členy představenstva (do výmazu p. J. Vyhnálka měla Společnost 4 členy představenstva).

1. 9. 2025 došlo k zápisu přeměny mezi R30 a RSPV Five s.r.o., jak je popsáno výše.

1.4 ORGANIZAČNÍ STRUKTURA SPOLEČNOSTI K 31. 12. 2025



Ve běžném i minulém účetním období byla Společnost investiční společností a veškeré činnosti fondu realizovala svými pracovníky a na základě uzavřených smluv o výkonu určitých činností.

Společnost k 31. 12. 2025 obhospodařovala

- RSJ Investments SICAV a.s. a její podfondy:
 - RSJ Agro podfond
 - RSJ Black Bridge podfond
 - RSJ Core podfond
 - RSJ Development podfond
 - RSJ Development II podfond
 - RSJ Development III podfond
 - RSJ Development IV podfond
 - RSJ Development V podfond
 - RSJ Finance podfond
 - RSJ Gradus podfond
 - RSJ Industry podfond
 - RSJ Land podfond
 - RSJ Logistics Development podfond
 - RSJ Logistics Development II podfond
 - RSJ Organic podfond
 - RSJ Property podfond
 - RSJ Real Estate podfond
 - RSJ Real Estate II podfond
 - RSJ Real Estate III podfond

- RSJ Real Estate IV podfond

- RSJ Angel Tech otevřený podílový fond
- RSJ Angel Tech II uzavřený podílový fond
- RSJ Industry II uzavřený podílový fond
- RSJ Land II uzavřený podílový fond
- RSJ Logistics Development III uzavřený podílový fond
- RSJ R30 uzavřený podílový fond
- RSJ Spectrum II uzavřený podílový fond
- RSJ Spectrum otevřený podílový fond
- RSJ Tech otevřený podílový fond
- RSJ Tech II otevřený podílový fond
- RSJ Tech III uzavřený podílový fond
- RSJ Tech IV uzavřený podílový fond

- RSJ PE SICAV a.s. a její podfondy:
 - RSJ PE Energy podfond
 - RSJ PE F&B podfond
 - RSJ PE Insurtech podfond
 - RSJ PE SF Batteries podfond
 - RSJ PE Zwirn Flats podfond

Společnost jako investiční společnost realizuje veškeré činnosti fondu svými pracovníky a na základě uzavřených smluv o výkonu určitých činností, a to zejména s těmito společnostmi:

Complex, s.r.o., se sídlem Praha 2, Mánesova 881/27, PSČ 120 00, IČO: 271 81 537, na základě Smlouvy o zajištění výkonu činnosti vnitřního auditu.

RSJ Custody s.r.o. (dříve RSJ Services s.r.o.) se sídlem Praha 1, Na Florenci 2116/15, PSČ 110 00, IČO: 026 03 900, na základě Smlouvy o administraci a Depozitářské smlouvě.

RSJ Services s.r.o. se sídlem Praha 1, Na Florenci 2116/15, PSČ 110 00, IČO: 018 25 259, na základě smlouvy o Zajišťování IT služeb a služeb právního managementu.

2. Východiska pro přípravu účetní závěrky

Účetní závěrka byla připravena na základě účetnictví vedeného v souladu se:

- zákonem o účetnictví č. 563/1991, ve znění pozdějších předpisů,
- vyhláškou č. 501/2002 vydanou Ministerstvem financí České republiky, ve znění pozdějších předpisů a
- Českými účetními standardy pro finanční instituce vydanými Ministerstvem financí.

Tato účetní závěrka je připravena v souladu s vyhláškou č. 501/2002, ve znění pozdějších předpisů, kterou se stanoví uspořádání a označování položek účetní závěrky a obsahové vymezení položek této závěrky.

Na základě vyhlášky č. 501/200 Sb. Společnost pro účely vykazování finančních nástrojů, jejich oceňování a uvádění informací o nich postupuje podle mezinárodních účetních standardů (IFRS)

upravených přímo použitelnými předpisy Evropské unie o uplatňování mezinárodních účetních standardů.

Účetní závěrka byla zpracována na principech časového rozlišení nákladů a výnosů.

Účetní závěrka vychází z předpokladu, že účetní jednotka bude nepřetržitě pokračovat ve své činnosti a že u ní nenastává žádná skutečnost, která by ji omezovala nebo ji zabraňovala v této činnosti pokračovat i v dohledné budoucnosti.

Účetní závěrka obsahuje rozvahu k 31. 12. 2025, výkaz zisku a ztráty za období od 1. 10. 2024 do 31. 12. 2025 a přílohu účetní závěrky. Běžné účetní období je za 15 měsíců od 1. 10. 2024 do 31. 12. 2025. Minulé účetní období bylo za 12 měsíců od 1. 1. 2023 do 30. 9. 2024. Údaje finanční výkonnosti za běžné a minulé účetní období jsou tedy neporovnatelné.

Všechny uvedené údaje jsou v tisících Kč (tis. Kč), není-li uvedeno jinak.

Tato účetní závěrka je nekonsolidovaná. Společnost není součástí žádného konsolidačního celku.

3. Základní účetní metody a postupy pro vypracování účetní závěrky

Základní účetní metody a postupy použité při sestavování účetní závěrky za běžné a minulé účetní období jsou uvedeny níže.

3.1 DEN USKUTEČNĚNÍ ÚČETNÍHO PŘÍPADU

V závislosti na typu transakce je okamžikem uskutečnění účetního případu zejména:

- den výplaty nebo převzetí oběživa,
- den nákupu nebo prodeje valut, deviz, popř. cenných papírů,
- den provedení platby,
- den připsání (valuty) prostředků podle výpisu z účtu,
- den, kdy byla uzavřena příslušná smlouva,
- den, kdy došlo k plnění na základě příslušné smlouvy.

Finanční aktivum nebo jeho část Společnost odúčtuje z rozvahy v případě, že ztratí kontrolu nad smluvními právy k tomuto finančnímu aktivu nebo jeho části. Společnost tuto kontrolu ztratí, jestliže uplatní práva na výhody definované smlouvou, tato práva zaniknou nebo s těchto práv vzdá.

V případě, že finanční závazek nebo jeho část zanikne (např. tím, že povinnost definovaná smlouvou je splněna, zrušena nebo skončí její platnost), Společnost již dále nebude finanční závazek nebo jeho část vykazovat v rozvaze. Rozdíl mezi hodnotou finančního závazku v účetnictví, resp. jeho části, který zanikl nebo byl převeden na jiný subjekt, a mezi částkou za příslušný dluh uhrazenou se zúčtuje do nákladů nebo výnosů.

3.2 FINANČNÍ NÁSTROJE

Finanční nástroje – prvotní uznání. Finanční nástroje v kategorii FVTPL jsou prvotně uznány v reálné hodnotě. Všechny ostatní finanční nástroje jsou prvotně uznány v reálné hodnotě upravené o transakční náklady. Reálná hodnota při prvotním uznání je nejlépe doložena

transakční cenou. Zisk nebo ztráta při prvotním uznání je uznána pouze tehdy, pokud existuje rozdíl mezi reálnou hodnotou a transakční cenou, doložitelný jinými pozorovatelnými tržními transakcemi stejného nástroje nebo oceňovací technikou, jejíž vstupy zahrnují pouze údaje pozorovatelné na trhu. Po prvotním zaúčtování finančního nástroje je vypočtena a vykázána očekávaná úvěrová ztráta pro finanční aktiva oceněná v naběhlé hodnotě / amortised costs (dále jen „AC“) a investice do dluhových nástrojů oceněných v kategorii FVOCI, což má za důsledek okamžitou účetní ztrátu.

IFRS umožňují při prvotním uznání účtovat finanční nástroje v den sjednání obchodu nebo v den vypořádání obchodu. Účetní jednotka smí používat stejnou metodu konzistentně pro nákupy a prodeje finančních nástrojů klasifikovaných ve stejné kategorii oceňování. Veškeré nákupy a prodeje finančních aktiv, které vyžadují dodání v časovém rámci stanoveném regulací nebo tržní konvencí (koupě s obvyklým termínem dodání), jsou zaúčtovány v den sjednání obchodu, tj. v den, kdy se Společnost zaváže k nákupu nebo prodeji finančního aktiva. Všechny ostatní nákupy se vykazují, jakmile dojde k vypořádání obchodů. Spotovými operacemi se rozumí operace nákupu a prodeje finančních aktiv s obvyklým termínem dodání. Operace s delším, než obvyklým termínem dodání jsou účtovány jako finanční deriváty.

Finanční nástroje – klasifikace a následné ocenění – kategorie ocenění. Při prvotním zaúčtování je finanční aktivum klasifikováno jako oceňované:

- naběhlou hodnotou (AC),
- reálnou hodnotou proti účtům vlastního kapitálu (FVOCI),
- reálnou hodnotou do zisku nebo ztráty (FVTPL).

Finanční aktivum je oceněno v naběhlé hodnotě (AC), pokud splní obě z následujících podmínek a zároveň není určeno jako oceňované reálnou hodnotou do zisku nebo ztráty (FVTPL):

- aktivum je drženo v rámci obchodního modelu, jehož cílem je držet finanční aktiva za účelem získání smluvních peněžních toků,
- smluvní podmínky finančního aktiva stanoví konkrétní datумы peněžních toků tvořených výlučně splátkami jistiny a úroků z nesplacené částky jistiny (tzv. „SPPI test“).

Dluhový nástroj je oceněn reálnou hodnotou proti účtům vlastního kapitálu (FVOCI), pouze pokud splní obě z následujících podmínek a zároveň není určeno jako oceňované reálnou hodnotou do zisku nebo ztráty:

- aktivum je drženo v rámci obchodního modelu, jehož cíle je dosaženo jak inkasem smluvních peněžních toků, tak prodejem finančních aktiv,
- smluvní podmínky finančního aktiva stanoví konkrétní datумы peněžních toků tvořených výlučně splátkami jistiny a úroků z nesplacené částky jistiny (tzv. „SPPI test“).

Při prvotním zaúčtování majetkového cenného papíru, který není určen k obchodování („held for trading“) může účetní jednotka neodvolatelně určit, že bude vykazovat následné změny v reálné hodnotě proti účtům vlastního kapitálu (FVOCI). Tato volba může být provedena a aplikována na úrovni dané investice.

Všechny ostatní finanční aktiva jsou oceňována reálnou hodnotou do zisku nebo ztráty (FVTPL), tato kategorie může zahrnovat tři dílčí kategorie:

- finanční aktiva držena za účelem obchodování,
- finanční aktiva jiná než k obchodování povinně oceněná v reálné hodnotě vykázané do zisku nebo ztráty

- finanční aktiva označená při prvotním zaúčtování jako aktiva v reálné hodnotě vykázané do zisku nebo ztráty (FVTPL).

Finanční nástroje - klasifikace a následné ocenění - obchodní model. Obchodní model odráží způsob, jakým Společnost spravuje dluhová finanční aktiva za účelem vytváření peněžních toků.

Obchodní model účetní jednotky je stanoven na úrovni, která odráží způsob společného řízení skupin finančních aktiv za účelem dosažení určitého obchodního cíle. Tato podmínka tudíž nepředstavuje přístup ke klasifikaci podle nástrojů jednotlivě, ale je stanovena na vyšší úrovni agregace. Účetní jednotka bere do úvahy všechny relevantní informace a důkazy, které jsou k dispozici k datu posuzování. Tyto relevantní informace a důkazy zahrnují mimo jiné následující:

- stanovené metody a cíle pro portfolio a přístup k těmto metodám v praxi. Tj. zejména zda strategie účetní jednotky se zaměřuje na výnos ze smluvního úroku, udržování profilu úrokové sazby, shodu durace finančních aktiv s durací závazků, které slouží jako zdroj financování těchto finančních aktiv nebo realizaci peněžních toků prodejem aktiv;
- jak je hodnocena výkonnost obchodního modelu a finančních aktiv držných v rámci tohoto obchodního modelu a jak je daná výkonnost předkládána klíčovému vedení účetní jednotky;
- rizika, která ovlivňují výkonnost obchodního modelu a finančních aktiv držných v rámci tohoto obchodního modelu a zejména způsob, jakým jsou tato rizika řízena;
- jak jsou odměňováni manažeři a vedoucí účetní jednotky, např. zda odměny jsou založeny na reálné hodnotě řízených aktiv nebo na inkasovaných smluvních peněžních tocích;
- četnost, objem a načasování prodejů v předchozích obdobích, důvody pro dané prodeje a jejich očekávání v budoucnu. Nicméně informace o prodeích nejsou vyhodnocovány izolovaně, ale jako součást celkového vyhodnocení, jak cíle stanovené účetní jednotkou pro řízení finančních aktiv jsou dosahovány a jak peněžní toky jsou realizovány.

Finanční nástroje - klasifikace a následné ocenění - charakteristiky peněžních toků. Pro účely tohoto vyhodnocení, „jistina“ je definována jako reálná hodnota finančního aktiva při prvotním zaúčtování. „Úroky“ jsou definované jako odměna za časovou hodnotu peněz a za úvěrové riziko spojené s nesplacenou částkou jistiny za konkrétní časové období a další základní rizika a náklady spojené s poskytováním úvěrů (např. riziko likvidity a administrativní náklady), ale i ziskovou marží.

Při vyhodnocení, zda peněžní toky jsou tvořeny výlučně splátkami jistiny a úroků, účetní jednotka hodnotí smluvní podmínky daného instrumentu. Toto zahrnuje vyhodnocení, zda finanční aktivum zahrnuje smluvní ujednání, která mohou změnit načasování a výši smluvních peněžních toků. V rámci vyhodnocení účetní jednotka vyhodnocuje:

- podmíněné události, které mohou změnit načasování a výši smluvních peněžních toků;
- pákový efekt;
- předčasné splacení a prodloužení splatnosti;
- podmínky, které omezují účetní jednotku při inkasu peněžních toků z konkrétních aktiv;
- podmínky, které modifikují úplatu za časovou hodnotu peněz (např. způsoby pravidelného stanovení výše úrokové sazby).

Pokud smluvní podmínky dávají vzniknout expozici vůči riziku nebo volatilitě, je finanční aktivum klasifikováno a oceněno v rámci FVTPL.

Finanční nástroje – oceňování. Reálná hodnota je cena, která by byla přijata za prodej aktiva nebo zaplacená k úhradě závazku v řádné transakci mezi účastníky trhu k datu ocenění. Nejlepším důkazem reálné hodnoty je cena na aktivním trhu. Aktivní trh je takový, ve kterém se transakce týkající se aktiv nebo závazků provádí v dostatečné frekvenci a objemu, aby průběžně poskytovaly informace o cenách. Reálná hodnota finančních nástrojů obchodovaných na aktivním trhu je oceněna jako násobek kotované ceny za jednotlivé aktivum nebo závazek a množství, které účetní jednotka drží. Je tomu tak i v případě, kdy běžný denní objem obchodování na trhu není schopen absorbovat držené množství a zadání prodeje celé držené pozice v jedné transakci by mohlo ovlivnit kótovanou cenu.

Ke stanovení reálné hodnoty některých finančních nástrojů, pro které nejsou k dispozici informace o cenách externího trhu, se používají techniky ocenění, jako jsou modely diskontovaných peněžních toků nebo modely založené na nedávných tržních transakcích nebo posouzení finančních údajů investic. Ocenění reálnou hodnotou je analyzováno na základě hierarchie reálných hodnot takto:

- (i) první úroveň je ocenění na základě kótovaných cen z aktivních trhů pro totožná aktiva nebo závazky,
- (ii) ocenění druhé úrovně jsou oceňovací techniky se všemi významnými vstupy pro aktivum nebo závazek pozorovatelnými na trhu buď přímo (tj. z ceny), nebo nepřímo (tj. odvozené z cen), a
- (iii) ocenění třetí úrovně jsou ocenění, která nejsou založena pouze na pozorovatelných tržních údajích (to znamená, že ocenění vyžaduje významné nepozorovatelné vstupy a odhady). Pro převody mezi jednotlivými úrovněmi reálných hodnot se předpokládá, že nastaly na konci vykazovaného období.

Transakční náklady jsou přírůstkové náklady, které přímo souvisejí s nabytím, vydáním nebo pozbytím finančního aktiva nebo závazku. Přírůstkový náklad je takový náklad, který by nevznikl, pokud by účetní jednotka nenabyla, nepozbyla nebo neemitovala finanční nástroj. Transakční náklady zahrnují poplatky a provize obchodním zástupcům, poradcům, makléřům a prodejcům, dále odvody regulačním orgánům a burzám, převodové daně a jiné poplatky. Transakční náklady naopak nezahrnují prémie nebo diskonty, náklady na financování, interní správní náklady nebo náklady na držbu.

Transakční náklady přímo související s nabytím, vydáním nebo pozbytím finančního aktiva nebo závazku vykazovaného ve FVTPL jsou okamžitě vykázány jako náklad ve výkazu zisku nebo ztráty. Transakční náklady související s nabytím, vydáním nebo pozbytím finančního aktiva nebo závazku vykazovaného v AC, jsou součástí pořizovací ceny a amortizovány metodou efektivní úrokové míry.

Finanční nástroje – reklasifikace. Finanční nástroje jsou reklasifikovány pouze tehdy, když se obchodní model pro správu portfolia jako celku změní. Reklasifikace má prospektivní vliv a je aplikována od počátku prvního vykazovaného období, které následuje po změně obchodního modelu.

Společnost nezměnila během současného a předchozího období svůj obchodní model a neprovedla žádné reklasifikace.

Finanční aktiva - odúčtování. Společnost odúčtuje finanční majetek, pokud:

- jsou aktiva splacena nebo práva na peněžní toky z aktiv vypršela jiným způsobem,
- Společnost převedla práva z peněžních toků z finančních aktiv nebo vstoupila do dohody o převodu aktiva přičemž
 - jsou na jinou protistranu převedeny v podstatě všechna rizika a užitky plynoucí z vlastnictví aktiva, nebo
 - nejsou převedena v podstatě všechna rizika a odměny plynoucí z vlastnictví, ale Společnost si díky dohodě o převodu aktiva neponechala kontrolu. Kontrola je ponechána, pokud protistrana takové dohody nemá žádnou reálnou schopnost prodat aktivum v plném rozsahu třetí osobě, aniž by omezovala tento prodej jakýmikoliv restrikcemi.

Finanční závazky - kategorie ocenění. Finanční závazky jsou oceňovány v kategorii AC, s výjimkou finančních závazků v kategorii FVTPL. Tato klasifikace se uplatňuje na:

- deriváty,
- finanční závazky určené k obchodování (např. krátké pozice v cenných papírech) a
- ostatní finanční závazky, u kterých Společnost využila možnost klasifikovat finanční závazky v kategorii FVTPL při výchozím uznání v souladu s odst. 4.2.2 IFRS 9.

Finanční závazky - odúčtování. Finanční závazky jsou odúčtovány v okamžiku zániku (tj. ve chvíli, kdy je povinnost, která je uvedena ve smlouvě, ukončena, zrušena nebo vyprší).

3.3 FINANČNÍ NÁSTROJE - HODNOCENÍ OBCHODNÍHO MODELU

Společnost vykonávala v obou sledovaných obdobích soustavně činnost obhospodařování. Společnost ve svém portfoliu drží finanční aktiva v naběhlé hodnotě s cílem inkasa smluvních peněžních toků v budoucnosti (především pohledávky, poskytnuté úvěry, zajišťovací dluhopisy).

Investiční aktivity a řízení finančních aktiv na bázi reálné hodnoty probíhají na úrovni jednotlivých obhospodařovaných fondů. Obchodní modely obhospodařovaných fondů jsou uvedeny v účetních závěrkách daných fondů.

Vzhledem k výše uvedenému klasifikovala Společnost svůj obchodní model odpovídající kategorii Hold to collect (držba finančních nástrojů za účelem inkasa smluvních peněžních toků).

3.4 ZACHYCENÍ OPERACÍ V CIZÍCH MĚNÁCH

Aktiva a závazky v cizí měně jsou vykázána v účetní závěrce v Kč s použitím směnného kurzu České národní banky platného k rozvahovému dni. Výnosy a náklady v cizích měnách jsou v účetnictví Společnosti zachyceny v Kč a v účetní závěrce jsou tedy vykázány přepočtené směnným kurzem platným k datu transakce. Realizované a nerealizované kurzové zisky či ztráty jsou vykázány v položce Zisk nebo ztráta z finančních operací.

3.5 POHLEDÁVKY ZA BANKAMI

Společnost v souladu s příslušným obchodním modelem a vyhodnocením SPPI testu (viz bližší informace výše) účtuje a vykazuje pohledávky za bankami v naběhlé hodnotě (AC). Případné očekávané úvěrové ztráty (opravné položky) jsou vykázány ve výkazu zisku a ztráty v položce

Odpisy, tvorba a použití opravných položek a rezerv k pohledávkám a zárukám. Úrokové výnosy z pohledávek za bankami jsou vykázány v položce Výnosy z úroků a podobné výnosy.

3.6 POHLEDÁVKY ZA NEBANKOVNÍMI SUBJEKTY / POSKYTNUTÉ ÚVĚRY

Při prvotním zaúčtování jsou poskytnuté úvěry zaúčtovány v reálné hodnotě a následně jsou vykazovány v naběhlé hodnotě (AC) v souladu s příslušným obchodním modelem a vyhodnocením SPPI testu (viz bližší informace výše). Případné očekávané úvěrové ztráty (opravné položky) jsou vykázány ve výkazu zisku a ztráty v položce Odpisy, tvorba a použití opravných položek a rezerv k pohledávkám a zárukám.

Společnost poskytuje úvěry do společností v rámci skupiny RSJ, přičemž úvěry jsou poskytovány zpravidla jako krátkodobé za úrok odpovídající tržním standardům.

Opravné položky k úvěrům za nebankovními subjekty jsou rozděleny následovně:

Časový koš	Pravděpodobnost defaultu pohledávky v %	Ztráta ze selhání vyjádřená v %
ve splatnosti	0,00 %	100 %
1-90 dní	0,50 %	100 %
91-365 dní	50,00 %	100 %
365+ dní	100,00 %	100 %

Dle zjednodušené aplikace pohledávky za nebankovními subjekty je ztráta ze selhání rovna ztrátě za celou dobu životnosti pohledávky = 100 %.

Dle aplikace zjednodušeného modelu na pohledávky za nebankovními subjekty dle IFRS 9 a doby, na které jsou úvěry poskytovány není nutné při výpočtu opravné položky z těchto pohledávek uvažovat diskontní faktor.

Společnost v běžném i minulém období neeviduje žádné pohledávky za nebankovními subjekty po splatnosti. Vzhledem k této skutečnosti, je tvorba opravných položek dle uvedené metodiky nevýznamná a nemá vliv na předkládanou účetní závěrku.

Časové rozlišení úroků vztahující se k poskytnutým úvěrům je zahrnuto do celkových zůstatků těchto aktiv. Úrokové výnosy z poskytnutých úvěrů jsou vykázány v položce Výnosy z úroků a podobné výnosy.

3.7 DLUHOVÉ CENNÉ PAPÍRY

Při prvotním zaúčtování jsou dluhové cenné papíry zaúčtovány v reálné hodnotě a následně jsou vykazovány v naběhlé hodnotě (AC). Cenné papíry, které Společnost vlastní jsou státní dluhopisy České republiky držené do splatnosti. Tyto dluhopisy jsou od okamžiku sjednání jejich nákupu do jejich splatnosti přeceňovány k poslednímu dni každého kalendářního měsíce na naběhlou hodnotu dle metody EIR.

Změny v přecenění jsou vykazovány ve výkazu Zisků a ztráty v položce Ostatní provozní výnosy. Naběhlé úroky k dluhopisům pak v položce Výnosy z úroků a podobné výnosy.

Vzhledem k ratingu státních dluhopisů ČR Společnost netvořila k držným dluhopisům žádnou opravnou položku.

3.8 MAJETKOVÉ ÚČASTI

Účasti s rozhodujícím vlivem se rozumí účast v dceřiné společnosti, v níž Společnost fakticky nebo právně vykonává přímo nebo nepřímo rozhodující vliv (kontrolu) na jejím řízení nebo provozování.

Rozhodujícím vlivem se rozumí schopnost Společnosti řídit finanční a operativní politiku jiné společnosti, a tak dosahovat prospěchu z jejích aktivit.

Rozhodující vliv Společnost vykonává vždy, když splňuje alespoň jednu z následujících podmínek:

- Je většinovým společníkem, nebo
- Disponuje většinou hlasovacích práv na základě dohody uzavřené s jiným společníkem nebo společníky, nebo
- Může prosadit jmenování, volbu nebo odvolání většiny osob, které jsou statutárním orgánem nebo jeho členem, anebo většiny osob, které jsou členy dozorčího orgánu právnické osoby, jejímž je společníkem.

Při prvotním zachycení je účast ve společnosti uznána v pořizovací hodnotě, která zahrnuje cenu pořízení a s pořízením související náklady.

Společnost má vliv na řízení účastí s rozhodujícím vlivem skrze uplatňování hlasovacích práv. Na základě této skutečnosti a v souladu s IAS 27 odst. 10 Společnost účasti s rozhodným vlivem vyazuje v pořizovacích cenách.

V položce Výnosy z akcií a podílů se vykazují dividendy a podíly na zisku, které jsou uznávány k datu, k němuž vzniká Společnosti nárok obdržet platbu.

3.9 DLOUHODOBÝ HMOTNÝ MAJETEK

Dlouhodobým hmotným majetkem se rozumí majetek, jehož ocenění je vyšší než 80 tis. Kč a doba jeho použitelnosti je delší než 1 rok. V rámci této položky Společnost také vyazuje Aktivum z práva k užívání, viz kapitola Leasing níže.

Dlouhodobý hmotný majetek se oceňuje v pořizovacích cenách, které obsahují cenu pořízení a náklady s pořízením související.

Jednotlivý hmotný majetek (popř. soubor majetku) je zařazen do odpisové skupiny dle § 30 zákona o daních z příjmů.

Daňové odpisy jsou ve smyslu příslušných ustanovení zákona č. 586/1992 Sb., o daních z příjmů maximální – používají se rovnoměrné.

Účetní jednotka zahajuje odpisování v kalendářním měsíci zařazení majetku do užívání.

Náklady na technické zhodnocení dlouhodobého majetku zvyšují jeho pořizovací cenu, jestliže je technické zhodnocení dokončeno a uvedeno do stavu způsobilého obvyklému užívání a současně jeho hodnota u jednotlivého majetku přesáhne limit 80 tis. Kč v daném zdaňovacím období. Technická zhodnocení nedosahující těchto limitů jsou účtována přímo do nákladů.

Běžné opravy a údržba se účtují do nákladů jako součást položky Správní náklady.

Společnost dále zachycuje v rozvaze tzv. „drobný“ dlouhodobý hmotný majetek s dobou použitelnosti delší než 1 rok, který ovšem nedosahuje limitu pro dlouhodobý hmotný majetek. Tento drobný dlouhodobý majetek také odepisuje podle odpisového plánu a uplatňuje tyto účetní odpisy jako výdaj na dosažení, zajištění a udržení zdanitelných příjmů.

Společnost v rozvaze eviduje 2 typy dlouhodobého drobného majetku:

- Drobná IT technika s pořizovacími náklady v rozmezí od 20 tis. Kč do 80 tis. Kč. Společnost aplikuje na tuto skupinu majetku rovnoměrné odpisy s dobou odepisování 4 let.
- Mobilní telefony s pořizovacími náklady v rozmezí od 5 tis. Kč do 80 tis. Kč. Tento majetek se odepisuje rovnoměrně po dobu dvou let bez ohledu na datum pořízení během účetního období.

3.10 DLOUHODOBÝ NEHMOTNÝ MAJETEK

Dlouhodobým nehmotným majetkem se rozumí majetek, jehož ocenění je vyšší než 100 tis. Kč a doba jeho použitelnosti je delší než 1 rok.

Dlouhodobý nehmotný majetek se oceňuje v pořizovacích cenách, které obsahují cenu pořízení a náklady s pořízením související.

Výše ročních odpisů nehmotného majetku je stanovena podle odpisového plánu po odhadovanou dobu životnosti majetku.

Náklady na technické zhodnocení dlouhodobého nehmotného investičního majetku zvyšují jeho pořizovací cenu, jestliže je dokončeno a současně jeho hodnota u jednotlivého majetku přesáhne limit 100 tis. Kč.

Za technické zhodnocení dlouhodobého nehmotného majetku považuje účetní jednotka i částku nižší než 100 tis. Kč.

Běžné opravy a údržba se účtují do nákladů.

3.11 LEASING

Společnost v souladu s vyhláškou č. 501/200 Sb. aplikuje mezinárodní účetní standard IFRS 16 Leasingy.

Smlouva je považována za leasing, jestliže převádí právo kontrolovat užívání identifikovaného aktiva po určité časové období za úplatu.

Leasing z pohledu nájemce

Společnost vykáže aktivum z práva k užívání najatého aktiva a související závazek z leasingu v rozvaze s výjimkou, kdy:

- Doba nájmu není větší než 12 měsíců,
- Nebo podkladové aktivum má nízkou pořizovací hodnotu.

Aktivum z práva k užívání

Aktivum z práva k užívání je na počátku oceněno v pořizovací ceně, která zahrnuje:

- Prvotní ocenění závazku z leasingu,
- Leasingové platby provedené k počátku nebo před tímto dnem po odčtení veškerých obdržných leasingových pobídek,
- Počáteční přímé náklady,
- Odhadované náklady, které nájemce vynaloží na demontáž a odstranění najatého aktiva.

Aktivum z práva k užívání je vykazováno v rozvaze v položce Dlouhodobý hmotný majetek a je rovnoměrně odepisováno po dobu do konce ekonomické životnosti podkladového aktiva nebo do konce nájmu, a to podle toho, které z těchto období skončí dříve. Příslušné odpisy jsou vykázány ve výkazu zisku a ztráty v položce Odpisy, tvorba a použití rezerv a opravných položek k dlouhodobému hmotnému a nehmotnému majetku.

Závazek z leasingu

Závazek z leasingu je prvotně oceněn ve výši současné hodnoty leasingových plateb, které nejsou k datu prvotního vykázání uhrazeny. Leasingové platby jsou diskontovány úrokovou sazbou, kterou by nájemce musel hradit, pokud by si vypůjčil peněžní prostředky k nákupu podkladového aktiva při zohlednění podmínek, které souvisejí s leasingem (tj. doba trvání leasingu/úvěru, výše úvěru apod.).

Následně závazek z leasingu je přeceněn, pokud dojde ke změně budoucích leasingových plateb (např. z důvodu změny ve vyhodnocení, zda a kdy dojde k prodloužení nebo předčasnému ukončení leasingu apod.). Pokud závazek z leasingu je takto přeceněn, pak dojde i k úpravě ocenění aktiva z práva k užívání. Pokud je aktivum z práva k užívání nulové, pak dané přecenění závazku z leasingu je zaúčtováno přes výkaz zisku a ztráty.

Závazek z leasingu je vykázán v rozvaze v položce Ostatní pasiva.

Náklady na úroky vyplývající ze závazku z leasingu jsou vykázány ve výkazu zisku a ztráty v položce Náklady na úroky a podobné náklady a rozlišovány za pomoci efektivní úrokové míry.

Leasing z pohledu pronajímatele

Společnost účtuje a vykazuje majetek jako právo k užívání aktiva v souladu s IFRS 16 ve formě subleasingu. Tento subleasing naplňuje dle IFRS 16 klasifikaci finančního pronájmu.

Společnost v roli pronajímatele (subleasingu) částečně kompenzuje původní aktivum z hlavního leasingu (vizte prosím výše – Leasing z pohledu nájemce) a jeho odpisy o část náležitosti práva z užívání subleasingu.

Pohledávka z leasingu je prvotně oceněna ve výši současné hodnoty leasingových plateb, které nejsou k datu prvotního vykázání uhrazeny. Leasingové platby jsou diskontovány úrokovou sazbou, kterou by nájemce musel hradit, pokud by si vypůjčil peněžní prostředky k nákupu podkladového aktiva při zohlednění podmínek, které souvisejí s leasingem (tj. doba trvání leasingu/úvěru, výše úvěru apod.) – analogicky se závazkem z leasingu.

Následně je pohledávka z leasingu přeceněna, pokud dojde ke změně budoucích leasingových plateb (např. z důvodu změny ve vyhodnocení, zda a kdy dojde k prodloužení nebo předčasnému ukončení leasingu apod.). Pokud je pohledávka z leasingu takto přeceněna, pak dojde i k úpravě ocenění aktiva z práva k užívání. Pokud je aktivum z práva k užívání nulové, pak je dané přecenění pohledávky z leasingu zaúčtováno přes výkaz zisku a ztráty.

Pohledávka z leasingu je vykázána v rozvaze v položce Ostatní aktiva.

Výnosy z úroků vyplývající z pohledávky leasingu jsou vykázány ve výkazu Zisku a ztráty v položce Výnosy z úroků a podobné výnosy a rozlišovány za pomoci efektivní úrokové míry.

3.12 OSTATNÍ POHLEDÁVKY A ZÁVAZKY

Společnost vykazuje ostatní pohledávky a závazky, které nesplňují definici finančního nástroje v nominální hodnotě snížené o případnou opravnou položku. Společnost stanoví opravné položky k pochybným pohledávkám na základě vlastní analýzy platební schopnosti dlužníků a věkové struktury pohledávek.

Opravné položky k pohledávkám jsou rozděleny následovně:

Časový koš	Pravděpodobnost defaultu pohledávky v %	Ztráta ze selhání vyjádřená v %
1–90 dní	0,50 %	100 %
91–365 dní	50,00 %	100 %
365+ dní	100,00 %	100 %

Společnost stanovuje opravné pohledávky k pohledávkám z obchodních vztahů. Ostatní pohledávky Společnosti jsou nevýznamné a výpočet a prezentace je nemateriální a nemá vliv na předkládanou účetní závěrku.

Dle zjednodušené aplikace pro pohledávky z obchodních vztahů je ztráta ze selhání rovna ztrátě za celou dobu životnosti pohledávky = 100 %.

Dle aplikace zjednodušeného modelu na pohledávky z odběratelsko-dodavatelských vztahů dle IFRS 9 není nutné při výpočtu opravné položky z těchto pohledávek uvažovat diskontní faktor.

Tvorba opravné položky se vykazuje jako náklad, její použití je vykázáno společně s náklady nebo ztrátami spojenými s úbytkem majetku ve výkazu zisku a ztráty. Rozpuštění opravné položky pro nepotřebnost se vykazuje ve výkazu zisku a ztráty v položce Rozpuštění opravných položek a rezerv k pohledávkám a zárukám, výnosy z dříve odepsaných pohledávek.

Opravné položky k pohledávkám vedeným v cizí měně se tvoří v této cizí měně.

3.13 TVORBA REZERV

Rezerva představuje pravděpodobné plnění, s nejistým časovým rozvrhem a výší. Rezerva se tvoří na vrub nákladů ve výši, která je nejlepším odhadem výdajů nezbytných k vypořádání existujícího dluhu.

Rezerva se tvoří v případě, pokud jsou splněna následující kritéria:

- existuje povinnost (právní nebo věcná) plnit, která je výsledkem minulých událostí,
- je pravděpodobné nebo jisté, že plnění nastane a vyžádá si odliv prostředků představujících ekonomický prospěch, přičemž "pravděpodobné" znamená pravděpodobnost vyšší než 50 %,
- je možné provést přiměřeně spolehlivý odhad plnění.

3.14 POPLATEK ZA OBHOSPODAŘOVÁNÍ / ADMINISTRACI

Společnost provádí na základě povolení ČNB činnost obhospodařování investičních fondů nebo zahraničních investičních fondů. Za tuto činnost jí obhospodařované fondy platí úplatu. Velikost fixní úplaty je definovaná ve statutu příslušného fondu, a to jako procento z hodnoty aktiv fondu, z hodnoty fondového kapitálu nebo procento z hodnoty celkového komitmentu.

Fixní úplata za činnost obhospodařování je fakturována fondům 1x měsíčně na základě předběžných výsledků obhospodařovaných fondů s tím, že se po konci účetního období obhospodařovaných fondů je provedeno celkové vyúčtování.

Poplatek za obhospodařování fondů je zachycen ve výnosech a je vykazován na řádku Ostatní provozní výnosy.

Od 1. 4. 2025 Administrátor Fondů fakturuje Společnosti 1x kvartálně poplatek za administraci Fondů na základě oznámení o výši nákladů na administraci. Tento poplatek je zachycen v nákladech Společnosti na řádku Správní náklady.

Společnost fakturuje souhrnně poplatek za obhospodařování a administraci 1x měsíčně dle statutů jednotlivých Fondů s tím, že po konci účetního období Fondů je provedeno celkové vyúčtování.

Společnost jako obhospodařovatel má nárok na výkonnostní odměnu (tzv. performance fee). Podmínky, za kterých tento nárok vzniká, a zároveň způsoby výpočtu výše výkonnostní odměny byly uvedeny ve statutech obhospodařovaných fondů. Performance fee obhospodařovaných fondů byl zachycen ve výnosech a prezentován na řádku Ostatní provozní výnosy.

3.15 DAŇ Z PŘÍJMŮ

Daň z příjmů se skládá z odhadu splatné daně a ze změny odložené daně, jejíž změny jsou zachyceny ve výkazu zisku a ztráty.

Splatná daň

Daňový základ pro daň z příjmů se vypočte z hospodářského výsledku běžného období před zdaněním připočtením daňově neuznatelných nákladů, odečtením výnosů, které nepodléhají dani z příjmů, a dále úpravou o slevy na dani a případné zápočty.

Odložená daň

Odložená daň vychází z veškerých dočasných rozdílů mezi účetní a daňovou hodnotou aktiv a závazků s použitím očekávané daňové sazby platné pro následující období. Odložená daň vyplývá z dočasných rozdílů, které nastávají v momentě odlišného pohledu účetního a daňového na určité položky v účetnictví. Výpočet odložené daně je založen na závazkové metodě, která vychází z rozvahového přístupu. Odložená daňová pohledávka/závazek se vypočte jako součin výsledného přechodného rozdílu a sazby daně stanovené zákonem o daních z příjmů, která bude platná pro období, ve kterém bude odložená daň uplatněna. Přechodné rozdíly vznikají mezi zůstatkovou hodnotou aktiva nebo pasiva v rozvaze a jejich daňovou zůstatkovou hodnotou, ale i dalších rozdílů (např. při nerealizované ztrátě z předchozích let).

O odložené daňové pohledávce se účtuje pouze v případě, kdy neexistuje pochybnost o jejím dalším uplatnění v následujících účetních obdobích.

3.16 SPŘÍZNĚNÉ STRANY

Spřízněná strana je osoba nebo účetní jednotka, která je spřízněná se Společností při splnění alespoň jedné z následujících podmínek:

- a) Osoba nebo blízký člen rodiny této osoby jsou spřízněni se Společností, pokud tato osoba:
 - Ovládá nebo spoluovládá Společnost;
 - Má podstatný vliv na Společnost; nebo
 - Je členem klíčového vedení („Key management personnel“) Společnosti nebo jejího mateřského podniku.

- b) Účetní jednotka je spřízněná se Společností, pokud platí některá z těchto podmínek:
 - Účetní jednotka a Společnost jsou členy téže skupiny (což znamená, že všechny mateřské, dceřiné a sesterské podniky jsou vzájemně spřízněné).
 - Jedna účetní jednotka je přidruženým nebo společným podnikem jiné účetní jednotky (nebo přidruženým či společným podnikem člena skupiny, jejímž členem je i druhá účetní jednotka).
 - Obě účetní jednotky jsou společnými podniky téže třetí strany.
 - Jedna účetní jednotka je společným podnikem třetí účetní jednotky a druhá účetní jednotka je přidruženým podnikem třetí účetní jednotky.
 - Účetní jednotka je plánem požitků po skončení pracovního poměru ve prospěch zaměstnanců Společnosti, nebo účetní jednotky, která je spřízněná se Společností. Je-li samotná Společnost takovýmto plánem, finančně přispívající zaměstnavatelé jsou rovněž spřízněni se Společností.
 - Účetní jednotka je ovládána nebo spoluovládána osobou uvedenou výše.

- Osoba uvedená v prvním odstavci má podstatný vliv na účetní jednotku nebo je členem klíčového vedení účetní jednotky (nebo jejího mateřského podniku).
- Účetní jednotka nebo kterýkoli člen skupiny, jejíž je součástí, poskytuje služby spojené s klíčovým vedením pro Společnost nebo pro mateřskou společnost Společnosti.

Transakce mezi spřízněnými stranami je převod zdrojů, služeb nebo závazků mezi Společností a spřízněnou stranou bez ohledu na to, zda je účtována cena.

Blízcí členové rodiny osoby jsou ti členové rodiny, u nichž lze očekávat, že budou ovlivňovat danou osobu nebo budou ovlivňováni danou osobou ve svých jednáních s účetní jednotkou, a patří k nim:

- c) Děti a manžel (manželka) nebo partner osoby ve společné domácnosti; a
- d) Vyživované osoby téže osoby nebo jejího manžela (manželky) či partnera ve společné domácnosti.

3.17 OPRAVY CHYB MINULÝCH ÚČETNÍCH OBDOBÍ

Opravy nákladů nebo výnosů minulých účetních období se účtují na účtech nákladů nebo výnosů běžného období, pokud se nejedná o opravy zásadních chyb týkajících se předchozích období.

Opravy zásadních chyb účtování výnosů a nákladů minulých období a změny účetních metod jsou zachyceny prostřednictvím položky Nerozdělený zisk nebo neuhrazená ztráta z předchozích období v rozvaze Společnosti.

3.18 ZMĚNA ÚČETNÍCH METOD A POSTUPŮ

V rozhodném ani srovnatelném období nedošlo ke změně účetních metod či postupů.

4. Pokladní hotovost

	31. 12. 2025	30. 9. 2024
Pokladní hotovost	-	1
Celkem	-	1

5. Pohledávky za bankami

	31. 12. 2025	30. 9. 2024
Běžné účty u bank	35 439	61 446
Termínované účty	20 000	-
Celkem	55 439	61 446

Běžné účty u bank jsou splatné na požádání. Společnost ukládá peněžní prostředky na spořicí účty nebo termínované vklady u bank v případě, kdy nejsou využity pro operace s cennými papíry.

Rozdělení bankovních zůstatků dle Moody's Long-Term Foreign Bank Deposit Rating:

tis. Kč	31. 12. 2025	30. 9. 2024
Rating A1	25 383	52 333
Rating Aa3	30 056	9 113
Celkem	55 439	61 446

6. Pohledávky za nebankovními subjekty

	31. 12. 2025	30. 9. 2024
Poskytnutý úvěr RSJ Services s.r.o.	2 935	5 202
Poskytnutý úvěr RSPV Twenty s.r.o.	10 256	-
Poskytnutý úvěr zaměstnancům Společnosti	1 339	425
Celkem	14 530	5 627
<i>z toho opravná položka</i>	-	-

Společnost neevidovala k 31. 12. 2025 ani 30. 9. 2024 žádnou z pohledávek za nebankovními subjekty po splatnosti.

Reálná hodnota pohledávek za nebankovními subjekty je shodná s naběhlou, respektive účetní hodnotou pohledávek za nebankovními subjekty v obou sledovaných období.

7. Dluhové cenné papíry

tis. Kč	31. 12. 2025	30. 9. 2024
Státní dluhopisy	5 871	5 763
Celkem	5 871	5 763

Společnost v průběhu minulého účetního období pořídila 610 ks státních dluhopisů České republiky v celkové nominální hodnotě 6 100 tis. Kč.

Dluhopisy jsou klasifikované jako dluhové cenné papíry držené do splatnosti a oceňované efektivní úrokovou mírou (EIR).

Státní dluhopisy ČR nejsou považovány za znehodnocené cenné papíry, proto k nim Společnost netvoří ani nevykazuje žádnou opravnou položku.

Zástavní právo související s těmito dluhopisy je vykazováno v podrozvaze vizte bod 18.

8. Účasti s rozhodujícím vlivem

Společnost vlastnila k 31. 12. 2025 podíl ve dvou společnostech působících na území České republiky.

Název společnosti	Země	Předmět podnikání	Vlastnický podíl v %	Zákl. kapitál zapsaný v OR	Ostatní složky vlastního kapitálu	Zisk/ztráta za účetní období
RSJ PE SICAV a.s.	Česká republika	Činnost fondu kvalifikovaných investorů	100 %	0*	100	-
RSJ Investments SICAV a.s.	Česká republika	Činnost fondu kvalifikovaných investorů	100 %	270**	_**	_**

* Základní kapitál RSJ PE SICAV a.s. činí 100 Kč.

** Údaje vychází z neauditované účetní předvahy k 31. 12. 2025

Hlasovací práva v % odpovídají vlastnickým podílům.

Společnost vlastnila k 30. 9. 2024 podíl ve dvou společnostech působících na území České republiky.

Název společnosti	Země	Předmět podnikání	Vlastnický podíl v %	Zákl. kapitál zapsaný v OR	Ostatní složky vlastního kapitálu	Zisk/ztráta za účetní období
RSJ PE SICAV a.s.	Česká republika	Činnost fondu kvalifikovaných investorů	100 %	0*	100**	_**
RSJ Investments SICAV a.s.	Česká republika	Činnost fondu kvalifikovaných investorů	100 %	270**	_**	_**

* Základní kapitál RSJ PE SICAV a.s. činí 100 Kč.

** Údaje vychází z neauditované účetní předvahy k 30. 9. 2024

Hlasovací práva v % odpovídají vlastnickým podílům.

Pořizovací cena účasti s rozhodujícím vlivem

tis. Kč	31. 12. 2025	30. 9. 2024
RSJ PE SICAV a. s.	100	100
RSJ Investments SICAV a. s.	270	270
Celkem	370	370

Společnost v souladu se svými obchodními politikami vykazuje účasti s rozhodujícím vlivem v pořizovací ceně.

9. Dlouhodobý hmotný majetek a leasing

Dlouhodobý majetek dle kategorií:

v tis. Kč	Kancelářské vybavení	IT technika	Pozemky a budovy	Celkem
Stav k 1. 10. 2023	349	788	9 585	10 722
Pořízení dlouhodobého majetku	-	28	-767	-739
Přírůstky	920	1 324	110 749	112 993
Úbytky	-305	-115	-43 267	-43 687
Odpisy	-106	-699	-6 608	-7 413
Stav k 30. 9. 2024	858	1 326	69 692	71 876
Pořízení dlouhodobého majetku	851	322	-	1 173
Přírůstky	97	5	6 303	6 405
Úbytky	-	-232	-1 850	-2 082
Odpisy	-196	-851	-11 214	-12 261
Stav k 31. 12. 2025	1 610	570	62 931	65 111

9.1 LEASING

Společnost si najímá pozemky a budovy, ve kterých má své sídlo. Společnost eviduje v souladu s aplikací mezinárodního účetního standardu IFRS 16 v položce Dlouhodobý hmotný majetek právo k užívání najatého aktiva v brutto hodnotě 79 546 tis. Kč (30. 9. 2024: 75 093 tis. Kč). Oceněné aktivum je k 31. 12. 2025 ve výši 62 931 tis. Kč (30. 9. 2024: 69 692 tis. Kč).

v tis. Kč	Brutto	Korekce	Netto
Stav k 30. 9. 2024	75 093	-5 401	69 692
Stav k 31. 12. 2025	79 546	-16 615	62 931

Společnost k 30. 9. 2023 evidovala závazek z titulu práva k užívání, na které měla nájemní smlouvu do roku 2027. V 2/2024 došlo k ukončení této smlouvy a k uzavření smlouvy nové, která rozšířila plochu najímaných prostor a zároveň prodloužila dobu nájmu těchto prostor do roku 2032. Závazek z leasingu je vykázán v položce Ostatní pasiva

Rozdělení závazků z leasingů dle jejich splatnosti k 31. 12. 2025 je následující:

v tis. Kč	Leasingové splátky	Úroky	Současná hodnota leasingových splátek
Splatné do 1 roku	10 858	-3 340	7 518
Splatné nad 1 rok	68 794	-9 346	59 448
Celkem	79 652	-12 686	66 966

Rozdělení závazků z leasingů dle jejich splatnosti k 30. 9. 2024 bylo následující:

v tis. Kč	Leasingové splátky	Úroky	Současná hodnota leasingových splátek
Splatné do 1 roku	10 689	-3 759	6 930
Splatné nad 1 rok	81 730	-13 390	68 340
Celkem	92 419	-17 149	75 270

Společnost zároveň vystupuje v roli pronájemce, kde v souladu s účetní politikou uvedenou v kapitole 3.11 Leasingy a dochází k částečné kompenzaci původního aktiva z hlavního leasingu a odpisy. Pohledávka z leasingu je vykázána v položce Ostatní aktiva.

Rozdělení pohledávek z leasingů dle jejich splatnosti k 31. 12. 2025 je následující:

v tis. Kč	Leasingové splátky	Úroky	Současná hodnota leasingových splátek
Splatné do 1 roku	5 148	-1 441	3 707
Splatné nad 1 rok	29 827	-4 122	25 705
Celkem	34 975	-5 563	29 412

Rozdělení pohledávek z leasingů dle jejich splatnosti k 30. 9. 2024 bylo následující:

v tis. Kč	Leasingové splátky	Úroky	Současná hodnota leasingových splátek
Splatné do 1 roku	5 037	-1 638	3 399
Splatné nad 1 rok	35 482	-5 828	29 654
Celkem	40 519	-7 466	33 053

10. Ostatní aktiva

	31. 12. 2025	30. 9. 2024
Pohledávky vůči podfondům a podílovým fondům	22 920	12 722
Pohledávky z obchodních vztahů	6 938	4 933
Ostatní pohledávky	2 394	3 032
Dohodné položky aktivní	5 849	778
Stát – daňové pohledávky	1 587	2 248
Odložená daňová pohledávka	557	662
Opravné položky	-263	-88
Poskytnuté zálohy	-	110
Pohledávky z leasingu	29 412	33 053
Celkem	69 394	57 450

Pohledávky vůči podfondům a podílovým fondům ve výši 22 920 tis. Kč (30. 9. 2024: 12 722 tis. Kč) představují především pohledávky za služby obhospodařování.

K 31. 12. 2025 eviduje Společnost po splatnosti pohledávku vůči obhospodařovaným fondům ve výši 3 874 tis. Kč, z toho 2 001 tis. Kč za podfondem RSJ Black Bridge. K pohledávce vůči podfondu Black Bridge bude na základě rozhodnutí představenstva Společnosti poskytnuta sleva, která bude vypořádána v roce 2026. Společnost vytvořila na poměrnou část slevy za rok 2025 dohadnou položku pasivní.

Společnost eviduje k 31. 12. 2025 po splatnosti pohledávky z obchodních vztahů v celkové výši 174 tis. Kč. K 30. 9. 2024 Společnost neevidovala žádnou z pohledávek z obchodních vztahů po splatnosti.

Meziroční nárůst pohledávek souvisí především s pohledávkou za společností DELTA investiční společnost a.s. se kterou Společnost v roce 2024 uzavřela smlouvu o výkonu poradenských a jiných podpůrných činnostech. Společnost k 31. 12. 2025 eviduje za touto protistranou pohledávky v celkové hodnotě 5 821 tis. Kč.

Ostatní pohledávky k 31. 12. 2025 ve výši 2 394 tis. Kč (30. 9. 2024: 3 032 tis. Kč) jsou představovány především vynaloženými prostředky souvisejícími se vznikem nových obhospodařovaných fondů. Tyto vynaložené výdaje budou na fondy po svém vzniku a zainvestování přeúčtovány.

Dohadné položky aktivní k 31. 12. 2025 ve výši 5 849 tis. Kč jsou tvořeny především dohadem:

- na služby z titulu pronajatých prostor ve výši 932 tis. Kč
- za konečné vyúčtování poplatku za obhospodařování a administraci fondu ve výši 2 947 tis. Kč (vizte blíže kapitolu 3.14)
- za konečné vyúčtování správy provozních IT systémů ve výši 1 965 tis. Kč

Dohadné položky aktivní k 30. 9. 2024 ve výši 778 tis. Kč byly tvořeny především dohadem:

- na služby z titulu pronajatých prostor ve výši 560 tis. Kč

— za konečné vyúčtování poplatku za obhospodařování fondů ve výši 218 tis. Kč.

Společnost k 31. 12. 2025 vytvořila opravnou položku k pohledávkám ve výši 263 tis. Kč (30. 9. 2024: 88 tis. Kč), která odpovídá 0,5 % pravděpodobnosti znehodnocení celkového objemu pohledávek vůči podfondům, fondům a pohledávkám z obchodních vztahů.

Pohledávky z leasingu k 31. 12. 2025 ve výši 29 412 tis. Kč (30. 9. 2024: 33 053 tis. Kč) představují pohledávky z leasingu dle IFRS 16 (blíže kapitola Dlouhodobý majetek a leasing)

11. Náklady a příjmy příštích období

Společnost má k 31. 12. 2025 náklady příštích období ve výši 5 626 tis. Kč (30. 9. 2024: 3 072 tis. Kč). Jedná se o již uhrazené služby, ke spotřebě těchto služeb však dojde až v průběhu následujících let.

Společnost dále k 30. 9. 2024 vykazovala příjmy příštích období ve výši 4 tis. Kč

12. Ostatní pasiva

	31. 12. 2025	30. 9. 2024
Závazky z obchodních vztahů	22 481	11 012
Závazky vůči zaměstnancům	12 099	5 728
Závazky vůči zdravotnímu a sociálnímu pojištění	4 293	2 724
Ostatní závazky	140	76
Dohodné účty pasivní	8 135	2 849
Stát - daňové závazky	3 278	1 263
Závazky z leasingu	66 966	75 270
Přijaté zálohy	1 001	-
Celkem	118 393	98 922

Závazky z obchodních vztahů k 31. 12. 2025 ve výši 22 481 tis. Kč (30. 9. 2024: 11 012 tis. Kč) jsou tvořeny především závazkem za RSJ Custody s.r.o. ve výši 14 500 tis. Kč (30. 9. 2024: 4 229 tis. Kč), RSJ Services s.r.o. ve výši 2 466 tis. Kč (30. 9. 2024: 3 356 tis. Kč) a společnosti Deloitte Audit s.r.o. ve výši 1 694 tis. Kč vyplývajícím z dodávky přijatých služeb.

Přijaté zálohy k 31. 12. 2025 ve výši 1 001 tis. Kč jsou představovány přijatými platbami za energie a služby související s pronájmem prostor. Vyúčtování energií i služeb proběhne v roce 2026. Související dohadné položky jsou promítnuty v rozvaze v Ostatních aktivech a ve výkazu Zisku a ztráty v Ostatních provozních výnosech.

Závazky z leasingu k 31. 12. 2025 ve výši 66 966 tis. Kč (30. 9. 2024: 75 270 tis. Kč) představují závazky z leasingu dle IFRS 16 (blíže kapitola Dlouhodobý majetek a leasing).

Dohadné položky pasivní – detail:

	31. 12. 2025	30. 9. 2024
Konečné zúčtování poplatku za obhospodařování	4 652	916
Služby z RSJ Services s.r.o.	1 537	715
Vyúčtování služeb od RSJ Securities a.s.	-	208
Vyúčtování služeb za nabízení investic	718	589
Služby statutárního a interního auditu	308	420
Vyúčtování služeb Custody	470	-
PR služby	447	-
Ostatní položky	3	1
Dohadné položky celkem	8 135	2 849

13. Výnosy a výdaje příštích období

Společnost k 31. 12. 2025 eviduje výdaje příštích období ve výši 63 tis. Kč. Jedná se o již spotřebované služby, k jejichž úhradě dojde v příštím účetním období.

14. Rezervy

v tis. Kč	31. 12. 2025	30. 9. 2024
na daně	1 306	-
ostatní – rezerva na nevybranou dovolenou	2 652	3 484
ostatní – rezerva na odměny	11 548	4 461
Celkem	15 506	7 945

V běžném účetním období došlo k rozpuštění rezervy z minulého účetního období na nevybranou dovolenou a byla vytvořena rezerva nová podle aktuálního zůstatku z převáděné dovolené.

V běžném účetním období dále došlo k rozpuštění rezervy z minulého účetního období a vytvoření rezervy nové na daň z příjmů právnických osob na základě aktuálně vypočtené očekávané daňové povinnosti (9 317 tis. Kč) po odečtení zaplacených záloh v běžném účetním období (-8 011 tis. Kč).

V souladu se schválenými pravidly politiky odměňování byla v období 1. 10. 2024 – 31. 12. 2025 rozpuštěna rezerva na vyplácené odměny ve výši 1 848 tis. Kč a naopak k 31. 12. 2025 dotvořena rezerva na vyplácené odměny ve výši 8 935 tis. Kč.

15. Základní kapitál

Jediným akcionářem společnosti je společnost RSJ Invest s.r.o.

Základní kapitál Společnosti činí 2 700 tis. Kč (30. 9. 2024: 2 700 tis. Kč). Základní kapitál je plně splacen. Základní kapitál je tvořen 27 000 ks kusových akcií na jméno v listinné podobě. Práva a převoditelnost zakladatelských akcií je zakotvena ve stanovách Společnosti.

16. Kapitálové fondy

Kapitálové fondy Společnosti činí 8 000 tis. Kč. Kapitálové fondy byly převedeny na Společnost v důsledku rozdělení RSJ Investments SICAV a.s. k 1. 1. 2017 dle projektu rozdělení.

17. Návrh rozdělení zisku (ztráty)

Představenstvo Společnosti navrhuje rozdělení zisku za období 1. 10. 2024 – 31. 12. 2025 ve výši 13 665 tis. Kč převedením na účet Nerozděleného zisku minulých let.

Zisk za období 1. 10. 2023 – 30. 9. 2024 byl rozdělen převedením na účet Nerozděleného zisku minulých let. V průběhu běžného období pak následně došlo k vyplacení dividendy jedinému akcionáři RSJ Invest s.r.o. ve výši 30 001 tis. Kč.

18. Podrozvahové účty

V podrozvaze v položce Poskytnuté přísliby a záruky Společnost vykazuje k 31. 12. 2025 za dlužníky nevyčerpanou část půjček v celkové výši 5 000 tis. Kč.

Společnost v podrozvaze dále vykazuje poskytnuté zástavy k 31. 12. 2025 ve výši 5 871 tis. Kč (30. 9. 2024: 5 763 tis. Kč) a přijaté přísliby a záruky ve výši 4 516 tis. Kč (30. 9. 2024: 4 516 tis. Kč). Zástavní práva vyplývají z uzavřeného smluvního vztahu mezi Společností a Florentinum ASSET, a.s., respektive Společností a Československou obchodní bankou a.s. z titulu uzavřené nájemní smlouvy k nájmu kancelářských prostor, ve kterých má Společnost sídlo. Společnost ručí svými nakoupenými státními dluhopisy a zároveň přijímá bankovní ručení za své nesplacené závazky.

Společnost v podrozvaze vykazuje hodnoty převzaté k obhospodařování představující fondový kapitál jednotlivých obhospodařovaných fondů.

19. Výnosy z úroků a podobné výnosy

v tis. Kč	1. 10. 2024 – 31. 12. 2025	1. 10. 2023 – 30. 9. 2024
z poskytnutých úvěrů	955	3 752
z vkladů na běžných účtech	1 184	1 107
z pohledávek z leasingu	2 043	1 090
z dluhových cenných papírů	229	86
Celkem	4 411	6 035

20. Náklady na úroky a podobné náklady

v tis. Kč	1. 10. 2024 – 31. 12. 2025	1. 10. 2023 – 30. 9. 2024
ze závazků z leasingu	4 682	2 698
Celkem	4 682	2 698

21. Náklady na poplatky a provize

v tis. Kč	1. 10. 2024 – 31. 12. 2025	1. 10. 2023 – 30. 9. 2024
Náklady z poplatků na běžných účtech	90	41
Náklady z poplatků na přijatou záruku	29	31
Celkem	119	72

22. Zisk nebo ztráta z finančních operací

v tis. Kč	1. 10. 2024 – 31. 12. 2025	1. 10. 2023 – 30. 9. 2024
Nerealizovaný zisk nebo ztráta z finančních operací		
Čistý kurzový zisk/ztráta (+/-)	621	388
Celkem	621	388

23. Ostatní provozní výnosy

v tis. Kč	1. 10. 2024 – 31. 12. 2025	1. 10. 2023 – 30. 9. 2024
Výnosy z obhospodařování / administrace podfondů a podílových fondů	202 034	124 951
Výnosy z obhospodařování podfondů a podílových fondů - výkonnostní poplatek (performance fee)	73 181	21 855
Ostatní výnosy	1 986	1 790
Poradenské a podpůrné služby	5 821	-
Výnosy z prodeje dlouhodobého majetku	803	847
Celkem	283 825	149 443

Výnosy z obhospodařování / administrace podfondů a podílových fondů k 31. 12. 2025 ve výši 202 034 tis. Kč (30. 9. 2024: 124 951 tis. Kč) jsou tvořeny úplatou za obhospodařování majetku podfondů a podílových fondů, respektive obhospodařování a administrace jejichž výše a výpočet je upraven ve statutu daného podfondu a podílového fondu.

Meziroční nárůst těchto výnosů je způsoben především zvětšením portfolia obhospodařovaných Fondů a různou délkou porovnávaných účetních období Společnosti.

Úplata je hrazena měsíčně z majetku obhospodařovaných podfondů a podílových fondů s tím, že po uplynutí příslušného účetního období obhospodařovaných fondů je provedeno celkové vyúčtování.

Od 1. 4. 2025 Administrátor Fondů fakturuje Společnosti 1x kvartálně poplatek za administraci Fondů na základě oznámení o výši nákladů na administraci. Tento poplatek je zachycen v nákladech Společnosti na řádku Správní náklady.

Společnost úplatu za administraci fakturuje fondům 1x měsíčně společně s fakturou za obhospodařování s tím, že po konci účetního období fondů je provedeno celkové vyúčtování. Tato úplata je zachycena ve výnosech Společnosti, jak je uvedeno v tabulce výše.

Položka Ostatní výnosy je v obou sledovaných období představována především výnosy souvisejícími s pronájmem prostor.

Poradenské a podpůrné služby souvisí s fakturací těchto služeb společnosti DELTA investiční společnost a.s. na základě uzavřené smlouvy z roku 2024.

24. Ostatní provozní náklady

Ostatní provozní náklady zahrnují:

v tis. Kč	1. 10. 2024 – 31. 12. 2025	1. 10. 2023 – 30. 9. 2024
Zúčtování DPH koeficientu	1 717	3 386
Poskytnuté dary	7 143	2 639
Ostatní provozní náklady	1	26
Zůstatková cena prodaného dlouhodobého majetku	232	338
Celkem	9 093	6 389

Poskytnuté dary k 31. 12. 2025 ve výši 7 143 tis. Kč (30. 9. 2024: 2 639 tis. Kč) představují především dar poskytnutý Nadaci RSJ ve výši 5 550 tis. Kč (30. 9. 2024: 2 619 tis. Kč)

25. Náklady na zaměstnance

Náklady na zaměstnance v tis. Kč	1. 10. 2024 – 31. 12. 2025	1. 10. 2023 – 30. 9. 2024
Zaměstnanci	101 286	55 348
<i>z toho mzdy a platy</i>	78 845	42 367
<i>z toho sociální a zdravotní pojištění</i>	22 441	12 981
Členové statutárních orgánů	22 933	13 429
<i>z toho mzdy a platy</i>	19 419	10 842
<i>z toho sociální a zdravotní pojištění</i>	3 514	2 587
Ostatní mzdové náklady	4 598	2 649
Celkem	128 817	71 426

Ostatní mzdové náklady ve výši 4 598 tis. Kč (30. 9. 2024: 2 649 tis. Kč) jsou tvořeny především zákonnými sociálními náklady – jako je příspěvek na stravné a penzijní/životní pojištění a nedaňovými sociálními náklady, které jsou definované v benefičním systému Společnosti.

Průměrný přepočtený stav	1. 10. 2024 - 31. 12. 2025	1. 10. 2023 - 30. 9. 2024
Zaměstnanci	39	35
Členové statutárních orgánů	3	4
Celkem	42	39

Společnost zaměstnává k 31. 12. 2025 celkem 67 zaměstnanců (30. 9. 2024: 60 zaměstnanců). Z toho jsou 3 zaměstnávání na základě Smlouvy o výkonu funkce (tzn. členové statutárních orgánů), 57 zaměstnanců na základě Pracovní smlouvy a 7 zaměstnanců na základě Dohody o pracovní činnosti/Dohody o provedení práce.

4. 3. 2025 došlo k zániku a výmazu p. Jana Vyhnálka z obchodního rejstříku jako člena představenstva Společnosti. Od tohoto data má Společnost pouze 3 členy představenstva (do výmazu p. J. Vyhnálka měla Společnost 4 členy představenstva).

Společnost má dále 3 členy dozorčí rady, z nichž 2 členové jsou zároveň zaměstnanci Společnosti. Vzhledem ke skutečnosti, že se jedná o bezplatný výkon funkce jsou tito členové v tabulce uvedené výše zahrnuti na řádku „Zaměstnanci.“

26. Ostatní správní náklady

Správní náklady zahrnují:

v tis. Kč	1. 10. 2024 - 31. 12. 2025	1. 10. 2023 - 30. 9. 2024
Služby back-office	15 538	10 542
Administrace	28 858	-
Právní, poradenské a konzultační služby	5 364	7 347
IT služby	9 737	10 537
Poplatky za energie a režie	5 107	3 553
Podpůrné služby - služby PR	12 606	9 967
Ostatní náklady	11 529	5 758
Podpůrné služby - služby HR	2 697	1 829
Účetní služby	3 827	2 183
Marketing	3 731	1 327
Náklady na vzdělávání zaměstnanců	879	594
Statutární audit účetní závěrky	320	342
Daně a poplatky	17	138
Fit-out	4 264	688
Celkem	104 474	54 805

Meziroční nárůst správních nákladů je způsoben především změnou fakturace za administraci, jak je blíže popsáno v účetních politikách a kapitole Ostatní provozní výnosy a různou délkou porovnávaných účetních období Společnosti.

Položka ostatní náklady obsahuje běžné provozní náklady a administrativní náklady jako například pojištění odpovědnosti, náklady na reprezentaci, poštovní služby apod.

27. Daň z příjmů

v tis. Kč	31. 12. 2025	30. 9. 2024
Splatný daňový náklad	9 211	3 585
Odložený daňový náklad	105	-662
Celkem	9 316	2 923

v tis. Kč	1. 10. 2024 - 31. 12. 2025	1. 10. 2023 - 30. 9. 2024
Zisk nebo ztráta za účetní období před zdaněním	22 981	10 638
Úprava IFRS 16	-449	950
Výnosy nepodléhající zdanění	-5 421	-3 443
Daňově neodčitatelné náklady	30 330	12 559
Uplatnění nákladů z minulých období	-	-11
Rozdíl mezi účetními a daňovými odpisy	4 071	977
Mezisoučet	51 512	21 670
Odečet daňové ztráty z minulých let	-	-
Základ daně z příjmů	51 512	21 670
Odčitatelné položky od základu daně - dary	-7 143	-2 639
Upravený základ daně z příjmů	44 369	19 031
Daň vypočtená při použití sazby 21 % (k 30. 9. 2024: 19 %)	9 317	3 616
Použité slevy na dani	-	-
Srážková daň	-	-
Daň z minulých období	-106	-31
Celkem	9 211	3 585

Odložený daňový závazek/pohledávka

O odložené daňové pohledávce je účtováno až v momentě, kdy má Společnost dostatečnou jistotu, že dojde k uplatnění této pohledávky.

Společnost vykazuje a účtuje o odložené daňové pohledávce z natvořených ostatních rezerv na nevyčerpanou dovolenou.

v tis. Kč	31. 12. 2025	30. 9. 2024	Rozdíl
Natvořené ostatní rezervy	-2 652	-3 484	832
Odložená daňová pohledávka	-557	-662	105

28. Geografické rozčlenění výnosů

1. 10. 2024 - 31. 12. 2025 v tis. Kč	Česká republika	Evropa	Zbytek světa
Výnosy z úroků a podobné výnosy	3 508	903	-
Zisk nebo ztráta z finančních operací	591	30	-
Ostatní provozní výnosy	283 825	-	-

1. 10. 2023 - 30. 9. 2024 v tis. Kč	Česká republika	Evropa	Zbytek světa
Výnosy z úroků a podobné výnosy	6 035	-	-
Zisk nebo ztráta z finančních operací	393	-14	9
Ostatní provozní výnosy	149 443	-	-

29. Zůstatky a transakce se spřízněnými osobami

v tis. Kč	31. 12. 2025	30. 9. 2024
Aktiva		
Poskytnuté úvěry	14 530	5 627
Pohledávky vůči podfondům a podílovým fondům	22 920	12 722
Dohadné účty aktivní	5 732	710
Pohledávky z obchodních vztahů	775	4 544
Pohledávky z leasingu	26 502	29 787
Závazky		
z obchodních vztahů	16 978	7 585
Dohadné položky pasivní	6 659	1 838

v tis. Kč	1. 10. 2024 - 31. 12. 2025	1. 10. 2023 - 30. 9. 2024
Výnosy		
z úroků a podobné výnosy	2 795	4 586
z performance fee	73 181	21 855
z obhospodařování	202 034	124 951
Ostatní provozní výnosy - ostatní	1 723	1 476
z prodeje dlouhodobého majetku	803	847
Náklady		
na úroky ze závazků z leasingu	-	141
Správní náklady - přijaté služby	66 186	28 784
z poskytnutých darů	5 550	2 619
z prodeje dlouhodobého majetku	232	338
Ostatní provozní náklady	-	11

30. Klasifikace finančních aktiv a finančních závazků

Následující tabulka poskytuje sesouhlasení mezi položkami rozvahy a oceňovacími kategoriemi finančních nástrojů:

31. 12. 2025	Naběhlá hodnota	Požizovací cena	Celkem
v tis. Kč			
3 Pohledávky za bankami a družstevními záložnami	55 439	-	55 439
4 Pohledávky za nebankovními subjekty	14 530	-	14 530
5 Dluhové cenné papíry	5 871	-	5 871
11 Ostatní aktiva - finanční aktiva	59 270	-	59 270
Finanční aktiva celkem	135 110	-	135 110

30. 9. 2024	Naběhlá hodnota	Požizovací cena	Celkem
v tis. Kč			
1 Pokladní hotovost a vklady u centrálních bank	1	-	1
3 Pohledávky za bankami a družstevními záložnami	61 446	-	61 446
4 Pohledávky za nebankovními subjekty	5 627	-	5 627
5 Dluhové cenné papíry	5 763	-	5 763
11 Ostatní aktiva - finanční aktiva	50 708	-	50 708
Finanční aktiva celkem	123 545	-	123 545

31. 12. 2025		Naběhlá hodnota
v tis. Kč		
4	Ostatní pasiva - finanční závazky	89 447
Finanční závazky celkem		89 447

30. 9. 2024		Naběhlá hodnota
v tis. Kč		
4	Ostatní pasiva - finanční závazky	86 282
Finanční závazky celkem		86 282

31. Vykazování reálné hodnoty

Ocenění reálnou hodnotou je analyzováno podle úrovně v hierarchii reálných hodnot takto:

Úroveň 1: Ke stanovení reálných hodnot finančních aktiv a závazků se využívají zveřejněné kotace na aktivních trzích. Tržní přecenění se získává použitím cen identického aktiva či závazku, což znamená, že při přecenění se nevyužívá žádný model.

Reálné hodnoty finančních aktiv a závazků, které jsou obchodovány na aktivních trzích, vycházejí z kótovaných tržních cen nebo z cen vyhlášených dealery.

Úroveň 2: Oceňovací techniky založené na tržních vstupech přímých (například ceny) nebo nepřímých (například odvozené z cen). Tato kategorie zahrnuje finanční nástroje oceňované kótovanými tržními cenami pro podobné finanční nástroje, oceňované kótovanými cenami pro identické nebo podobné finanční nástroje na trzích, které jsou považovány za méně aktivní nebo oceňované jinými oceňovacími technikami, u kterých jsou všechny významné vstupy přímo nebo nepřímo pozorovány na trzích.

Úroveň 3: Oceňovací techniky založené na významných netržních vstupech. Tato kategorie představuje všechny finanční nástroje, u kterých oceňovací techniky zahrnují vstupy, které nejsou založeny na pozorovatelných datech a u kterých mají netržní vstupy významný dopad na jejich přecenění. Kategorie obsahuje finanční nástroje, jejichž přecenění vychází z kótovaných tržních cen podobných finančních nástrojů, které je ale nutné upravit o významné netržní úpravy a předpoklady, které odrážejí rozdíly mezi finančními nástroji.

Průběžná ocenění reálnou hodnotou jsou ta, která účetní standardy vyžadují nebo dovolují v rozvaze ke konci každého vykazovaného období.

V následující tabulce jsou uvedeny jednotlivé úrovně reálných hodnot finančních aktiv a finančních závazků, které nejsou vykázány v reálné hodnotě v rozvaze:

tis. Kč	31. 12. 2025	31. 12. 2025	30. 9. 2024	30. 9. 2024
	Účetní hodnota	Reálná hodnota	Účetní hodnota	Reálná hodnota
FINANČNÍ AKTIVA				
Pokladní hotovost	-	-	1	1
Pohledávky za bankami	55 439	55 439	61 446	61 446
Pohledávky za nebankovními subjekty	14 530	14 530	5 627	5 627
Dluhové cenné papíry	5 871	5 871	5 763	5 763
Ostatní aktiva - finanční aktiva	59 270	59 270	50 708	50 708
FINANČNÍ PASIVA				
Ostatní pasiva - finanční závazky	89 447	89 447	86 282	86 282

POUŽITÉ OCEŇOVACÍ TECHNIKY A VSTUPNÍ VELIČINY:

Pohledávky za bankami

Účetní hodnota se vzhledem ke krátké splatnosti těchto pohledávek blíží jejich reálné hodnotě. Tato finanční aktiva jsou v hierarchii reálných hodnot zařazena do úrovně 2.

Pohledávky za nebankovními subjekty

Odhady reálné hodnoty poskytnutých úvěrů vycházejí z diskontovaných budoucích očekávaných peněžních toků s využitím úrokové sazby jako diskontní sazby platné pro úvěry spojené s podobným úvěrovým rizikem, úrokovým rizikem a s podobnou splatností. U znehodnocených úvěrů se vychází ze současné hodnoty budoucích očekávaných peněžních toků včetně očekávaných výnosů z případné realizace zajištění.

Při určování odhadu peněžních toků použitých k diskontování se vychází z předpokladů a přihlíží se k očekávanému průběhu splácení u konkrétního poskytnutého úvěru nebo skupiny úvěrů.

Tato finanční aktiva jsou v hierarchii reálných hodnot zařazena do úrovně 2.

Dluhové cenné papíry

Společnost vlastní státní dluhopisy České republiky držené do splatnosti. Tyto dluhopisy jsou od okamžiku sjednání jejich nákupu do jejich splatnosti přeceňovány k poslednímu dni každého kalendářního měsíce na naběhlou hodnotu dle metody EIR.

Tato finanční aktiva jsou v hierarchii reálných hodnot zařazena do úrovně 2.

Ostatní aktiva - finanční aktiva

Tato položka je tvořena především pohledávkami z leasingu a dále pohledávkami za obhospodařování / administrace fondů/podfondů a z obchodních vztahů. Vzhledem k tomu, že účetní hodnota pohledávek z leasingů je stanovena na základě diskontovaných budoucích peněžních toků, je účetní hodnota blízká reálné hodnotě.

U pohledávek za obhospodařování / administraci fondů/podfondů a pohledávek z obchodních vztahů a vyčíslením opravné položky k nim Společnost předpokládá, že účetní hodnota ostatních finančních aktiv je blízká reálné hodnotě a tato finanční aktiva jsou zařazena do úrovně 2.

Ostatní pasiva - finanční závazky

Ostatní pasiva - finanční závazky jsou tvořena především závazkem z leasingu a závazky z obchodních vztahů. Vzhledem k tomu, že účetní hodnota závazků z leasingu je stanovena na základě diskontovaných budoucích peněžních toků, je účetní hodnota blízká reálné hodnotě. U závazků z obchodních vztahů Společnost předpokládá, že reálná hodnota závazků je velmi blízká její účetní hodnotě. Na základě historických dat Společnost vždy byla schopná dostát svým závazkům včasnou úhradou a zároveň neneviduje žádné dlouhodobě splatné závazky. Ostatní finanční pasiva jsou v hierarchii reálných hodnot zařazena do úrovně 2.

Metody určení reálné hodnoty jsou prováděné za použití vhodných oceňovacích metod dle interních předpisů.

Během sledovaných období nedošlo k žádným přesunům mezi úrovněmi v rámci hierarchie reálných hodnot.

32. Řízení rizik

Společnost v strategii řízení rizik stanovuje strategie a postupy, které uplatňuje při řízení rizik, zejména vymezení rizik, posouzení významnosti rizik, řízení jednotlivých rizik, přijatelné míry rizika a řízení likvidity.

Strategie a postupy řízení rizik jsou přiměřené povaze, rozsahu a složitosti činností vykonávaných Společností, a to zejména s ohledem na skutečnost, že Společnost je investiční společností obhospodařující investiční fondy kvalifikovaných investorů oprávněnou přesáhnout rozhodný limit.

Strategie a postupy pro řízení rizik jsou koncipovány tak, aby byly maximálně ucelené a propojené.

Systém řízení likvidity je primárně odvozen od investiční strategie obhospodařovaných fondů, jejich investičních limitů, druhů aktiv, do kterých fondy investují apod. Risk manažer je povinen zavést vhodná opatření eskalace pro řešení předpokládaného nebo existujícího nedostatku likvidity nebo jiných situací obtíží obhospodařovaných fondů.

Společnost nestanovila zvláštní požadavky nad rámec zákonem požadovaného (vlastního) kapitálu pro Společnost, jako investiční společnost.

Primární funkcí řízení finančních rizik je stanovení rizikových limitů a zajištění toho, aby jakákoli expozice vůči riziku zůstala v těchto mezích.

Risk manažer informuje představenstvo a dozorčí radu:

- bez zbytečného odkladu o všech skutečnostech, které by mohly významně nepříznivě ovlivnit finanční situaci Společnosti/Fondu, včetně vlivů změn vnitřního či vnějšího prostředí,

- bez zbytečného odkladu o všech překročeních limitů ohrožujících dodržení akceptované míry tržního rizika, rizika protistrany a dalších významných podstupovaných rizik, včetně rizika likvidity,
- 1x ročně o činnosti řízení rizik s uvedením zejména, zda byla přijata patřičná nápravná opatření v případě nedostatků, o dodržování pravidel způsobu investování Fondu a o riziku koncentrace, o míře podstupovaného tržního a operačního rizika, rizika protistrany a o likvidní situaci, o celkové míře podstupovaných rizik a o plnění kapitálových požadavků.

Společnost oznámí ČNB veškeré podstatné změny provedené ve strategii řízení rizik.

32.1 TRŽNÍ RIZIKO

Riziko tržní představuje zejména pravděpodobnost změny cen aktiv Společnosti. Tržní rizika vznikají z otevřených pozic v úrokových sazbách a měně.

Úrokové riziko

Společnost je vystavena tržním rizikům, které vyplývají z otevřených pozic transakcí s úrokovými nástroji, které jsou citlivé na změny podmínek na finančních trzích. Níže uvedená tabulka poskytuje informace o tom, do jaké míry je Společnost vystavena úrokovému riziku a je založena buď na smluvní době splatnosti finančních nástrojů, nebo v případě, že se úroková míra těchto nástrojů mění před dobou splatnosti, na datu nového stanovení úrokové míry. Aktiva a závazky, které nemají smluvní splatnost, jsou zahrnuty ve skupině „Neúročeno“.

tis. Kč k 31. 12. 2025	Do 3 měs.	Od 3 měs. do 1 roku	Od 1 roku do 5 let	Nad 5 let	Neúročeno	Celkem
Pohledávky za bankami	55 439	-	-	-	-	55 439
Pohledávky za nebankovními subjekty	-	10 256	4 274	-	-	14 530
Dluhové cenné papíry	-	-	5 871	-	-	5 871
Účasti s rozhodujícím vlivem	-	-	-	-	370	370
Dlouhodobý hmotný majetek	-	-	-	-	65 111	65 111
Ostatní finanční aktiva	914	2 793	21 719	3 996	29 848	59 270
Ostatní nefinanční aktiva	-	-	-	-	10 124	10 124
Náklady a příjmy příštích období	-	-	-	-	5 626	5 626
Aktiva celkem	56 353	13 049	31 864	3 996	111 079	216 341
Ostatní finanční závazky	255	7 263	50 461	8 987	22 481	89 447
Ostatní nefinanční závazky	-	-	-	-	28 946	28 946
Výnosy a výdaje příštích období	-	-	-	-	63	63
Rezervy	-	-	-	-	15 506	15 506
Závazky celkem	255	7 263	50 461	8 987	66 996	133 962
Rozdíl	56 098	5 786	-18 597	-4 991	44 083	82 379

K 31. 12. 2025 vykazovala Společnost pohledávky za nebankovními subjekty v celkové výši 14 530 tis. Kč, přičemž pohledávky ve výši 14 224 tis. Kč byly poskytnuté v českých korunách, pohledávky ve výši 306 tis. Kč byly poskytnuty v EUR.

Pohledávky ve výši:

- 1 033 tis. Kč měly definovanou úrokovou sazbu jako 1M PRIBOR + 0,6 % p.a.
- 306 tis. Kč měly definovanou úrokovou sazbu jako 1M EURIBOR + 0,6 % p.a.
- 10 256 tis. Kč měly definovanou fixní úrokovou sazbu ve výši 5,5 % p.a.
- 2 935 tis. Kč měly definovanou fixní úrokovou sazbu ve výši 6,5 % p.a.

K 31. 12. 2025 vykazovala Společnost Dluhové cenné papíry v celkové výši 5 871 tis. Kč. Tyto dluhopisy jsou úročeny fixní sazbou 3 % p. a. přičemž EIR je ve výši 4,02 %.

tis. Kč k 30. 9. 2024	Do 3 měs.	Od 3 měs. do 1 roku	Od 1 roku do 5 let	Nad 5 let	Neúročeno	Celkem
Pokladní hotovost	1	-	-	-	-	1
Pohledávky za bankami	61 446	-	-	-	-	61 446
Pohledávky za nebankovními subjekty	-	-	5 627	-	-	5 627
Dluhové cenné papíry	-	-	-	5 763	-	5 763
Účasti s rozhodujícím vlivem	-	-	-	-	370	370
Dlouhodobý hmotný majetek	-	-	-	-	71 876	71 876
Ostatní finanční aktiva	830	2 569	15 502	14 152	17 655	50 708
Ostatní nefinanční aktiva	-	-	-	-	6 742	6 742
Náklady a příjmy příštích období	-	-	-	-	3 072	3 072
Aktiva celkem	62 277	2 569	21 129	19 915	99 715	205 605
Ostatní finanční závazky	2 230	4 700	37 334	31 006	11 012	86 282
Ostatní nefinanční závazky	-	-	-	-	12 640	12 640
Výnosy a výdaje příštích období	-	-	-	-	23	23
Rezervy	-	-	-	-	7 945	7 945
Závazky celkem	2 230	4 700	37 334	31 006	31 620	106 890
Rozdíl	60 047	-2 131	-16 205	-11 091	68 095	98 715

K 30. 9. 2024 vykazovala Společnost pohledávky za nebankovními subjekty v celkové výši 5 627 tis. Kč, přičemž byly všechny úvěry poskytnuté v českých korunách. Pohledávky ve výši 425 tis. Kč měly úrokovou sazbu definovanou jako 1M PRIBOR + 0,6 % p.a. Pohledávky ve výši 5 202 tis. Kč byly úročeny fixní sazbou ve výši 10 % p.a.

K 30. 9. 2024 vykazovala Společnost Dluhové cenné papíry v celkové výši 5 763 tis. Kč. Tyto dluhopisy jsou úročeny fixní sazbou 3 % p. a. přičemž EIR je ve výši 4,02 %.

Měnové riziko

K 31. 12. 2025 i 30. 9. 2024 byla aktiva i závazky Společnosti denominovány v CZK, EUR, GBP a USD. Společnost tedy byla vystavena měnovému riziku.

tis. Kč k 31. 12. 2025	CZK	EUR	GBP	USD	Celkem
Pohledávky za bankami	38 194	15 041	31	2 173	55 439
Pohledávky za nebankovními subjekty	14 224	306	-	-	14 530
Dluhové cenné papíry	5 871	-	-	-	5 871
Účasti s rozhodujícím vlivem	370	-	-	-	370
Dlouhodobý hmotný majetek	65 111	-	-	-	65 111
Ostatní finanční aktiva	17 719	40 102	-	1 449	59 270
Ostatní nefinanční aktiva	10 124	-	-	-	10 124
Náklady a příjmy příštích období	5 626	-	-	-	5 626
Aktiva celkem	157 239	55 449	31	3 622	216 341
Ostatní finanční pasiva	20 048	67 333	-	2 066	89 447
Ostatní nefinanční pasiva	28 946	-	-	-	28 946
Výnosy a výdaje příštích období	-	63	-	-	63
Rezervy	15 506	-	-	-	15 506
Závazky celkem	64 500	67 396	-	2 066	133 962
Čisté měnové riziko	n/a	-11 947	31	1 556	n/a

tis. Kč k 30. 9. 2024	CZK	EUR	GBP	USD	Celkem
Pokladní hotovost	1	-	-	-	1
Pohledávky za bankami	45 008	15 022	35	1 381	61 446
Pohledávky za nebankovními subjekty	5 627	-	-	-	5 627
Dluhové cenné papíry	5 763	-	-	-	5 763
Účasti s rozhodujícím vlivem	370	-	-	-	370
Dlouhodobý hmotný majetek	71 876	-	-	-	71 876
Ostatní finanční aktiva	8 108	42 339	261	-	50 708
Ostatní nefinanční aktiva	6 524	218	-	-	6 742
Náklady a příjmy příštích období	3 072	-	-	-	3 072
Aktiva celkem	146 349	57 579	296	1 381	205 605
Ostatní finanční pasiva	9 474	76 808	-	-	86 282
Ostatní nefinanční pasiva	11 517	1 123	-	-	12 640
Výnosy a výdaje příštích období	23	-	-	-	23
Rezervy	7 945	-	-	-	7 945
Závazky celkem	28 959	77 931	-	-	106 890
Čisté měnové riziko	n/a	-20 352	296	1 381	n/a

Následující tabulka uvádí citlivost hospodářského výsledku a vlastního kapitálu na možné změny směnných kurzů aplikovaných ke konci vykazovaného období, přičemž všechny ostatní proměnné jsou konstantní:

v tis. Kč k 31. 12. 2025	Dopad na výsledek hospodaření / vlastní kapitál
Euro posílení o 20 % (CZK: oslabení o 20 %)	-2 389
Euro oslabení o 20 % (CZK: posílení o 20 %)	2 389
Britská libra posílení o 20 % (CZK: oslabení o 20 %)	6
Britská libra oslabení o 20 % (CZK: posílení o 20 %)	-6
Americký dolar posílení o 20 % (CZK: oslabení o 20 %)	311
Americký dolar oslabení o 20 % (CZK: posílení o 20 %)	-311

v tis. Kč k 30. 9. 2024	Dopad na výsledek hospodaření / vlastní kapitál
Euro posílení o 20 % (CZK: oslabení o 20 %)	-4 070
Euro oslabení o 20 % (CZK: posílení o 20 %)	4 070
Britská libra posílení o 20 % (CZK: oslabení o 20 %)	59
Britská libra oslabení o 20 % (CZK: posílení o 20 %)	-59
Americký dolar posílení o 20 % (CZK: oslabení o 20 %)	276
Americký dolar oslabení o 20 % (CZK: posílení o 20 %)	-276

32.2 RIZIKO LIKVIDITY

Riziko likvidity zahrnuje, jak riziko schopnosti financovat aktiva Společnosti nástroji s vhodnou splatností, tak i schopnost Společnosti likvidovat/prodat aktiva za přijatelnou cenu v přijatelném časovém horizontu.

Následující tabulka představuje rozdělení aktiv a závazků dle jejich zbytkové smluvní splatnosti k rozvahovému dni:

v tis. Kč k 31. 12. 2025	Do 3 měs.	Od 3 měs. do 1 roku	Od 1 roku do 5 let	Nad 5 let	Bez splatnosti	Celkem
Pohledávky za bankami	55 439	-	-	-	-	55 439
Pohledávky za nebankovními subjekty	-	10 256	4 274	-	-	14 530
Dluhové cenné papíry	-	-	5 871	-	-	5 871
Účasti s rozhodujícím vlivem	-	-	-	-	370	370
Dlouhodobý hmotný majetek	-	-	-	-	65 111	65 111
Ostatní aktiva	30 762	2 793	21 719	3 996	10 124	69 394
Náklady a příjmy příštích období	-	-	-	-	5 626	5 626
Aktiva celkem	86 201	13 049	31 864	3 996	81 231	216 341
Ostatní pasiva	22 736	7 263	50 461	8 987	28 946	118 393
Výnosy a výdaje příštích období	-	-	-	-	63	63
Rezervy	-	1 306	-	-	14 200	15 506
Závazky celkem	22 736	8 569	50 461	8 987	43 209	133 962
Rozdíl	63 465	4 480	-18 597	-4 991	38 022	82 379

v tis. Kč k 30. 9. 2024	Do 3 měs.	Od 3 měs. do 1 roku	Od 1 roku do 5 let	Nad 5 let	Bez splatnosti	Celkem
Pokladní hotovost	1	-	-	-	-	1
Pohledávky za bankami	61 446	-	-	-	-	61 446
Pohledávky za nebankovními subjekty	-	-	5 627	-	-	5 627
Dluhové cenné papíry	-	-	-	5 763	-	5 763
Účasti s rozhodujícím vlivem	-	-	-	-	370	370
Dlouhodobý hmotný majetek	-	-	-	-	71 876	71 876
Ostatní aktiva	18 485	2 569	15 502	14 152	6 742	57 450
Náklady a příjmy příštích období	-	-	-	-	3 072	3 072
Aktiva celkem	79 932	2 569	21 129	19 915	82 060	205 605
Ostatní pasiva	23 033	4 700	37 334	31 006	2 849	98 922
Výnosy a výdaje příštích období	23	-	-	-	-	23
Rezervy	-	-	-	-	7 945	7 945
Závazky celkem	23 056	4 700	37 334	31 006	10 794	106 890
Rozdíl	56 876	-2 131	-16 205	-11 091	71 266	98 715

33. Předpoklad neomezeného trvání účetní jednotky

Společnost sleduje a vyhodnocuje dopady významných vnitrostátních i mezinárodních událostí. Společnost k okamžiku sestavení účetní závěrky neidentifikovala žádné škody významnějšího rozsahu, nebo porušení předpokladu nepřetržitého trvání Společnosti, které by byly způsobeny vnějšími okolnostmi.

Společnost disponuje dostatečnou hotovostí na běžných účtech k úhradě všech splatných závazků.

Vedení Společnosti neočekává významnou disproporci ve finančních tocích. Portfolio obhospodařovaných fondů je diverzifikované. Skutečnost, že by se některé z obhospodařovaných fondů dostaly do platební neschopnosti neohrozí chod Společnosti.

34. Významné události po datu účetní závěrky

K datu sestavení účetní závěrky nejsou vedení společnosti známy žádné významné události, které by ovlivnily účetní závěrku k 31. 12. 2025.

V Praze dne 30. 4. 2026

RSJ Investments investiční společnost a.s.
Ing. Libor Winkler, CSc., předseda představenstva

Zpráva o vztazích

za období 1. 10. 2024 – 31. 12. 2025

Zpráva statutárního orgánu

o vztazích mezi ovládající osobou a osobou ovládanou a mezi ovládanou osobou a osobami ovládanými stejnou ovládající osobou za období od 1. 10. 2024 do 31. 12. 2025

ZPRÁVA STATUTÁRNÍHO ORGÁNU

o vztazích mezi ovládající osobou a osobou ovládanou a mezi ovládanou osobou a osobami ovládanými stejnou ovládající osobou za období od 1. 10. 2024 do 31. 12. 2025 dle § 82 zák. č. 90/2012 Sb., o obchodních společnostech a družstvech, ve znění pozdějších předpisů (dále jen „**ZOK**“ a „**Zpráva o vztazích**“).

Statutární orgán společnosti RSJ Investments investiční společnost a.s., IČO: 053 57 225, se sídlem Na Florenci 2116/15, Nové Město, 110 00 Praha 1, zapsané v obchodním rejstříku vedeném Městským soudem v Praze, oddíl B, vložka 21826 (dále jen „**Ovládaná osoba**“), tímto v souladu s § 82 ZOK vypracoval a schválil následující Zprávu o vztazích.

Při zpracování Zprávy o vztazích statutární orgán vycházel ze znalostí a informací dostupných statutárnímu orgánu Ovládané osoby ke dni vyhotovení Zprávy o vztazích, jejichž získání bylo možné po statutárním orgánu Ovládané osoby spravedlivě požadovat.

1. Struktura vztahů mezi ovládající osobou a Ovládanou osobou a mezi Ovládanou osobou a osobami ovládanými stejnou ovládající osobou

1.1 OVLÁDANÁ OSOBA A ZPRACOVATEL ZPRÁVY O VZTAZÍCH

Obchodní firma: RSJ Investments investiční společnost a.s.
IČO: 053 57 225
Sídlo: Na Florenci 2116/15, Nové Město, 110 00 Praha 1

1.2 OVLÁDAJÍCÍ OSOBA

Vzhledem k tomu, že:

Jméno: Libor Winkler
Trvalé bydliště: V zálesí 761/5, Hlubočepy, 154 00 Praha 5
Datum narození: 18. 9. 1960
(dále jen „**Ovládající osoba**“),

v dotčeném období vlastnila 57% podíl ve společnosti:

Obchodní firma: RSJ Invest s.r.o.
IČO: 195 10 136
Sídlo: Na Florenci 2116/15, Nové Město, 110 00 Praha 1
(dále jen „**RSJ Invest s.r.o.**“),

která vlastnila 100 % akcií v Ovládané osobě;

byla Ovládající osoba ve smyslu ustanovení § 74 a násl. ZOK považována za Ovládající osobu Ovládané osoby.

1.3 OSTATNÍ OSOBY OVLÁDANÉ OVLÁDAJÍCÍ OSOBOU

Níže jsou uvedeny osoby ovládané v průběhu účetního období Ovládající osobou jakožto:

1. osoby ovládané skrze RSJ s.r.o. a RSJ Invest s.r.o., jakožto společnosti zastřešující vlastnickou strukturu Finanční skupiny RSJ (jak je definována níže), a dále
2. osoby ovládané Ovládající osobou, na jejichž popud nebo v jejichž zájmu byla učiněna v účetním období jednání, která se týkala majetku přesahujícího 10 % vlastního kapitálu Ovládané osoby

zjištěného podle účetní závěrky, resp. s nimiž Ovládaná osoba uzavřela smlouvu, která byla účinná v účetním období.

Pro účely Zprávy o vztazích se Finanční skupinou RSJ rozumí společnosti patřící do „holdingu 1“ a společnosti patřící do „holdingu 2“, kde se:

- společností vrcholu vlastnické struktury holdingu 1 rozumí:
 - RSJ s.r.o., IČO: 063 24 720, se sídlem Na Florenci 2116/15, Nové Město, 110 00 Praha 1 (dále jen „**RSJ s.r.o.**“), přičemž RSJ s.r.o. byla v účetním období ovládána Ovládající osobou, která společně s dalšími společníky společnosti RSJ s.r.o. nakládá s rozhodujícím podílem na hlasovacích právech, tj. 79,04% podílem ve shodě za účelem jednotného ovládnání společnosti RSJ s.r.o. (dále jen „ **Holding 1**“);
- společností vrcholu vlastnické struktury holdingu 2 rozumí:
 - RSJ Invest s.r.o. (dále jen „ **Holding 2**“);
- jakož i veškeré další osoby, v nichž shora uvedené společnosti na vrcholu vlastnické struktury Holdingu 1 a Holdingu 2, ať už přímo či nepřímo, uplatňují rozhodující vliv, nebo je jiným způsobem ovládají

(společně jen „**Finanční skupina RSJ**“).

Ovládané osoby patřící do Holdingu 1:

1. RSJ s.r.o.
2. RSJ Asset Management investiční společnost a.s., IČO: 171 49 509, se sídlem Na Florenci 2116/15, Nové Město, 110 00 Praha 1
3. RSJ Custody s.r.o., IČO: 026 03 900, se sídlem Na Florenci 2116/15, Nové Město, 110 00 Praha 1
4. RSJ Prop SICAV a.s., IČO: 079 70 358, se sídlem Na Florenci 2116/15, Nové Město, 110 00 Praha 1
5. RSJ Securities a.s., IČO: 008 84 855, se sídlem Na Florenci 2116/15, Nové Město, 110 00 Praha 1

(dále jen „**Ovládané osoby patřící do Holdingu 1**“)

Ovládané osoby patřící do Holdingu 2:

1. A 944 s.r.o., IČO: 052 44 757, se sídlem na Florenci 2139/2, Nové Město, 110 00 Praha 1 – ovládána od 2. 12. 2025
2. AKMIT s.r.o., IČO: 281 81 123, se sídlem Na Florenci 2116/15, Nové Město, 110 00 Praha 1
3. ALEGRO-INVEST, a.s., IČO: 256 04 244, se sídlem Na Florenci 2116/15, Nové Město, 110 00 Praha 1
4. Argo Alpha s.r.o., IČO: 044 86 277, se sídlem Na Florenci 2139/2, Nové Město, 110 00 Praha 1 – ovládána od 2. 12. 2025
5. Archer Development s.r.o., IČO: 018 24 287, se sídlem Na Florenci 2116/15, Nové Město, 110 00 Praha 1
6. Aspik IS s.r.o., IČO: 212 18 587, se sídlem Na Florenci 2116/15, Nové Město, 110 00 Praha 1
7. ASSET CENTER a.s., IČO: 282 23 268, se sídlem Na Florenci 2116/15, Nové Město, 110 00 Praha 1
8. Back swing s.r.o., IČO: 290 22 568, se sídlem Na Florenci 2116/15, Nové Město, 110 00 Praha 1
9. Beach Resorts Investment Limited, registrační číslo 066 98 474, se sídlem 10 Queen Street Place, London, United Kingdom, EC4R 1AG, Spojené království Velké Británie a Severního Irsku
10. BESS Königsee, Gmb, reg. č. HRB 136605, se sídlem 60313 Frankfurt am Main – ovládána od 1. 9. 2025
11. Biofarma Olešná s.r.o., IČO: 035 42 882, se sídlem Na Florenci 2116/15, Nové Město, 110 00 Praha 1
12. BLOOMING s.r.o., IČO: 289 84 552, se sídlem Na Florenci 2116/15, Nové Město, 110 00 Praha 1
13. CCM HoldCo s.r.o., IČO: 174 03 154, se sídlem Na Florenci 2116/15, Nové Město, 110 00 Praha 1
14. CCM SICAV a.s., IČO: 221 07 681, se sídlem Na Florenci 2116/15, Nové Město, 110 00 Praha 1

15. CCM SICAV II a.s., IČO: 235 95 493, se sídlem Opletalova 1626/36, Nové Město, 110 00 Praha 1
16. CCM Warehouse s.r.o., IČO: 142 87 714, se sídlem Na Florenci 2116/15, Nové Město, 110 00 Praha 1
17. Centrum Pivovar a.s., IČO: 281 92 460, se sídlem Na Florenci 2116/15, Nové Město, 110 00 Praha 1
18. Cínovecká deponie, a.s., IČO: 278 92 051, se sídlem Sofijská 2/3, Děčín VI-Letná, 405 02 Děčín
19. DAP IT s.r.o., IČO: 098 49 203, se sídlem Zámostní 1155/27, Slezská Ostrava, 710 00 Ostrava
20. Děčínský pivovar s.r.o., IČO: 038 34 662, se sídlem Na Florenci 2116/15, Nové Město, 110 00 Praha 1
21. EL NIÑO BEVERAGES, a.s., IČO: 264 28 504, se sídlem Ovocný trh 572/11, 110 00 Praha 1
22. ELVITECH s.r.o., IČO: 067 88 840 se sídlem Želivského 188, Beroun-Zavadilka, 266 01 Beroun - ovládána od 31. 3. 2025
23. FINEP Ruzyně bytová k.s., IČO: 090 08 632 se sídlem Havlíčkova 1030/1, Nové Město, 110 00 Praha 1
24. FK Biofarma, s.r.o., IČO: 049 07 477, se sídlem Lidická 3498/142, 690 03 Břeclav
25. FLams a.s., IČO: 279 07 899, se sídlem Na Florenci 2116/15, Nové Město, 110 00 Praha 1
26. František Král, organic s.r.o., IČO: 055 90 698, se sídlem Lidická 3498/142, 690 03 Břeclav
27. Green Heat Bilopillya, EDRPOU: 38207708, se sídlem Sumská ulice 5, Bilopillya, Sumská oblast, Ukrajina
28. Green Heat s.r.o., IČO: 070 83 866, se sídlem Na Florenci 2116/15, Nové Město, 110 00 Praha 1
29. Hopsárium Děčín s.r.o., IČO: 024 89 139, se sídlem Sofijská 2/3, Děčín VI-Letná, 405 02 Děčín
30. HZY Czech, s.r.o., IČO: 291 33 921, se sídlem Na Florenci 2116/15, Nové Město, 110 00 Praha 1
31. Industrial Center CR 3 s.r.o., IČO: 063 28 504, se sídlem Na Florenci 2116/15, Nové Město, 110 00 Praha 1 - ovládána od 23. 4. 2025
32. Industrial Center CR 7 s.r.o. v likvidaci, IČO: 083 19 391, se sídlem Na Florenci 2116/15, Nové Město, 110 00 Praha 1
33. Industrial Kladno 2 s.r.o., IČO: 284 88 938, se sídlem Na Florenci 2116/15, Nové Město, 110 00 Praha 1
34. JRD 2 s.r.o., IČO: 119 81 334, se sídlem Korunní 810/104, Vinohrady, 101 00 Praha 10 - ovládána do 1. 12. 2025
35. JRD Kappa s.r.o., IČO: 097 09 991, se sídlem Korunní 810/104, Vinohrady, 101 00 Praha 10
36. JRD Zeta s.r.o., IČO: 072 15 924, se sídlem Korunní 810/104, Vinohrady, 101 00 Praha 10
37. Kallion Aurinko Oy, reg. č. 3364335-2, se sídlem Mikonkatu 2 D, 00100 Helsinki - ovládána od 1. 12. 2025
38. Lyka Care s.r.o., IČO: 172 01 624, se sídlem Na Florenci 2116/15, Nové Město, 110 00 Praha 1 - ovládána do 5. 3. 2025
39. Lyka management s.r.o., IČO: 172 01 080, Na Florenci 2116/15, Nové Město, 110 00 Praha 1 - ovládána do 5. 3. 2025
40. Mlynárka area s.r.o., IČO: 55 829 023, se sídlem Svätoplukova II. 18892/2 A Bratislava - mestská časť Ružinov 821 08
41. Mlynárka Land Development s.r.o., IČO 55 834 736, se sídlem Svätoplukova II. 18892/2 A Bratislava - mestská časť Ružinov 821 08
42. Nuppu Housing s. r. o., IČO: 51 084 520, se sídlem Svätoplukova II. 18892/2 A, 821 08 Bratislava - mestská časť Ružinov, Slovenská republika
43. NZF 1 s.r.o., IČO: 094 14 681, se sídlem Revoluční 1003/3, Staré Město, 110 00 Praha 1
44. Pillow pojišťovna, a.s., IČO: 042 57 111, se sídlem Tomíčková 2144/1, Chodov, 148 00 Praha 4
45. Pivovarská restaurace CPD s.r.o., IČO: 024 94 361, se sídlem Na Florenci 2116/15, Nové Město, 110 00 Praha 1
46. Pradiareň 1900 s.r.o., IČO: 51 813 858, se sídlem Svätoplukova II. 18892/2 A, 821 08 Bratislava - mestská časť Ružinov, Slovenská republika
47. Prime Clock s.r.o., IČO: 044 36 733, se sídlem Na Florenci 2116/15, Nové Město, 110 00 Praha 1
48. PXW Czech, a.s., IČO: 014 61 184, se sídlem Na Florenci 2116/15, Nové Město, 110 00 Praha 1
49. Red Thirteen k.s., IČO: 276 05 931, se sídlem Havlíčkova 1030/1, Nové Město, 110 00 Praha 1
50. Retail Shops CPD s.r.o. v likvidaci, IČO: 290 14 069, se sídlem Na Florenci 2116/15, Nové Město, 110 00 Praha 1 - ovládána do 15. 9. 2025
51. RSJ Invest s.r.o.
52. RSJ Investments investiční společnost a.s., IČO: 053 57 225, se sídlem Na Florenci 2116/15, Nové Město, 110 00 Praha 1
53. RSJ Investments SICAV a.s., IČO: 247 04 415, se sídlem Na Florenci 2116/15, Nové Město, 110 00 Praha 1

54. RSJ Land I s.r.o., IČO: 247 36 287, se sídlem Na Florenci 2116/15, Nové Město, 110 00 Praha 1
55. RSJ Land II s.r.o., IČO: 042 77 201, se sídlem Na Florenci 2116/15, Nové Město, 110 00 Praha 1
56. RSJ PE SICAV a.s., IČO: 092 38 859, se sídlem Na Florenci 2116/15, Nové Město, 110 00 Praha 1
57. RSJ Services s.r.o., IČO: 018 25 259, se sídlem Na Florenci 2116/15, Nové Město, 110 00 Praha 1
58. RSJ SF Czech Republic s.r.o., IČO: 231 17 907, se sídlem Na Florenci 2116/15, Nové Město, 110 00 Praha 1 - ovládána od 27. 3. 2025
59. RSJ SF Germany GmbH, reg. č. DEF1103R.HRB274076B, se sídlem Ackerstr. 3 B, 10115 Berlin, Německo - ovládána od 4. 7. 2025
60. RSPV Eighteen s.r.o., IČO: 212 18 773, se sídlem Na Florenci 2116/15, Nové Město, 110 00 Praha 1
61. RSPV Fifteen s.r.o., IČO: 172 03 171, se sídlem Na Florenci 2116/15, Nové Město, 110 00 Praha 1
62. RSPV Five s.r.o., IČO: 066 28 079, se sídlem Na Florenci 2116/15, Nové Město, 110 00 Praha 1 - ovládána do 1. 9. 2025
63. RSPV Four s.r.o., IČO: 065 38 967, se sídlem Na Florenci 2116/15, Nové Město, 110 00 Praha 1
64. RSPV Nine s.r.o., IČO: 080 36 047, se sídlem Na Florenci 2116/15, Nové Město, 110 00 Praha 1
65. RSPV One s.r.o., IČO: 065 38 746, se sídlem Na Florenci 2116/15, Nové Město, 110 00 Praha 1
66. RSPV Seven s.r.o., IČO: 080 35 296, se sídlem Na Florenci 2116/15, Nové Město, 110 00 Praha 1
67. RSPV Twenty s.r.o., IČO: 220 77 090, se sídlem Na Florenci 2116/15, Nové Město, 110 00 Praha 1
68. RSPV Twenty-eight s.r.o., IČO: 234 56 043, se sídlem Na Florenci 2116/15, Nové Město, 110 00 Praha 1 - ovládána od 2. 7. 2025
69. RSPV Twenty-five s.r.o., IČO: 234 55 772, se sídlem Na Florenci 2116/15, Nové Město, 110 00 Praha 1 - ovládána od 2. 7. 2025
70. RSPV Twenty-four s.r.o., IČO: 231 17 958, se sídlem Na Florenci 2116/15, Nové Město, 110 00 Praha 1 - ovládána od 27. 3. 2025
71. RSPV Twenty-one s.r.o., IČO: 220 77 120, se sídlem Na Florenci 2116/15, Nové Město, 110 00 Praha 1
72. RSPV Twenty-seven s.r.o., IČO: 234 55 942, se sídlem Na Florenci 2116/15, Nové Město, 110 00 Praha 1 - ovládána od 2. 7. 2025
73. RSPV Twenty-six s.r.o., IČO: 234 55 853, se sídlem Na Florenci 2116/15, Nové Město, 110 00 Praha 1 - ovládána od 2. 7. 2025
74. SANAKA Industry, a.s., IČO: 275 69 462, se sídlem Na příkopě 859/22, Nové Město, 110 00 Praha 1
75. Sancela s.r.o., IČO: 020 18 209, se sídlem Na Florenci 2116/15, Nové Město, 110 00 Praha 1
76. SEMIRA, a.s., IČO: 277 58 648, se sídlem Generála Píky 430/26, Dejvice, 160 00 Praha 6 - ovládána do 23. 4. 2025
77. Simply Fair Insurance a.s., IČO: 080 20 400, se sídlem Líbalova 2348/1, Chodov, 149 00 Praha 4
78. SUPI Energy s.r.o., IČO: 250 65 581, se sídlem Na Florenci 2116/15, Nové Město, 110 00 Praha 1
79. TriCoGen s.r.o., IČO: 231 17 931, se sídlem Na Florenci 2116/15, Nové Město, 110 00 Praha 1 - ovládána do 21. 8. 2025
80. U Pilotů a. s., IČO: 279 22 081, se sídlem Havlíčkova 1030/1, Nové Město, 110 00 Praha 1
81. UAB "Naujasis skansenas 5", registrační číslo 306646657, se sídlem Granito g. 4, Vilnius LT-02300
82. UAB "Naujasis skansenas 6", registrační číslo 307026431, se sídlem Spaudos g. 7, Vilnius LT-02300
83. UAB "Yr holdingas LT", registrační číslo 306638735, se sídlem Granito g. 4, Vilnius LT-02300
84. Unique Hotel Services s.r.o., IČO: 061 50 501, se sídlem Na Florenci 2116/15, Nové Město, 110 00 Praha 1
85. White Sands Beach Resort Limited, registrační číslo L13662008, se sídlem P.O.Box 3381 Shangani Post Office, Zanzibar, Tanzania
86. XcelAI Services s.r.o., IČO: 141 03 281, se sídlem Na Florenci 2116/15, Nové Město, 110 00 Praha 1
87. YIT Hostivař s.r.o., IČO: 140 20 823, se sídlem Generála Píky 430/26, Dejvice, 160 00 Praha 6
88. YIT KALEVALA s.r.o., IČO: 218 86 504, se sídlem Generála Píky 430/26, Dejvice, 160 00 Praha 6
89. YIT Mārpagalmi 2, SIA, registrační číslo 50203571771, se sídlem Vienības gatve 109, Rīga, LV-1058
90. YIT Mārpagalmi 3, SIA, registrační číslo 40203699855, se sídlem Vienības gatve 109, Rīga, LV-1058
91. YIT NUPPU Magnolia 1 s.r.o., IČO: 50 877 101, se sídlem Svätoplukova II. 18892/2 A, 821 08 Bratislava - mestská část Ružinov, Slovenská republika - ovládána do 15. 6. 2025

92. YIT NUPPU Magnolia 3 s. r. o., IČO: 54 013 283, se sídlem Svätoplukova II. 18892/2 A, 821 08 Bratislava – mestská časť Ružinov, Slovenská republika – ovládaná do 15. 6. 2025
93. YIT Tornio s.r.o., IČO: 193 73 937, se sídlem Generála Píky 430/26, Dejvice, 160 00 Praha 6 – ovládaná do 23. 9. 2025
94. YIT TOIVO Roztyly s.r.o., IČO: 220 77 057, se sídlem Generála Píky 430/26, Dejvice, 160 00 Praha 6
95. YIT ZWIRN 2 s.r.o., IČO: 52 967 051, se sídlem Svätoplukova II. 18892/2 A, 821 08 Bratislava – mestská časť Ružinov, Slovenská republika
96. YIT ZWIRN 3 s. r. o., IČO: 53 728 351, se sídlem Svätoplukova II. 18892/2 A, 821 08 Bratislava – mestská časť Ružinov, Slovenská republika
97. YIT ZWIRN OFFICE s. r. o., IČO: 54 575 613, se sídlem Svätoplukova II. 18892/2 A, 821 08 Bratislava – mestská časť Ružinov, Slovenská republika
98. YR Holding s.r.o., IČO: 140 03 775, se sídlem Generála Píky 430/26, Dejvice, 160 00 Praha 6
99. YR Holding Alfa s.r.o., IČO: 107 67 681, se sídlem Generála Píky 430/26, Dejvice, 160 00 Praha 6
100. YR Holding Latvia SIA, registrační číslo 40203566938, se sídlem Vienības gatve 109, Rīga, LV-1058
101. YR holdingas LT, registrační číslo 306638735, se sídlem Granito g. 4, LT-02241 Vilnius
102. Zemědělská společnost Mlázovice s.r.o., IČO: 648 29 545, se sídlem Zemědělská 249, 507 58 Mlázovice
103. ZWIRN area s.r.o., IČO: 51 811 391, se sídlem Svätoplukova II. 18892/2 A, 821 08 Bratislava – mestská časť Ružinov, Slovenská republika
104. ZWIRN OFFICE s. r. o., IČO: 54 702 534, se sídlem Svätoplukova II. 18892/2 A, 821 08 Bratislava – mestská časť Ružinov, Slovenská republika

(dále jen „**Ovládané osoby patřící do Holdingu 2**“)

Ostatní ovládané osoby, které nepatří do Finanční skupiny RSJ:

1. Pro arte, investiční fond s proměnným základním kapitálem, a.s., IČO: 242 47 464, se sídlem Tržiště 366/13, Malá Strana, 118 00 Praha 1

(dále jen „**Ovládané osoby nepatřící do Finanční skupiny RSJ**“)

(Ovládané osoby patřící do Holdingu 1, Ovládané osoby patřící do Holdingu 2 a Ovládané osoby nepatřící do Finanční skupiny RSJ dále jen „**Ostatní ovládané osoby**“)

2. Úloha Ovládané osoby a způsob ovládaní

Hlavním předmětem podnikání Ovládané osoby je činnost investiční společnosti dle ust. § 7 zákona č. 240/2013 Sb., o investičních společnostech a investičních fondech, ve znění pozdějších předpisů (dále jen „**ZISIF**“).

Ovládaná osoba je investiční společností, která je na základě povolení uděleného Českou národní bankou oprávněna obhospodařovat investiční fondy dle ust. § 11 odst. 1 písm. a) ZISIF.

Ovládaná osoba je obhospodařovatelem některých z Ostatních ovládaných osob a předmět svého podnikání přitom vykonává za pomoci:

- RSJ Custody s.r.o., společnosti s licenci hlavního administrátora a depozitáře, jež působí jako administrátor a depozitář fondů obhospodařovaných Ovládanou osobou, a
- RSJ Securities a.s., obchodníka s cennými papíry, který se specializuje na algoritmické obchodování a investiční strategii spočívající v tvorbě trhu s investičními nástroji obchodovanými na regulovaných trzích, a jež je pověřen výkonem činnosti obhospodařování části majetku některých fondů obhospodařovaných Ovládanou osobou.

Společnosti RSJ Custody s.r.o. a RSJ Securities a.s. tedy vykonávají regulované služby na finančním trhu

pro některé z Ostatních ovládaných osob.

Ovládající osoba je investorem některých investičních fondů obhospodařovaných Ovládanou osobou.

Způsob a prostředky ovládnání

V období od 1. 10. 2024 do 31. 12. 2025 byla Ovládaná osoba nepřímo ovládána Ovládající osobou, která nakládala s 57% podílem na hlasovacích právech ve společnosti RSJ Invest s.r.o., která vlastnila 100 % akcií v Ovládané osobě.

V souladu s § 74 a násl. ZOK tak byla Ovládající osoba ovládající osobou.

3. Přehled jednání učiněných v posledním účetním období, která byla učiněna na popud nebo v zájmu Ovládající osoby nebo Ostatních ovládaných osob, pokud se takovéto jednání týkalo majetku, který přesahuje 10 % vlastního kapitálu Ovládané osoby zjištěného podle účetní závěrky za účetní období bezprostředně předcházející účetnímu období, za něž se zpracovává Zpráva o vztazích

Ovládaná osoba neučinila v relevantním období žádná jednání, která by byla učiněna na popud nebo v zájmu Ovládající osoby nebo jí ovládaných osob, týkající se majetku, který přesahuje 10 % vlastního kapitálu Ovládané osoby, zjištěného podle účetní závěrky za účetní období bezprostředně předcházející účetnímu období, za něž se zpracovává Zpráva o vztazích.

Název	Datum účinnosti	Smluvní protistrana	Předmět
Rozhodnutí jediného akcionáře v působnosti valné hromady RSJ Investments investiční společnost a.s.	17.02.2025	RSJ Invest s.r.o.	Rozhodnutí o výplatě podílu na zisku jedinému akcionáři
Směnná smlouva	05.12.2024	RSJ Investments SICAV a.s., jednající na účet RSJ Logistics Development II podfond	Směna finančních prostředků
Smlouva o zápůjčce	13.11.2025	RSJ Investments SICAV a.s., jednající na účet RSJ Development V podfond	Zapůjčení finančních prostředků
Smlouva o administraci	20.12.2017	RSJ Custody s.r.o.	Zajišťování administrace fondů
Smlouva o poskytování služeb správy provozních IT systémů	01.01.2023	RSJ Services s.r.o.	Správa informačních systémů
Dohoda o novaci	24.06.2022	RSJ Services s.r.o.	Novace poskytnutých úvěrů
Smlouva o zápůjčce	14.07.2025	RSPV Twenty s.r.o.	Zapůjčení finančních prostředků

Název	Datum účinnosti	Smluvní protistrana	Předmět
Obhospodařování podfondů	Jednání probíhá po celou dobu existence fondu.	RSJ Investments SICAV a.s.	Zajišťování obhospodařování podfondů
Obhospodařování podfondů	Jednání probíhá po celou dobu existence fondu.	RSJ PE SICAV a.s.,	Zajišťování obhospodařování podfondů

4. Přehled vzájemných smluv mezi Ovládanou osobou a Ovládající osobou nebo mezi Ovládanou osobou a Ostatními ovládanými osobami

Statutární orgán Ovládané osoby vypracoval přehled vzájemných smluv účinných v relevantním období, které Ovládaná osoba uzavřela s Ovládající osobou nebo s Ostatními ovládanými osobami.

Smlouvy uzavřené s Ovládanými osobami patřícími do Holdingu 1:

Název	Datum účinnosti	Smluvní protistrana	Předmět
Smlouva o poskytování podpůrných služeb	1. 5. 2015	RSJ Custody s.r.o.	Zajišťování podpůrných služeb
Licenční smlouva	1. 8. 2017	RSJ Securities a.s.	Licence na ochrannou známku
Smlouva o administraci	20. 12. 2017	RSJ Custody s.r.o.	Zajišťování administrace fondů
Dohoda o sdílení nákladů	1. 1. 2018	RSJ Custody s.r.o.	Sdílení nákladů na software
Smlouva o poskytování back-office služeb	2. 1. 2018	RSJ Custody s.r.o.	Zajišťování back-office služeb
Smlouva o poskytování účetních služeb	2. 1. 2018	RSJ Custody s.r.o.	Zajišťování účetních služeb
Smlouva o pověření jiného výkonem jednotlivé činnosti obhospodařování	1. 10. 2018 – 19. 12. 2024	RSJ Securities a.s.	Pověření jiného výkonem obhospodařování fondu, resp. podfondů
Depozitářská smlouva	1. 9. 2019	RSJ Custody s.r.o.	Výkon činnosti depozitáře u podílových fondů

Smlouva o administraci	10. 6. 2020	RSJ Custody s.r.o.	Zajišťování administrace RSJ PE SICAV a.s.
Depozitářská smlouva	15. 6. 2020	RSJ Custody s.r.o.	Výkon činnosti depozitáře u RSJ PE SICAV a.s.
Depozitářská smlouva	1. 9. 2020	RSJ Custody s.r.o.	Výkon činnosti depozitáře u podfondů RSJ Investments SICAV a.s.
Smlouva o úschově a správě investičních nástrojů	26. 8. 2020	RSJ Custody s.r.o.	Úschova a správa investičních nástrojů pro RSJ Investments SICAV a.s.
Smlouva o úschově a správě investičních nástrojů	10. 6. 2021	RSJ Custody s.r.o.	Úschova a správa investičních nástrojů v majetku Fondů a vypořádání obchodů s nimi
Smlouva o úschově a správě investičních nástrojů	21. 9. 2021	RSJ Custody s. r. o.	Úschova a správa investičních nástrojů pro RSJ PE SICAV a.s.
Smlouva o poskytování služeb správy provozních IS systémů	1. 1. 2023	RSJ Custody s.r.o.	Správa informačních systémů
Ujednání o společné správě osobních údajů	2. 1. 2023	RSJ Custody s.r.o., RSJ Securities a.s., RSJ Asset Management investiční společnost a.s., RSJ Services s.r.o., RSJ s.r.o.	Společná správa osobních údajů
Smlouva o sdílení osobních údajů pro účely AML	2. 1. 2023	RSJ Custody s.r.o., RSJ Securities a.s., RSJ Asset Management investiční společnost a.s., RSJ Services s.r.o.	Sdílení osobních údajů pro účely AML
Smlouva o podnájmu parkovacích stání	15. 2. 2024	RSJ Securities a.s.	Podnájem
Distribuční smlouva	13. 5. 2024	RSJ Custody s.r.o., Emun investiční společnost, a.s.	Distribuce CP

Smlouvy uzavřené s Ovládanými osobami patřícími do Holdingu 2:

Název	Datum účinnosti	Smluvní protistrana	Předmět
Smlouva o výkonu funkce člena představenstva	14. 5. 2019	RSJ Investments SICAV a.s.	Výkon funkce člena představenstva RSJ Investments SICAV a.s.
Smlouva o výkonu funkce člena představenstva	10. 6. 2020	RSJ PE SICAV a.s.	Výkon funkce člena představenstva RSJ PE SICAV a.s.
Dohoda o novaci	24. 6. 2022	RSJ Services s.r.o.	Novace poskytnutých úvěrů
Smlouva o poskytování služeb správy provozních IT systémů	1. 1. 2023	RSJ Services s.r.o.	Správa informačních systémů
Ujednání o společné správě osobních údajů	2. 1. 2023	RSJ Custody s.r.o., RSJ Securities a.s., RSJ Asset Management investiční společnost a.s., RSJ Services s.r.o., RSJ s.r.o.	Společná správa osobních údajů
Smlouva o sdílení osobních údajů pro účely AML	2. 1. 2023	RSJ Custody s.r.o., RSJ Securities a.s., RSJ Asset Management investiční společnost a.s., RSJ Services s.r.o.	Sdílení osobních údajů pro účely AML
Memorandum o spolupráci	5. 4. 2023	Archer Development s.r.o.	Spolupráce v oblasti developmentu
Smlouva o poskytování služeb právního managementu	1. 10. 2023	RSJ Services s.r.o.	Poskytování služeb právního managementu
Smlouva o správě společných prostor	15. 2. 2024	RSJ Services s.r.o.	Správa společných prostor
Smlouva o nájmu vybavení kanceláře	15. 2. 2024	RSJ Services s.r.o.	Nájem vybavení kanceláře
Podnájemní smlouva (Florentinum 8. patro)	15. 2. 2024	RSJ Services s.r.o.	Podnájem
Směnná smlouva	27. 9. 2024	Centrum Pivovar a.s.	Směna finančních prostředků
Smlouva o nájmu vybavení IT techniky	1. 10. 2024	RSJ Services s.r.o.	Nájem vybavení IT techniky
Smlouva o nájmu vybavení IT techniky	1. 10. 2024	RSJ Services s.r.o.	Nájem vybavení IT techniky
Směnná smlouva	14. 11. 2024	RSJ Investments SICAV a.s.,	Směna finančních

Název	Datum účinnosti	Smluvní protistrana	Předmět
		jednající na účet RSJ Logistics Development II podfond	prostředků
Směnná smlouva	19. 11. 2024	RSJ Investments SICAV a.s., jednající na účet RSJ Logistics Development III podfond	Směna finančních prostředků
Rámcová smlouva o podmínkách budoucího převodu majetkových účastí	20. 11. 2024	RSJ Tech otevřený podílový fond	Stanovení podmínek budoucího převodu majetkových účastí
Rámcová smlouva o podmínkách budoucího převodu majetkových účastí	20. 11. 2024	RSJ Spectrum otevřený podílový fond	Stanovení podmínek budoucího převodu majetkových účastí
Směnná smlouva	21. 11. 2024	RSJ Investments SICAV a.s., jednající na účet RSJ Logistics Development II podfond	Směna finančních prostředků
Směnná smlouva	5. 12. 2024	RSJ Investments SICAV a.s., jednající na účet RSJ Logistics Development II podfond	Směna finančních prostředků
Směnná smlouva	17. 12. 2024	Prime Clock s.r.o.	Směna finančních prostředků
Směnná smlouva	13. 1. 2025	SUPI Energy s.r.o.	Směna finančních prostředků
Rámcová směnná smlouva	5. 3. 2025	RSJ Investments SICAV a.s., RSJ PE SICAV a.s.	Vzájemná směna finančních prostředků
Smlouva o zápůjčce	22. 5. 2025	RSJ Spectrum II uzavřený podílový fond	Zapůjčení finančních prostředků
Smlouva o zápůjčce	2. 6. 2025	RSJ PE SICAV a.s., jednající na účet RSJ PE Zwirn Flats podfond	Zapůjčení finančních prostředků
Smlouva o zápůjčce	2. 6. 2025	RSJ PE SICAV a.s., jednající na účet RSJ PE SF Batteries podfond	Zapůjčení finančních prostředků
Rámcová smlouva o úvěru	23. 6. 2025	RSJ Spectrum otevřený podílový fond	Poskytnutí finančních prostředků
Smlouva o zápůjčce	14. 7. 2025	RSPV Twenty s.r.o.	Zapůjčení finančních prostředků
Rámcová smlouva o úvěru	22. 7. 2025	RSJ Spectrum II uzavřený podílový fond	Poskytnutí finančních prostředků
Smlouva o zápůjčce	4. 8. 2025	RSJ PE SICAV a.s., jednající na účet RSJ PE SF Batteries podfond	Zapůjčení finančních prostředků
Směnná smlouva	19. 9. 2025	Centrum Pivovar a.s.	Směna finančních prostředků

Název	Datum účinnosti	Smluvní protistrana	Předmět
Směnná smlouva	9. 10. 2025	Prime Clock s.r.o.	Směna finančních prostředků
Směnná smlouva	9. 10. 2025	Centrum Pivovar a.s.	Směna finančních prostředků
Směnná smlouva	4. 11. 2025	RSJ Services s.r.o.	Směna finančních prostředků
Smlouva o zápůjčce	13. 11. 2025	RSJ Investments SICAV a.s., jednající na účet RSJ Development V podfond	Zapůjčení finančních prostředků

Smlouvy uzavřené s Ovládanými osobami nepatřícími do Finanční skupiny RSJ:

Název	Datum účinnosti	Smluvní protistrana	Předmět
Smlouva o výpůjčce originálu uměleckého díla	15. 3. 2024	Pro arte, investiční fond s proměnným základním kapitálem, a.s., jednající na účet Podfondu Pro arte	Výpůjčka originálu uměleckého díla

Pro úplnost se zde dodává, že smlouvy, které mezi sebou v relevantním období uzavřely výhradně Ostatní ovládané osoby, tj. smlouvy bez účasti Ovládané osoby a smlouvy, které se k Ovládané osobě nevztahují, jsou uvedené ve zprávách o vztazích těchto ovládaných osob, které jsou smluvními stranami předmětných smluv.

5. Zhodnocení výhod a nevýhod plynoucích ze vztahů mezi Ovládající osobou a Ovládanou osobou a mezi Ovládanou osobou a Ostatními ovládanými osobami, zda přetrvávají výhody nebo nevýhody a jaká z toho pro Ovládanou osobu plynou rizika, zda a jakým způsobem a v jakém období byla nebo bude vyrovnána případná újma

Statutární orgán zhodnotil výhody a nevýhody, které pro Ovládanou osobu plynou ze vztahů mezi Ovládající osobou a Ovládanou osobou a mezi Ovládanou osobou a Ostatními ovládanými osobami, a dospěl k závěru, že Ovládané osobě plynou z těchto vztahů především výhody, a to již z toho důvodu, že je součástí Finanční skupiny RSJ a může využívat její know-how. Ovládané osobě z těchto vztahů žádná rizika neplynou.

Jelikož ze smluv uzavřených mezi Ovládanou osobou a Ovládající osobou či mezi Ovládanou osobou a Ostatními ovládanými osobami nebo z právních jednání a jiných opatření, která byla přijata na popud či v zájmu Ovládající osoby či některé z Ostatních ovládaných osob, nevznikla Ovládané osobě žádná újma, není třeba ji žádným způsobem vyrovnat. Z uvedeného důvodu statutární orgán Ovládané osoby neuvádí ve Zprávě o vztazích svůj komentář k případnému vyrovnání újmy ani ke způsobu a době takového vyrovnání.

6. Závěr

Na základě informací statutárního orgánu a z výše uváděných údajů statutární orgán Ovládané osoby konstatuje, že v rozhodném období nevyplynula Ovládané osobě újma ze vztahů s Ovládající osobou nebo ze vztahů s Ostatními ovládanými osobami.

Statutární orgán dále potvrzuje, že mu nejsou známy další skutečnosti dle § 82 ZOK a že zveřejnění dalších informací, zejména pokud se týká rozšíření rozsahu nebo hloubky údajů, podléhá režimu obchodního tajemství.

Konečné znění dokumentu bylo vypracováno ke dni 31. 3. 2026 a v tomto znění schváleno předsedou představenstva, Ing. Liborem Winklerem, CSc. K podepsání dokumentu dochází až v souvislosti s podpisem výroční zprávy, kdy je k tomuto dokumentu připojen elektronický podpis.

V Praze dne

RSJ Investments investiční společnost a.s.
Ing. Libor Winkler, CSc., předseda představenstva

Zpráva auditora

Zpráva nezávislého auditora

akcionáři společnosti RSJ Investments investiční společnost a.s.

Náš výrok

Podle našeho názoru účetní závěrka podává věrný a poctivý obraz finanční pozice společnosti RSJ Investments investiční společnost a.s., se sídlem Na Florenci 2116/15, Nové Město, Praha 1 („Společnost“) k 31. prosinci 2025 a její finanční výkonnosti za období od 1. října 2024 do 31. prosince 2025 v souladu s českými účetními předpisy.

Předmět auditu

Účetní závěrka Společnosti se skládá z:

- rozvahy k 31. prosinci 2025,
- výkazu zisku a ztráty za období od 1. října 2024 do 31. prosince 2025,
- přehledu o změnách vlastního kapitálu za období od 1. října 2024 do 31. prosince 2025 a
- přílohy účetní závěrky, která obsahuje významné informace o účetních metodách a další vysvětlující informace.

Základ pro výrok

Audit jsme provedli v souladu se zákonem o auditorech a auditorskými standardy Komory auditorů České republiky, kterými jsou Mezinárodní standardy auditu doplněné a upravené souvisejícími aplikačními doložkami (společně „auditorské předpisy“). Naše odpovědnost stanovená těmito předpisy je podrobněji popsána v oddílu Odpovědnost auditora za audit účetní závěrky.

Domníváme se, že důkazní informace, které jsme shromáždili, poskytují dostatečný a vhodný základ pro vyjádření našeho výroku.

Nezávislost

V souladu s etickými požadavky zákona o auditorech, jež se vztahují na audity účetních závěrek v České republice a v souladu s Mezinárodním etickým kodexem pro auditory a účetní odborníky (včetně Mezinárodních standardů nezávislosti) vydaným Radou pro mezinárodní etické standardy účetních („kodex IESBA“) a přijatým Komorou auditorů České republiky, jsme na Společnosti nezávislí. Splnili jsme také všechny ostatní etické povinnosti dle etických požadavků zákona o auditorech a kodexu IESBA.

PricewaterhouseCoopers Audit, s.r.o., Hvězdova 1734/2c, 140 00
Praha 4, Česká republika. T: +420 251 151 111

PricewaterhouseCoopers Audit, s.r.o., se sídlem Hvězdova 1734/2c, 140 00 Praha 4, IČ: 40765521, zapsaná v obchodním rejstříku vedeném Městským soudem v Praze, oddíl C, vložka 3637 a v seznamu auditorských společností u Komory auditorů České republiky pod evidenčním číslem 021.

Vyjádření k ostatním informacím ve výroční zprávě

Za ostatní informace odpovídá představenstvo Společnosti. Jak je definováno v § 2 písm. b) zákona o auditorech, ostatními informacemi jsou informace uvedené ve výroční zprávě mimo účetní závěrku a naši zprávu auditora.

Náš výrok k účetní závěrce se k ostatním informacím obsaženým ve výroční zprávě nevztahuje. Přesto je součástí našich povinností souvisejících s auditem účetní závěrky seznámení se s ostatními informacemi a posouzení, zda ostatní informace nejsou ve významném nesouladu s účetní závěrkou či s našimi znalostmi o Společnosti získanými během auditu nebo zda se jinak tyto informace nejeví jako významně nesprávné. Také jsme posoudili, zda ostatní informace byly ve všech významných ohledech vypracovány v souladu s příslušnými právními předpisy. Tímto posouzením se rozumí, zda ostatní informace splňují požadavky právních předpisů na formální náležitosti i na postup vypracování ostatních informací v kontextu významnosti.

Na základě provedených prací v průběhu našeho auditu, do míry, již dokážeme posoudit, jsou dle našeho názoru:

- ostatní informace, které popisují skutečnosti, jež jsou též předmětem zobrazení v účetní závěrce, ve všech významných ohledech v souladu s účetní závěrkou a
- ostatní informace vypracované v souladu s právními předpisy.

Dále jsme povinni uvést, zda na základě poznatků a povědomí o Společnosti a o prostředí, v němž působí, k nimž jsme dospěli při provádění auditu, ostatní informace neobsahují významné nesprávnosti. Žádnou významnou nesprávnost jsme nezjistili.

Odpovědnost představenstva a dozorčí rady Společnosti za účetní závěrku

Představenstvo Společnosti odpovídá za sestavení účetní závěrky podávající věrný a poctivý obraz v souladu s českými účetními předpisy, a za takový vnitřní kontrolní systém, který považuje za nezbytný pro sestavení účetní závěrky tak, aby neobsahovala významné nesprávnosti způsobené podvodem nebo chybou.

Při sestavování účetní závěrky je představenstvo Společnosti povinno posoudit, zda je Společnost schopna nepřetržitě trvat, a pokud je to relevantní, popsat v příloze účetní závěrky záležitosti týkající se jejího nepřetržitého trvání a použití předpokladu nepřetržitého trvání při sestavení účetní závěrky, s výjimkou případů, kdy představenstvo plánuje zrušení Společnosti nebo ukončení její činnosti, resp. kdy nemá jinou reálnou možnost než tak učinit.

Za dohled nad procesem účetního výkaznictví odpovídá dozorčí rada Společnosti.

Odpovědnost auditora za audit účetní závěrky

Naším cílem je získat přiměřenou jistotu, že účetní závěrka jako celek neobsahuje významnou nesprávnost způsobenou podvodem nebo chybou a vydat zprávu auditora obsahující náš výrok. Přiměřená míra jistoty je velká míra jistoty, nicméně není zárukou, že audit provedený v souladu s auditorskými předpisy ve všech případech v účetní závěrce odhalí případnou existující významnou nesprávnost. Nesprávnosti mohou vznikat v důsledku podvodů nebo chyb a považují se za významné, pokud lze reálně předpokládat, že by jednotlivě nebo v souhrnu mohly ovlivnit ekonomická rozhodnutí, která uživatelé účetní závěrky na jejím základě přijmou.

Při provádění auditu v souladu s auditorskými předpisy je naší povinností uplatňovat během celého auditu odborný úsudek a zachovávat profesní skepticismus. Dále je naší povinností:

- Identifikovat a vyhodnotit rizika významné nesprávnosti účetní závěrky způsobené podvodem nebo chybou, navrhnout a provést auditorské postupy reagující na tato rizika a získat dostatečné a vhodné důkazní informace, abychom na jejich základě mohli vyjádřit výrok. Riziko, že neodhalíme významnou nesprávnost, k níž došlo v důsledku podvodu, je větší než riziko neodhalení významné nesprávnosti způsobené chybou, protože součástí podvodu mohou být tajné dohody, falšování, úmyslná opomenutí, nepravdivá prohlášení nebo obcházení vnitřních kontrol.
- Seznámit se s vnitřním kontrolním systémem Společnosti relevantním pro audit v takovém rozsahu, abychom mohli navrhnout auditorské postupy vhodné s ohledem na dané okolnosti, nikoli abychom mohli vyjádřit názor na účinnost jejího vnitřního kontrolního systému.
- Posoudit vhodnost použitých účetních pravidel, přiměřenost provedených účetních odhadů a informace, které v této souvislosti představenstvo Společnosti uvedlo v příloze účetní závěrky.
- Posoudit vhodnost použití předpokladu nepřetržitosti trvání při sestavení účetní závěrky představenstvem, a to, zda s ohledem na shromážděné důkazní informace existuje významná nejistota vyplývající z událostí nebo podmínek, které mohou významně zpochybnit schopnost Společnosti trvat nepřetržitě. Jestliže dojdeme k závěru, že taková významná nejistota existuje, je naší povinností upozornit v naší zprávě na informace uvedené v této souvislosti v příloze účetní závěrky, a pokud tyto informace nejsou dostatečné, vyjádřit modifikovaný výrok. Naše závěry týkající se schopnosti Společnosti trvat nepřetržitě vycházejí z důkazních informací, které jsme získali do data naší zprávy. Nicméně budoucí události nebo podmínky mohou vést k tomu, že Společnost ztratí schopnost trvat nepřetržitě.
- Vyhodnotit celkovou prezentaci, členění a obsah účetní závěrky, včetně přílohy, a dále to, zda účetní závěrka zobrazuje podkladové transakce a události způsobem, který vede k věrnému zobrazení.

Naší povinností je informovat představenstvo a dozorčí radu mimo jiné o plánovaném rozsahu a načasování auditu a o významných zjištěních, která jsme v jeho průběhu učinili, včetně zjištěných významných nedostatků ve vnitřním kontrolním systému.

30. dubna 2026

PricewaterhouseCoopers Audit, s.r.o.
zastoupená ředitelem

Ing. Jakub Kolář
statutární auditor, evidenční č. 2280

